

Приложение  
к решению совета депутатов  
муниципального образования  
Старопольское сельское поселение  
от 31.10.2018 № 239-сд (с изм. от 30.01.2019 № 261-сд,  
от 29.05.2019 № 283-сд, от 05.08.2021 № 135-сд,  
от 24.09.2021 № 154-сд, от 25.05.2022 №205-сд, от 16.11.2022 №225-сд; от  
27.03.2024 № 306-сд )

## **ПРАВИЛА БЛАГОУСТРОЙСТВА ТЕРРИТОРИИ Старопольского сельского поселения**

### **1. Общие положения**

1.1. Правила благоустройства территории Старопольского сельского поселения(далее - Правила) устанавливают требования в сфере благоустройства территории Старопольского сельского поселения, в том числе требования по содержанию зданий (включая жилые дома), сооружений и земельных участков, на которых они расположены, к внешнему виду фасадов и ограждений соответствующих зданий и сооружений, перечень работ по благоустройству и периодичность их выполнения, а также основные положения, регулирующие организацию благоустройства территории Старопольского сельского поселения (включая освещение улиц, озеленение территории, установку указателей с наименованиями улиц и номерами домов, размещение и содержание малых архитектурных форм).

1.2. Настоящие Правила являются обязательными для исполнения физическими и юридическими лицами в границах муниципального образования Старопольского сельского поселения.

1.3. Администрация Старопольского сельского поселения осуществляет организацию благоустройства территории Старопольского сельского поселения.

1.4. В настоящих Правилах благоустройства применяются следующие термины с соответствующими определениями:

Общественные пространства - территории муниципального образования, которые постоянно и без платы за посещение доступны для населения, в том числе площади, набережные, улицы, пешеходные зоны, скверы, парки;

городская среда - это совокупность природных, архитектурно-планировочных, экологических, социально-культурных и других факторов, характеризующих среду обитания на определенной территории и определяющих комфортность проживания на этой территории. В целях настоящих Правил понятие «городская среда» применяется к любым видам муниципальных образований.

нестационарный объект - объект, представляющий собой временное сооружение или временную конструкцию, не связанные прочно с земельным

участком вне зависимости от наличия или отсутствия подключения (технологического присоединения) к сетям инженерно-технического обеспечения, в том числе передвижное сооружение;

общественные пространства - территории населенного пункта, которые постоянно и без платы за посещение доступны для населения

объекты благоустройства - территории различного функционального назначения, на которых осуществляется деятельность по благоустройству, в том числе:

- детские площадки, спортивные и другие площадки отдыха и досуга;
- площадки для выгула и дрессировки домашних животных;
- площадки автостоянок;
- улицы (в том числе пешеходные) и дороги;
- парки, скверы, иные зеленые зоны;
- площади, набережные и другие территории;
- технические зоны транспортных, инженерных коммуникаций, водоохранные зоны;
- контейнерные площадки и площадки для складирования отдельных групп коммунальных отходов;

ордер на проведение земляных работ - разрешение на проведение на землях и земельных участках, находящихся в муниципальной собственности, или на землях и земельных участках, государственная собственность на которые не разграничена, земляных работ при строительстве, ремонте, реконструкции инженерных коммуникаций, а также иных земляных работ, в результате которых могут быть повреждены инженерные коммуникации, на территории муниципального образования;

приватное пространство - территория с ограниченным доступом посторонних лиц;

проект благоустройства - архитектурный проект в виде документации, содержащей материалы в текстовой и графической форме и определяющей проектные решения по благоустройству конкретной территории населенного пункта;

проектирование - разработка проекта благоустройства;

проектное решение - воплощенный в проекте благоустройства авторский замысел относительно внешнего и внутреннего облика, пространственной, планировочной и функциональной организации проектируемого архитектурного объекта;

территория общего пользования - территория, которой беспрепятственно пользуется неограниченный круг лиц (в том числе площади, улицы, проезды, набережные, скверы, бульвары);

уборка территорий - деятельность, связанная со сбором, вывозом в специально отведенные места отходов производства и потребления, других отходов, снега, а также иные мероприятия, направленные на обеспечение экологического и санитарно-эпидемиологического благополучия населения и охрану окружающей среды;

функциональные зоны общественных пространств - части территории муниципального образования, для которых определены границы и

преимущественный вид деятельности (функция), для которой предназначена данная часть территории, и их взаимного расположения на выбранной территории.

элементы благоустройства - декоративные, технические, планировочные, конструктивные решения, элементы ландшафта, различные виды оборудования и оформления, в том числе:

- элементы озеленения;
- покрытия;
- ограждения (заборы);
- водные устройства;
- уличное коммунально-бытовое и техническое оборудование;
- игровое и спортивное оборудование;
- элементы освещения;
- средства размещения информации и рекламные конструкции;
- малые архитектурные формы и уличная мебель;
- нестационарные объекты;
- элементы объектов капитального строительства.

## **2 Общие требования к состоянию общественных пространств, состоянию и облику зданий различного назначения и разной формы собственности, к имеющимся в муниципальном образовании объектам благоустройства и их отдельным элементам**

### **2.1. Благоустройство территорий общественного назначения**

2.1.1. Территории Старопольского сельского поселения, удобно расположенные и легко доступные, для большого числа жителей, должны использоваться с максимальной эффективностью, на протяжении как можно более длительного времени и в любой сезон.

2.1.2. На территориях общественного назначения при разработке проектных мероприятий по благоустройству необходимо обеспечивать: открытость и проницаемость территорий для визуального восприятия (отсутствие глухих оград), условия беспрепятственного передвижения населения (включая маломобильные группы), приемы поддержки исторически сложившейся планировочной структуры и масштаба застройки, достижение стилевого единства элементов благоустройства с окружающей средой населенного пункта.

2.1.3. Проекты благоустройства территорий общественных пространств следует разрабатывать на основании предварительных предпроектных исследований, определяющих потребности жителей и возможные виды деятельности на данной территории. При этом приоритетным является использование для реализации проектов, обеспечивающих высокий уровень комфорта пребывания, визуальную привлекательность среды, экологическую обоснованность, рассматривающие общественные пространства как места коммуникации и общения, способные привлекать посетителей, и обеспечивающие наличие возможностей для развития предпринимательства.

2.1.4. Как правило, перечень конструктивных элементов внешнего благоустройства на территории общественных пространств Старопольского сельского поселения включает: твердые виды покрытия, элементы сопряжения поверхностей, озеленение, скамьи, урны и малые контейнеры для мусора, уличное техническое оборудование, осветительное оборудование, оборудование архитектурно-декоративного освещения, носители информации, элементы защиты участков озеленения (металлические ограждения, специальные виды покрытий и т.п.).

## **2.2. Благоустройство территорий жилого назначения**

2.2.1. В целях настоящих Правил объектами благоустройства на территориях жилого назначения являются: общественные пространства, земельные участки многоквартирных домов, детских садов, школ, постоянного и временного хранения автотранспортных средств, которые в различных сочетаниях формируют жилые группы, микрорайоны, жилые районы.

2.2.2. Общественные пространства на территориях жилого назначения формируются системой пешеходных коммуникаций, участков учреждений обслуживания жилых групп, микрорайонов, жилых районов и озелененных территорий общего пользования.

2.2.3. Как правило, перечень элементов благоустройства на территории пешеходных коммуникаций и участков учреждений обслуживания включает:

- твердые виды покрытия;
- элементы сопряжения поверхностей;
- урны;
- малые контейнеры для мусора;
- осветительное оборудование;
- носители информации.

Возможно размещение средств наружной рекламы, некапитальных нестационарных сооружений.

2.2.4. Территория общественных пространств на территориях жилого назначения подразделяется на зоны, предназначенные для выполнения определенных функций: рекреационная, транспортная, хозяйственная и т.д. При ограничении по площади общественных пространств на территориях жилого назначения допускается учитывать расположенных в зоне пешеходной доступности функциональные зоны и площади.

При невозможности одновременного размещения в общественных пространствах на территориях жилого назначения рекреационной и транспортной функций приоритетными в использовании территории являются рекреационные функции. При этом для решения транспортной функции применяются специальные инженерно-технические сооружения (подземные/надземные паркинги).

2.2.5. Безопасность общественных пространств на территориях жилого назначения должна обеспечиваться их просматриваемостью со стороны окон жилых домов, а также со стороны прилегающих общественных пространств в сочетании с освещенностью.

2.2.6. Проектирование благоустройства участков жилой застройки должна производиться с учетом коллективного или индивидуального характера пользования придомовой территорией. Кроме того, должны учитываться особенности благоустройства участков жилой застройки при их размещении в составе исторической застройки, на территориях высокой плотности застройки, вдоль магистралей, на реконструируемых территориях.

2.2.7. На территории земельного участка многоквартирных домов с коллективным использованием придомовой территорией (многоквартирная застройка) необходимо предусматривать: транспортный проезд (проезды), пешеходные коммуникации (основные, второстепенные), площадки (для игр детей дошкольного возраста, отдыха взрослых, установки мусоросборников, гостевых автостоянок, при входных группах), озелененные территории. Если размеры территории участка позволяют, в границах участка следует учитывать размещение спортивных площадок и площадок для игр детей школьного возраста, площадок для выгула собак.

2.2.8. Следует включать в перечень элементов благоустройства на территории участка жилой застройки коллективного пользования твердые виды покрытия проезда, различные виды покрытия площадок, элементы сопряжения поверхностей, оборудование площадок, озеленение, осветительное оборудование.

2.2.9. При размещении жилых участков вдоль магистральных улиц не допускается со стороны улицы их сплошное ограждение и размещение площадок (детских, спортивных, для установки мусоросборников).

2.2.10. При озеленении территории детских садов и школ не допускается использование растений с ядовитыми плодами, а также с колючками и шипами.

2.2.11. В перечень элементов благоустройства на участке длительного и кратковременного хранения автотранспортных средств, следует включать твердые виды покрытия, элементы сопряжения поверхностей, ограждения, урны или малые контейнеры для мусора, осветительное оборудование, информационное оборудование (указатели).

2.2.12. Благоустройство участка территории, автостоянок представляется твердым видом покрытия дорожек и проездов, осветительным оборудованием.

### **2.3. Благоустройство территорий рекреационного назначения**

2.3.1. Объектами благоустройства на территориях рекреационного назначения обычно являются объекты рекреации - части территорий зон особо охраняемых природных территорий, зоны отдыха, парки, сады, бульвары, скверы.

2.3.2. Благоустройство памятников садово-паркового искусства, истории и архитектуры, как правило, включает реконструкцию или реставрацию их исторического облика, планировки, озеленения, включая воссоздание ассортимента растений. Оборудование и оснащение территории парка элементами благоустройства проектируется в соответствии с историко-

культурным регламентом территории, на которой он расположен (при его наличии).

2.3.3. При реконструкции объектов рекреации предусматривается:

- для лесопарков: создание экосистем, способных к устойчивому функционированию, проведение функционального зонирования территории в зависимости от ценности ландшафтов и насаждений с установлением предельной рекреационной нагрузки, режимов использования и мероприятий благоустройства для различных зон лесопарка;

- для парков и садов: реконструкцию планировочной структуры (например, изменение плотности дорожной сети), разреживание участков с повышенной плотностью насаждений, удаление больных, старых, недекоративных потерявших декоративность деревьев и растений малоценных видов, их замена на декоративно-лиственные и красивоцветущие формы деревьев и кустарников, организация площадок отдыха, детских площадок;

- для бульваров и скверов: формирование групп со сложной вертикальной структурой, удаление больных, старых и недекоративных потерявших декоративность деревьев, создание и увеличение расстояний между краем проезжей части и ближайшим рядом деревьев, посадка за пределами зоны риска преимущественно крупномерного посадочного материала с использованием специальных технологий посадки и содержания.

2.3.4. На территориях, предназначенных и обустроенных для организации активного массового отдыха, купания и рекреации (далее - зона отдыха) необходимо размещать: пункт медицинского обслуживания с проездом, спасательную станцию, пешеходные дорожки, инженерное оборудование (питьевое водоснабжение и водоотведение, защита от попадания загрязненного поверхностного стока в водоем).

2.3.5. Перечень элементов благоустройства на территории зоны отдыха, как правило, включает: твердые виды покрытия проезда, комбинированные - дорожек (плитка, утопленная в газон), озеленение, питьевые фонтанчики, скамьи, урны, малые контейнеры для мусора, оборудование пляжа (навесы от солнца, лежаки, кабинки для переодевания), туалетные кабинки.

2.3.6. При проектировании озеленения территории объектов следует:

- произвести оценку существующей растительности, состояния древесных растений и травянистого покрова;

- произвести выявление сухих поврежденных вредителями древесных растений, разработать мероприятия по их удалению с объектов;

- обеспечивать сохранение травяного покрова, древесно-кустарниковой и прибрежной растительности не менее, чем на 80% общей площади зоны отдыха;

- обеспечивать озеленение и формирование берегов водоема (берегоукрепительный пояс на оползневых и эродируемых склонах, склоновые водозадерживающие пояса - головной дренаж и пр.);

- обеспечивать недопущение использования территории зоны отдыха для иных целей (выгуливания собак, устройства игровых городков, аттракционов и т.п.).

На территории рекреационного назначения возможно размещение ограждения, уличного технического оборудования, некапитальных нестационарных сооружений мелкорозничной торговли и питания, туалетных кабин.

2.3.7. На территории Старопольского сельского поселения могут быть организованы следующие виды парков: многофункциональные (предназначен для периодического массового отдыха, развлечения, активного и тихого отдыха, устройства аттракционов для взрослых и детей), специализированные (предназначены для организации специализированных видов отдыха), парки жилых районов (предназначен для организации активного и тихого отдыха населения жилого района). По ландшафтно-климатическим условиям - парки на пересеченном рельефе, парки по берегам водоемов, рек, парки на территориях, занятых лесными насаждениями.

2.3.8. На территории многофункционального парка следует предусматривать: систему аллей, дорожек и площадок, парковые сооружения (аттракционы, беседки, павильоны, туалеты и др.), кроме того, следует применять различные виды и приемы озеленения: вертикального (перголы, трельяжи, шпалеры), мобильного (контейнеры, вазоны), создание декоративных композиций из деревьев, кустарников, цветочного оформления.

2.3.9. Состав и количество парковых сооружений, элементы благоустройства в специализированных парках, как правило, зависят от тематической направленности парка, определяются заданием на проектирование и проектным решением.

2.3.10. На территории парка жилого района следует предусматривать: систему аллей и дорожек, площадки (детские, тихого и активного отдыха, спортивные). Рядом с территорией парка или в его составе может быть расположен спортивный комплекс жилого района, детские спортивно-игровые комплексы, места для катания на роликах.

2.3.11. При разработке проектных мероприятий по озеленению в парке жилого района необходимо учитывать формируемые типы пространственной структуры и типы насаждений; в зависимости от функционально-планировочной организации территории следует предусматривать цветочное оформление с использованием видов растений, характерных для данной климатической зоны.

2.3.12. На территориях населенных пунктов (населенного пункта) следует формировать следующие виды садов: сады отдыха (предназначен для организации кратковременного отдыха населения и прогулок), сады при сооружениях, сады-выставки (экспозиционная территория, действующая как самостоятельный объект или как часть городского парка), сады на крышах (размещаются на плоских крышах жилых, общественных и производственных зданий и сооружений в целях создания среды для кратковременного отдыха, благоприятных эстетических и микроклиматических условий) и др.

2.3.13. Как правило, перечень элементов благоустройства на территории сада отдыха и прогулок включает:

- твердые виды покрытия дорожек в виде плиточного мощения;
- элементы сопряжения поверхностей
- озеленение;
- скамьи;
- урны;
- уличное техническое оборудование;
- осветительное оборудование.

2.3.14. Необходимо предусматривать колористическое решение покрытия, размещение водных устройств, элементов декоративно-прикладного оформления, оборудования архитектурно-декоративного освещения, формирование пейзажного характера озеленения.

2.3.15. Возможно предусматривать размещение ограждения, некапитальных нестационарных сооружений питания (летние кафе).

2.3.16. Планировочная организация сада-выставки, как правило, должна быть направлена на выгодное представление экспозиции и создание удобного движения при ее осмотре.

2.3.17. Проектирование сада на крыше кроме решения задач озеленения обычно требует учета комплекса внешних (климатических, экологических) и внутренних (механические нагрузки, влажностный и температурный режим здания) факторов. Перечень элементов благоустройства сада на крыше необходимо определять проектным решением. Площадь озелененной крыши следует включать в показатель территории зеленых насаждений при подсчете баланса территории участка объекта благоустройства.

2.3.18. Бульвары и скверы - важнейшие объекты пространственной городской среды и структурные элементы системы озеленения муниципального образования. Как правило, перечень элементов благоустройства на территории бульваров и скверов включает: твердые виды покрытия дорожек и площадок, элементы сопряжения поверхностей, озеленение, скамьи, урны или малые контейнеры для мусора, осветительное оборудование, оборудование архитектурно-декоративного освещения.

## **2.4. Благоустройство территорий транспортной и инженерной инфраструктуры**

2.4.1. Объектами благоустройства на территориях транспортных коммуникаций населенного пункта обычно является улично-дорожная сеть (УДС) населенного пункта в границах красных линий, пешеходные переходы различных типов.

2.4.2. Как правило, перечень элементов благоустройства на территории улиц и дорог включает:

- твердые виды покрытия дорожного полотна и тротуаров;
- элементы сопряжения поверхностей;
- озеленение вдоль улиц и дорог;
- ограждения опасных мест;
- осветительное оборудование;



- носители информации дорожного движения (дорожные знаки, разметка, светофорные устройства).

## **2.5. Оформление муниципального образования и информация**

2.5.1. Установка информационных конструкций (далее - вывесок), а также размещение иных графических элементов осуществляется в соответствии с утвержденными местными правилами, разработанными с учетом части 5.8 статьи 19 Федерального закона от 13.03.2006 № 38-ФЗ «О рекламе».

2.5.2. Организациям, эксплуатирующим световые рекламы и вывески, необходимо обеспечивать своевременную замену перегоревших газосветовых трубок и электроламп. В случае неисправности отдельных знаков рекламы или вывески следует выключать полностью.

2.5.3. Размещение на зданиях вывесок и рекламы, перекрывающих архитектурные элементы зданий (например: оконные проемы, колонны, орнамент и прочие) запрещено.

2.5.4. Размещение вывесок надлежит осуществлять между первым и вторым этажами, выровненные по средней линии букв размером (без учета выносных элементов букв) высотой не более 60 см. На памятниках архитектуры допускается размещение вывески со сдержанной цветовой гаммой (в том числе натурального цвета материалов: металл, камень, дерево). Для торговых комплексов разрабатываются собственные архитектурно-художественные концепции, определяющие размещение и конструкцию вывесок.

2.5.5. Осуществление расклейки газет, афиш, плакатов, различного рода объявлений и реклам разрешается на специально установленных стендах. Для малоформатных листовых афиш зрелищных мероприятий возможно дополнительное размещение на временных строительных ограждениях.

2.5.6. Очистка от объявлений опор электротранспорта, уличного освещения, цоколя зданий, заборов и других сооружений осуществляется организациями, эксплуатирующими данные объекты.

2.5.7. Размещение и эксплуатацию рекламных конструкций осуществляется в порядке, установленном решением Старопольского сельского Совета депутатов обязательным согласованием эскизов с администрацией Старопольского сельского поселения.

2.5.8. Рекламные конструкции располагаются совместно с оборудованием (за исключением, например, конструкций культурных и спортивных объектов, а также афишных тумб).

## **2.6. Общие требования к**

### **отдельным объектам благоустройства и их элементам**

#### **2.6.1. Элементы озеленения.**

2.6.1.1. При создании элементов озеленения следует учитывать принципы организации комфортной пешеходной среды, комфортной среды для общения, насыщения востребованных жителями общественных пространств элементами озеленения, а также создания на территории

зеленых насаждений благоустроенной сети пешеходных и велосипедных дорожек, центров притяжения людей.

2.6.1.2. Озеленение - составная и необходимая часть благоустройства и ландшафтной организации территории, обеспечивающая формирование устойчивой городской среды с активным использованием существующих и (или) создаваемых вновь природных комплексов, а также поддержание и бережный уход за ранее созданной или изначально существующей природной средой.

2.6.1.3. Работы по озеленению следует планировать в комплексе мероприятий, обеспечивающих для всех жителей доступ к неурбанизированным ландшафтам, возможность для занятий спортом и общения, физический комфорт и улучшения визуальных и экологических характеристик городской среды.

2.6.1.4. В зависимости от выбора типов насаждений определяется объемно-пространственная структура насаждений и обеспечивается визуально-композиционные и функциональные связи участков озелененных территорий между собой и с застройкой населенного пункта.

2.6.1.5. Работы по озеленению следует проводить по предварительно разработанному и утвержденному проекту благоустройства.

2.6.1.6. Озелененные пространства следует проектировать приспособленными для активного использования с учетом концепции устойчивого развития и бережного отношения к окружающей среде.

2.6.1.7. При проектировании озелененных пространств следует учитывать факторы биоразнообразия и непрерывности озелененных элементов городской среды, а также необходимость поддержания внутригородских экосистемных связей.

## **2.6.2. Виды покрытий.**

2.6.2.1. При создании и благоустройстве покрытий следует учитывать принцип организации комфортной пешеходной среды в части поддержания и развития удобных и безопасных пешеходных коммуникаций.

2.6.2.2. Покрытия поверхности обеспечивают на территории населенного пункта условия безопасного и комфортного передвижения, а также формируют архитектурно-художественный облик городской среды.

2.6.2.3. Применяемый в проекте благоустройства вид покрытия должен быть прочным, ремонтпригодным, экологичным, не допускающим скольжения. Выбор видов покрытия осуществляется в соответствии с их целевым назначением.

## **2.6.3. Ограждения.**

2.6.3.1. При создании и благоустройстве ограждений следует учитывать принципы функционального разнообразия, организации комфортной пешеходной среды, гармонии с природой в части удовлетворения потребности жителей в частных пространствах, сохранения востребованной жителями сети пешеходных маршрутов, защиты от негативного воздействия газонов и зеленых насаждений общего пользования с учетом требований безопасности.

2.6.3.2. На территориях общественного, жилого, рекреационного назначения необходимо применять декоративные ажурные металлические ограждения. Для многоквартирных домов не допускается применение сплошных, глухих и железобетонных ограждений.

2.6.3.3. В случае произрастания деревьев в зонах интенсивного пешеходного движения или в зонах производства строительных работ при отсутствии иных видов защиты необходимо предусматривать защитные приствольные ограждения, высота которых определяется в зависимости от возраста, породы дерева и прочих характеристик.

2.6.3.4. При создании и благоустройстве ограждений следует учитывать необходимость:

- 1) разграничения зеленой зоны с маршрутами пешеходов и транспорта;
- 2) проектирования дорожек и тротуаров с учетом потоков людей и маршрутов;
- 3) разграничения зеленых зон и транзитных путей с помощью применения приемов разноуровневой высоты или создания зеленых кустовых ограждений;
- 4) проектирования изменения высоты и геометрии бордюрного камня с учетом сезонных снежных отвалов;
- 5) использования бордюрного камня;
- 6) замены зеленых зон мощением в случаях, когда ограждение не имеет смысла ввиду небольшого объема зоны или архитектурных особенностей места;
- 7) использования (в особенности на границах зеленых зон) многолетних всесезонных кустистых растений;
- 8) использования цвето-графического оформления ограждений согласно палитре цветовых решений с учетом натуральных цветов материалов (камень, металл, дерево и подобные), нейтральных цветов (черный, белый, серый, темные оттенки других цветов).

#### **2.6.5. Уличное коммунально-бытовое оборудование.**

2.6.5.1. В рамках решения задачи обеспечения качества городской среды при создании и благоустройстве уличного коммунально-бытового оборудования следует учитывать принцип обеспечения безопасного удаления отходов без нарушения визуальной среды территории, с исключением негативного воздействия на окружающую среду и здоровье людей.

2.6.5.2. Состав уличного коммунально-бытового оборудования может включать в себя различные виды мусоросборников - контейнеров и урн. При выборе того или иного вида коммунально-бытового оборудования необходимо исходить из целей обеспечения безопасности среды обитания для здоровья человека, экологической безопасности, экономической целесообразности, технологической безопасности, удобства пользования, эргономичности, эстетической привлекательности, сочетания с механизмами, обеспечивающими удаление накопленных отходов.

2.6.5.3. Для складирования коммунальных отходов на территории общего пользования необходимо применять контейнеры и (или) урны. На территории объектов рекреации расстановку контейнеров и урн следует

предусматривать у скамей, нестационарных объектов и уличного технического оборудования, ориентированных на продажу продуктов питания. Урны необходимо устанавливать на остановках общественного транспорта. Во всех случаях расстановка уличного коммунально-бытового оборудования не должна препятствовать передвижению пешеходов, проезду инвалидов и детских колясок. Расстояние между урнами должно составлять не более 100 метров.

#### **2.6.6. Уличное техническое оборудование.**

2.6.6.1. В рамках решения задачи обеспечения качества городской среды при создании и благоустройстве уличного технического оборудования (укрытия таксофонов, банкоматы, интерактивные информационные терминалы, почтовые ящики, вендинговые автоматы, подъемные площадки для инвалидов колясок, смотровые люки, решетки дождеприемных колодцев, вентиляционные шахты подземных коммуникаций, шкафы телефонной связи и другое аналогичное оборудование) следует учитывать принцип организации комфортной пешеходной среды в части исключения барьеров для передвижения людей, а также нарушений визуального облика территории при размещении и эксплуатации объектов инженерной инфраструктуры.

2.6.6.2. Размещение уличного технического оборудования не должно нарушать уровень благоустройства формируемой среды и ухудшать условия передвижения.

2.6.6.3. Размещение крышек люков смотровых колодцев, расположенных на территории пешеходных коммуникаций (в том числе уличных переходов), должно быть на одном уровне с покрытием прилегающей поверхности.

#### **2.6.7. Игровое и спортивное оборудование.**

2.6.7.1. В рамках решения задачи обеспечения качества городской среды при создании и благоустройстве игрового и спортивного оборудования следует учитывать принципы функционального разнообразия, комфортной среды для общения в части организации игровых и спортивных площадок как центров притяжения людей.

2.6.7.2. Игровое и спортивное оборудование может быть представлено игровыми, физкультурно-оздоровительными устройствами, сооружениями и (или) их комплексами. При выборе состава игрового и спортивного оборудования для детей и подростков необходимо обеспечивать соответствие оборудования анатомо-физиологическим особенностям разных возрастных групп.

2.6.7.3. Спортивное оборудование, предназначенное для всех возрастных групп населения, размещается на спортивных, физкультурных площадках либо на специально оборудованных пешеходных коммуникациях (тропы здоровья) в составе рекреаций. Спортивное оборудование в виде специальных физкультурных снарядов и тренажеров может быть как заводского изготовления, так и выполненным из бревен и брусьев со специально обработанной поверхностью, исключающей получение травм.

#### **2.6.8. Осветительное оборудование.**

2.6.8.1. В рамках решения задачи обеспечения качества городской среды при создании и благоустройстве освещения и осветительного оборудования следует учитывать принципы комфортной организации пешеходной среды, в том числе необходимость создания привлекательных и безопасных пешеходных маршрутов, а также обеспечение комфортной среды для общения в местах притяжения людей.

2.6.8.2. При проектировании каждой из трех основных групп осветительных установок (функционального, архитектурного освещения, световой информации) необходимо обеспечивать:

- 1) экономичность и энергоэффективность применяемых установок, рациональное распределение и использование электрической энергии;
- 2) эстетику элементов осветительных установок, их дизайн, качество материалов и изделий с учетом восприятия в дневное и ночное время;
- 3) удобство обслуживания и управления при разных режимах работы установок.

2.6.8.3. Функциональное освещение осуществляется стационарными установками освещения дорожных покрытий и пространств в транспортных и пешеходных зонах. Установки функционального освещения подразделяются на обычные, высокомачтовые, парапетные, газонные и встроенные.

В обычных установках светильники могут располагаться на опорах (венчающие, консольные), подвесах или фасадах (бра, плафоны). Их применение допускается в транспортных и пешеходных зонах.

Высокомачтовые установки используются для освещения обширных пространств, транспортных развязок и магистралей, открытых паркингов.

В парапетных установках светильники встраиваются линией или пунктиром в парапет, ограждающий проезжую часть путепроводов, мостов, эстакад, пандусов, развязок, а также тротуары и площадки. Их применение может быть обосновано технико-экономическими и (или) художественными аргументами.

Газонные светильники служат для освещения газонов, цветников, пешеходных дорожек и площадок. Они могут предусматриваться на территориях общественных пространств и объектов рекреации в зонах минимального вандализма.

Светильники, встроенные в ступени, подпорные стенки, ограждения, цоколи зданий и сооружений, малые архитектурные формы, могут использоваться для освещения пешеходных зон территорий общественного назначения.

2.6.8.4. Архитектурное освещение применяется для формирования художественно выразительной визуальной среды в вечернее время, выявления из темноты и образной интерпретации памятников архитектуры, истории и культуры, инженерного и монументального искусства, малых архитектурных форм, доминантных и достопримечательных объектов, ландшафтных композиций, создания световых ансамблей. Архитектурное освещение осуществляется стационарными или временными установками

освещения объектов, главным образом, наружного освещения их фасадных поверхностей.

К временным установкам архитектурного освещения относится праздничная иллюминация: световые гирлянды, сетки, контурные обтяжки, светографические элементы, панно и объемные композиции из ламп накаливания, разрядных, светодиодов, световодов, световые проекции, лазерные рисунки.

В целях архитектурного освещения могут использоваться также установки функционального освещения - для монтажа прожекторов, нацеливаемых на фасады зданий, сооружений, зеленых насаждений, для иллюминации, световой информации и рекламы, элементы которых могут крепиться на опорах уличных светильников.

2.6.8.5. Световая информация, в том числе световая реклама, предназначена для ориентации пешеходов и водителей транспортных средств в пространстве, в том числе для решения светокомпозиционных задач с учетом гармоничности светового ансамбля, не нарушающего безопасность дорожного движения.

2.6.8.6. В стационарных установках функционального и архитектурного освещения следует применять энергоэффективные источники света, эффективные осветительные приборы и системы, качественные по дизайну и эксплуатационным характеристикам изделия и материалы (опоры, кронштейны, защитные решетки, экраны и конструктивные элементы), соответствующие техническим регламентам, стандартам, обязательным нормам и правилам.

Источники света в установках функционального освещения необходимо выбирать с учетом улучшения ориентации, формирования благоприятных зрительных условий, а также светоцветового зонирования (при необходимости).

2.6.8.7. В установках функционального освещения транспортных и пешеходных зон следует применять осветительные приборы направленного в нижнюю полусферу прямого, рассеянного или отраженного света.

2.6.8.8. В целях рационального использования электрической энергии и обеспечения визуального разнообразия городской среды в темное время суток при проектировании установок функционального, архитектурного освещения и световой информации могут использоваться следующие режимы их работы:

1) вечерний будничный режим, когда функционируют все стационарные установки функционального, архитектурного освещения и световой информации, за исключением систем праздничного освещения;

2) ночной дежурный режим, когда в установках функционального, архитектурного освещения и световой информации может отключаться часть осветительных приборов;

3) праздничный режим, когда функционируют стационарные и временные осветительные установки функционального, архитектурного освещения и световой информации;

4) сезонный режим, предусматриваемый главным образом в рекреационных зонах для стационарных и временных установок функционального, архитектурного освещения в определенные периоды года (зимой, осенью).

#### **2.6.9. Малые архитектурные формы, уличная мебель.**

2.6.9.1. В рамках решения задачи обеспечения качества городской среды при создании и благоустройстве малых архитектурных форм, уличной мебели следует учитывать принципы функционального разнообразия, комфортной среды для общения, гармонии с природой в части обеспечения разнообразия визуального облика территории, различных видов социальной активности и коммуникаций между людьми, применения экологичных материалов, привлечения людей к активному и здоровому времяпрепровождению на территории с зелеными насаждениями.

2.6.9.2. При проектировании, выборе малых архитектурных форм, уличной мебели необходимо учитывать:

- 1) соответствие материалов и конструкции климату и назначению;
- 2) антивандальную защищенность - от разрушения, оклейки, нанесения надписей и изображений;
- 3) возможность ремонта или замены деталей;
- 4) защиту от образования наледи и снежных заносов, обеспечение стока воды;
- 5) удобство обслуживания, а также механизированной и ручной очистки территории рядом и под конструкцией;
- 6) эргономичность конструкций (высоту и наклон спинки, высоту урн и прочее);
- 7) расцветку, не диссонирующую с окружением;
- 8) безопасность для потенциальных пользователей;
- 9) стилистическое сочетание с другими малыми архитектурными формами, объектами уличной мебели и окружающей архитектурой;
- 10) соответствие характеристикам зоны расположения: утилитарный, минималистический дизайн для тротуаров дорог; более сложный, с элементами декора - для рекреационных зон и дворов.

2.6.9.3. Общие требования к установке малых архитектурных форм, уличной мебели:

- 1) расположение, не создающее препятствий для пешеходов;
- 2) компактная установка на минимальной площади в местах большого скопления людей;
- 3) устойчивость конструкции;
- 4) надежная фиксация или обеспечение возможности перемещения в зависимости от условий расположения;
- 5) соответствие назначения объекта месту его размещения.

2.6.9.4. Требования к установке урн:

- 1) достаточная высота (максимальная до 100 см) и объем;
- 2) наличие рельефного текстурирования или перфорирования для защиты от графического вандализма;
- 3) защита от дождя и снега;

4) использование и аккуратное расположение вставных ведер и мусорных мешков.

2.6.9.5. Требования к установке цветочниц (вазонов), в том числе навесных:

1) высота цветочниц (вазонов) обеспечивает предотвращение случайного наезда автомобилей и попадания мусора;

2) дизайн (цвет, форма) цветочниц (вазонов) не отвлекает внимание от растений;

3) цветочницы и кашпо зимой необходимо хранить в помещении или заменять в них цветы хвойными растениями или иными растительными декорациями.

2.6.9.6. При установке ограждений необходимо учитывать:

1) прочность, обеспечивающая защиту пешеходов от наезда автомобилей;

2) модульность, позволяющую создавать конструкции любой формы;

3) наличие светоотражающих элементов в местах возможного наезда автомобиля;

4) расположение ограды не далее 10 см от края газона;

5) использование нейтральных цветов или естественного цвета используемого материала.

2.6.9.7. На тротуарах автомобильных дорог допускается использовать следующие малые архитектурные формы:

1) скамейки без спинки с местом для сумок;

2) опоры у скамеек для людей с ограниченными возможностями;

3) заграждения, обеспечивающие защиту пешеходов от наезда автомобилей;

4) навесные кашпо, навесные цветочницы и вазоны;

5) высокие цветочницы (вазоны) и урны.

2.6.9.8. Для пешеходных зон допускается использовать следующие малые архитектурные формы:

1) уличные фонари, высота которых соотносима с ростом человека;

2) скамейки, предполагающие длительное сидение;

3) цветочницы и кашпо (вазоны);

4) информационные стенды;

5) защитные ограждения;

6) столы для игр.

2.6.9.9. Требования к уличной мебели, в том числе к различным видам скамей отдыха, размещаемых на территории общественных пространств, рекреаций и дворов; скамей и столов - на площадках для настольных игр, летних кафе:

1) установку скамей необходимо осуществлять на твердые виды покрытия или фундамент. В зонах отдыха, лесопарках, на детских площадках может допускаться установка скамей на мягкие виды покрытия. При наличии фундамента его части следует выполнять не выступающими над поверхностью земли;



2) наличие спинок для скамеек рекреационных зон, наличие спинок и поручней для скамеек дворовых зон, отсутствие спинок и поручней для скамеек транзитных зон;

3) для рекреационных зон скамьи и столы допускается выполнять из древесных пней-срубов, бревен и плах, не имеющих сколов и острых углов.

2.6.9.10. Для защиты малых архитектурных форм, уличной мебели от вандализма следует использовать:

1) легко очищающиеся и не боящиеся абразивных и растворяющих веществ материалы;

2) перфорирование или рельефное текстурирование на плоских поверхностях;

3) темные тона окраски или материалов;

4) группировку объектов "бок к боку", "спиной к спине" или к стене здания, в том числе объектов, стоящих на небольшом расстоянии друг от друга (например, банкоматы).

2.6.9.11. Окраску малых архитектурных форм, уличной мебели следует выполнять в максимально нейтральном к среде цвете (например, использование нейтрального цвета - черного, серого, белого, возможны также темные оттенки других цветов).

2.6.9.12. При проектировании или выборе объектов малых архитектурных форм, уличной мебели необходимо учитывать условия использования данных объектов и места их размещения, в том числе уборки и ремонта.

### **2.6.10. Нестационарные объекты.**

2.6.10.1. В рамках решения задачи обеспечения качества городской среды при создании и благоустройстве нестационарных объектов (объекты мелкорозничной торговли, бытового обслуживания, общественного питания, остановочные павильоны, наземные туалетные кабины, боксовые гаражи, другие объекты некапитального характера) следует учитывать принципы функционального разнообразия, организации комфортной пешеходной среды, комфортной среды для общения в части обеспечения территории разнообразными сервисами, востребованными центрами притяжения людей без ущерба для комфортного передвижения по сложившимся пешеходным маршрутам.

2.6.10.2. При создании нестационарных объектов следует применять отделочные материалы, соответствующие архитектурно-художественным требованиям дизайна и освещения, характеру сложившейся городской среды и условиям долговременной эксплуатации.

2.6.10.3. При остеклении витрин необходимо применять безосколочные, ударостойкие материалы, безопасные упрочняющие многослойные пленочные покрытия, поликарбонатные стекла.

2.6.10.4. При проектировании мини-маркетов, мини-рынков, торговых рядов допускается применение быстровозводимых модульных комплексов, выполняемых из легких конструкций.

2.6.10.5. Нестационарные объекты необходимо размещать таким образом, чтобы не мешать пешеходному движению, не ухудшать визуальное восприятие городской среды.

2.6.10.6. Нестационарные объекты организаций мелкорозничной торговли, бытового обслуживания и общественного питания допускается размещать на территориях пешеходных зон, в парках, садах, на бульварах. Такие объекты необходимо устанавливать на твердые виды покрытия, оборудовать осветительным оборудованием, урнами и малыми контейнерами для мусора, а объекты общественного питания - туалетными кабинками (при отсутствии общественных туалетов на прилегающей территории в зоне доступности).

2.6.10.7. Размещение туалетных кабин необходимо предусматривать на активно посещаемых территориях населенного пункта при отсутствии или недостаточной пропускной способности общественных туалетов: в местах проведения массовых мероприятий, при крупных объектах торговли и услуг, на территории объектов рекреации (парках, садах), в местах установки автозаправочных станций, на автостоянках, а также при объектах общественного питания.

#### **2.6.11. Требования к оформлению и оборудованию зданий и сооружений.**

2.6.11.1. Проектирование оформления и оборудования зданий и сооружений включает: колористическое решение внешних поверхностей стен, отделку крыши, конструктивных элементов, размещение антенн, водосточных труб, отмостки, домовых знаков, защитных сеток.

2.6.11.2. Колористическое решение зданий и сооружений следует проектировать с учетом концепции общего цветового решения застройки улиц и территорий населенного пункта.

2.6.11.3. Остекление лоджий и балконов, замена рам, окраска стен зданий не должны нарушать архитектурный облик улиц и территорий населенного пункта.

2.6.10.4. Размещение на зданиях, расположенных вдоль магистральных улиц населенного пункта, антенн, коаксиальных дымоходов, наружных кондиционеров допускается со стороны дворовых фасадов.

2.6.11.5. Участки входов в здания, входные группы зданий жилого и общественного назначения должны быть обеспечены осветительным оборудованием, навесом (козырьком), элементами сопряжения поверхностей (ступени), устройствами и приспособлениями для перемещения инвалидов и маломобильных групп населения (пандусы, перила).

2.6.11.6. На всех жилых, административных, производственных и общественных зданиях в соответствии с установленным порядком нумерации домов в Поселении должны быть вывешены указатели и номера домов, установленных органами местного самоуправления образцов, они должны содержаться в чистоте и исправном состоянии.

Ответственность за выполнение данных требований возлагается на собственников, арендаторов, управляющие компании и ТСЖ, если иное не установлено законом или договором.

### **2.6.12. Требования к организации детских площадок.**

2.6.12.1. Детские площадки предназначены для игр и активного отдыха детей разных возрастов. Такие площадки могут быть организованы в виде отдельных площадок для разных возрастных групп или как комплексные игровые площадки с зонированием по возрастным интересам. Для детей и подростков допускается организация спортивно-игровых комплексов (микроскалодромы, велодромы) и оборудование специальных мест для катания на самокатах, роликовых досках и коньках.

2.6.12.2. Детские площадки необходимо изолировать от транзитного пешеходного движения, проездов, разворотных площадок, гостевых стоянок, площадок для установки мусоросборников, участков постоянного и временного хранения транспортных средств. Подходы к детским площадкам не следует организовывать с проезжей части.

2.6.12.3. Перечень элементов благоустройства территории на детской площадке включает: мягкие виды покрытия, элементы сопряжения поверхности площадки с газоном, озеленение, игровое оборудование, скамьи и урны, осветительное оборудование.

### **2.6.13. Требования к организации площадок для отдыха и досуга.**

2.6.13.1. Площадки для отдыха и проведения досуга взрослого населения следует размещать на участках жилой застройки, на озелененных территориях жилой группы и микрорайона, в парках и лесопарках.

2.6.13.2. Перечень элементов благоустройства на площадке для отдыха и досуга включает: твердые виды покрытия, элементы сопряжения поверхности площадки с газоном, озеленение, скамьи для отдыха, скамьи и столы, урны (как минимум, по одной у каждой скамьи), осветительное оборудование.

### **2.6.14. Требования к организации спортивных площадок.**

2.6.14.1. Спортивные площадки предназначены для занятий физкультурой и спортом всех возрастных групп населения, их следует размещать на территориях жилого и рекреационного назначения, участков спортивных сооружений.

2.6.14.2. Озеленение спортивных площадок необходимо размещать по периметру. При этом для озеленения не следует применять деревья и кустарники, имеющие блестящие листья, дающие большое количество летящих семян, обильно плодоносящих и рано сбрасывающих листву. Для ограждения площадок допускается применять вертикальное озеленение.

### **2.6.15. Требования к организации площадок для установки контейнеров для сборки твердых коммунальных отходов.**

2.6.15.1. Площадки для установки контейнеров для сборки твердых коммунальных отходов (далее - контейнерные площадки) - специально оборудованные места, предназначенные для складирования коммунальных отходов.

2.6.15.2. Контейнерные площадки необходимо предусматривать в составе территорий и участков любого функционального назначения, где могут накапливаться коммунальные отходы.

2.6.15.3. Определять размер контейнерной площадки необходимо исходя из задач, габаритов и количества контейнеров, используемых для складирования отходов, но не более предусмотренного санитарно-эпидемиологическими требованиями.

2.6.15.4. Контейнерные площадки необходимо совмещать с площадками для складирования отдельных групп коммунальных отходов, в том числе для складирования крупногабаритных отходов.

2.6.15.5. Контейнерные площадки следует снабжать сведениями о сроках удаления отходов, наименовании организации, выполняющей данную работу, и контактах лица, ответственного за качественную и своевременную работу по содержанию площадки и своевременное удаление отходов, а также при необходимости информацией, предостерегающей владельцев транспортных средств о недопустимости загромождения подъезда специализированного транспорта, разгружающего контейнеры.

2.6.15.6. Специальные площадки должны иметь подъездной путь, твердое (асфальтовое, бетонное) покрытие с уклоном для отведения талых и дождевых сточных вод, а также ограждение с трех сторон высотой не менее 1 метра.

2.6.15.7. На контейнерных площадках должно размещаться не более 8 контейнеров для смешанного накопления ТКО или 12 контейнеров, из которых 4 – для раздельного накопления ТКО, и не более 2 бункеров для накопления КГО.

В случае раздельного накопления отходов на контейнерной площадке их владельцем должны быть предусмотрены контейнеры для каждого вида отходов или группы однородных отходов, исключая смешивание различных видов отходов или групп отходов, либо групп однородных отходов».

2.6.15.8. Владелец контейнерной и (или) специальной площадки обеспечивает проведение уборки, дезинсекции и дератизации контейнерной и (или) специальной площадки в зависимости от температуры наружного воздуха, количества контейнеров на площадке, расстояния до нормируемых объектов в соответствии с приложением № 1 к Санитарным правилам. Не допускается промывка контейнеров и бункеров на контейнерных площадках.

При накоплении ТКО, в том числе при раздельном сборе отходов, владельцем контейнерной и (или) специальной площадки должна быть исключена возможность накопления отходов из мусоросборника на контейнерную площадку. Сортировка отходов из мусоросборников, а также из мусоровозов на контейнерных площадках не допускается».

2.6.15.9. Срок временного накопления несортированных ТКО определяется исходя из среднесуточной температуры наружного воздуха в течение 3-х суток:

-плюс 5°С и выше – не более 1 суток;

-плюс 4°С и ниже – не более 3 суток».

**2.6.16. Требования к организации площадок для выгула домашних животных.**

2.6.16.1. Площадки для выгула домашних животных следует размещать на территориях общего пользования, за пределами санитарной зоны источников водоснабжения первого и второго поясов.

2.6.16.2. Для покрытия поверхности части площадки, предназначенной для выгула домашних животных, необходимо предусматривать выровненную поверхность, обеспечивающую хороший дренаж, не травмирующую конечности животных (газонное, песчаное, песчано-земляное), а также удобство для регулярной уборки и обновления. Поверхность части площадки, предназначенной для владельцев домашних животных, следует проектировать с твердым или комбинированным видом покрытия (плитка, утопленная в газон). Подход к площадке допускается оборудовать твердым видом покрытия.

2.6.16.3. На территории площадки для выгула домашних животных необходимо предусматривать информационный стенд с правилами пользования площадкой.

### **2.6.17. Требования к организации площадок для хранения автомобилей.**

2.6.17.1. Площадки для хранения автомобилей оборудуются твердыми видами покрытия, элементами сопряжения поверхностей, разделительными элементами, осветительным и информационным оборудованием. Площадки для длительного хранения автомобилей могут быть оборудованы навесами, легкими посадками боксов, смотровыми эстакадами.

2.6.17.2. Разделительные элементы на площадках для хранения автомобилей могут быть выполнены в виде разметки (белых полос), озелененных полос (газонов), контейнерного озеленения.

2.6.17.3. При планировке общественных пространств и дворовых территорий необходимо предусматривать специальные препятствия в целях недопущения парковки транспортных средств на газонах.

### **2.6.18. Требования к организации пешеходных коммуникаций.**

2.6.18.1. При создании и благоустройстве пешеходных коммуникаций (тротуаров, аллей, дорожек, тропинок), обеспечивающих пешеходные связи и передвижение по территории населенного пункта, следует обеспечивать: минимальное количество пересечений с транспортными коммуникациями, непрерывность системы пешеходных коммуникаций, возможность безопасного, беспрепятственного и удобного передвижения людей, включая инвалидов и маломобильные группы населения, высокий уровень благоустройства и озеленения.

2.6.18.2. При проектировании пешеходных тротуаров необходимо учитывать фактически сложившиеся пешеходные маршруты и упорядоченные пешеходные маршруты, соединяющие основные точки притяжения людей.

2.6.18.3. При планировочной организации пешеходных коммуникаций необходимо предусматривать беспрепятственный доступ к зданиям и сооружениям инвалидов и других групп населения с ограниченными возможностями передвижения и их сопровождающих, а также специально оборудованные места для маломобильных групп населения.

2.6.18.4. Интенсивность пешеходных потоков в различное время суток, особенно в зонах, прилегающих к объектам транспортной инфраструктуры, следует учитывать при организации разделения пешеходных потоков.

2.6.18.5. В случае выявления потребности в более высоком уровне безопасности и комфорта для пешеходов на уже сложившихся пешеходных маршрутах допускается перенос пешеходных переходов и создание искусственных препятствий для использования пешеходами опасных маршрутов.

2.6.18.6. Пешеходные коммуникации в составе активно используемых общественных пространств необходимо проектировать шириной, позволяющей избежать образования толпы.

2.6.18.7. Пешеходные маршруты в составе общественных и частных пространств необходимо проектировать хорошо просматриваемыми на всем протяжении из окон жилых домов.

2.6.18.8. При планировании пешеходных маршрутов необходимо предусматривать создание мест для кратковременного отдыха (скамейки) для маломобильных групп населения.

2.6.18.9. Количество элементов благоустройства пешеходных маршрутов (скамейки, урны, малые архитектурные формы) необходимо определять с учетом интенсивности пешеходного движения.

2.6.18.10. Перечень элементов благоустройства на территории основных пешеходных коммуникаций включает: твердые виды покрытия, элементы сопряжения поверхностей, урны или малые контейнеры для мусора, осветительное оборудование, скамьи (на территории рекреаций). На территории второстепенных пешеходных коммуникаций допускаются различные виды покрытия.

### **3. Особые требования к доступности городской среды для маломобильных групп населения**

3.1. При проектировании объектов благоустройства жилой среды, улиц и дорог, объектов культурно-бытового обслуживания необходимо предусматривать доступность среды населенных пунктов для маломобильных групп населения, в том числе оснащение этих объектов элементами и техническими средствами, способствующими передвижению маломобильных групп населения.

3.2. Проектирование, строительство, установка технических средств и оборудования, способствующих передвижению маломобильных групп населения, осуществляется при новом строительстве заказчиком в соответствии с утвержденной проектной документацией.

## **4. Порядок содержания и эксплуатации объектов благоустройства**

### **4.1. Уборка территории**

4.1.1. Все физические, юридические лица, индивидуальные предприниматели, являющиеся собственниками зданий (помещений в них),

сооружений, включая временные сооружения, а также владеющие земельными участками на праве собственности, ином вещном праве, праве аренды, ином законном праве, обязаны осуществлять уборку таких территорий, а также Прилегающей территории на расстоянии 10 метров, самостоятельно или посредством привлечения специализированных организаций за счет собственных средств, в соответствии с действующим законодательством, настоящими Правилами.

4.1.2. Промышленные организации обязаны создавать защитные зеленые полосы, ограждать жилые кварталы от производственных сооружений, благоустраивать и содержать в исправности и чистоте выезды из организации и строек на магистрали и улицы.

4.1.3. На территории Старопольское сельского поселения организация мест несанкционированного размещения отходов, а равно накопление, складирование, сброс отходов вне мест (площадок) накопления отходов, соответствующих требованиям законодательства в области санитарно-эпидемиологического благополучия населения и иного законодательства Российской Федерации, в том числе на землях лесного фонда, землях сельскохозяйственного назначения, землях особо охраняемых природных территорий, запрещается.

Ликвидация мест несанкционированного размещения отходов осуществляется лицами, причинившими вред окружающей среде, а в случае, если такие лица не установлены, осуществляется за счет средств собственника, землевладельца земельного участка либо арендатора, землепользователя земельного участка в случае использования такого участка, находящегося в государственной или муниципальной собственности, в порядке, установленном законодательством Российской Федерации».

4.1.4. Сбор и вывоз отходов производства и потребления необходимо осуществлять по контейнерной/бестарной системе в установленном порядке.

4.1.5. На территории общего пользования Старопольского сельского поселения запрещается сжигание отходов производства и потребления.

4.1.6. Вывоз бытовых отходов производства и потребления из жилых домов, организаций торговли и общественного питания, культуры, детских и лечебных заведений осуществляются указанными организациями и домовладельцами, самостоятельно либо на основании договоров со специализированными организациями.

4.1.7. Складирование крупногабаритных отходов осуществляется потребителями следующими способами:

а) в бункеры, расположенные на контейнерных площадках;

б) на специальных площадках для складирования крупногабаритных отходов.

Вывоз крупногабаритных отходов (мебели, бытовой техники, отходов от текущего ремонта жилых помещений и др.) обеспечивается в соответствии с законодательством Российской Федерации региональным оператором, в том числе по заявкам потребителей, либо самостоятельно потребителями путем доставки крупногабаритных отходов на площадку для их складирования..

Запрещается складирование отходов, образовавшихся во время ремонта, в местах временного хранения отходов.

4.1.8. Вывоз отходов необходимо осуществлять способами, исключающими возможность их потери при перевозке, создания аварийной ситуации, причинения отходами вреда здоровью людей и окружающей среде.

4.1.9. Установка устройств наливных помоек, разлив помоев и нечистот за территорией домов и улиц, вынос отходов на уличные проезды запрещается.

4.1.10. Для сбора отходов производства и потребления физических и юридических лиц, указанных в пункте 4.1.1 настоящих Правил благоустройства, организуются места временного хранения отходов и осуществляется их уборка и техническое обслуживание.

4.1.11. В случае если производитель отходов, осуществляющий свою бытовую и хозяйственную деятельность на земельном участке, в жилом или нежилом помещении на основании договора аренды или иного соглашения с собственником, не организовал сбор, вывоз и утилизацию отходов самостоятельно, обязанности по сбору, вывозу и утилизации отходов данного производителя отходов возлагается на собственника вышеперечисленных объектов недвижимости, ответственного за уборку территорий в соответствии с разделом 4 настоящих Правил благоустройства.

4.1.12. Для предотвращения засорения улиц, площадей, скверов и других общественных мест отходами производства и потребления устанавливаются специально предназначенные для временного хранения отходов ёмкости малого размера (урны, баки).

Установку ёмкостей для временного хранения отходов производства и потребления и их очистку осуществляют лица, ответственные за уборку соответствующей территории в соответствии с пунктом 4.1.1 настоящих Правил благоустройства.

Урны (баки) должны содержаться в исправном и опрятном состоянии, очищаться не реже 1 раза в сутки и не реже одного раза в месяц промываться и дезинфицироваться.

4.1.13. Контейнерная площадка и (или) специальная площадка после погрузки ТКО (КГО) в мусоровоз в случае их загрязнения при погрузке должны быть очищены от отходов владельцем контейнерной и (или) специальной площадки.

4.1.14. Площадки для установки мусоросборных контейнеров должны быть эстетически выполнены и иметь сведения о сроках удаления отходов, наименование организации, выполняющей данную работу, и контакты лица, ответственного за качественную и своевременную работу по содержанию площадки и своевременное удаление отходов.

4.1.15. Вывоз отходов осуществляется способами, исключающими возможность их потери при перевозке, создания аварийной ситуации, причинения транспортируемыми отходами вреда здоровью людей и окружающей среде.

Транспортирование (перемещение) отходов, в том числе строительных отходов и твердых коммунальных отходов, объемом более 5 куб. м



осуществляется на основании выданного уполномоченным органом разрешения на перемещение отходов, содержащего индивидуальный идентификационный QR-код.

Разрешение на перемещение отходов выдается юридическому или физическому лицу, осуществляющему транспортирование (перемещение) отходов, в том числе строительных и твердых коммунальных отходов, в порядке, установленном Правительством Ленинградской области.

Транспортирование (перемещение) медицинских и биологических отходов осуществляется в соответствии с санитарно-эпидемиологическим законодательством»

4.1.16. При уборке в ночное время следует принимать меры, предупреждающие шум.

4.1.17. Уборка и очистка автобусных остановок осуществляется организациями, в обязанность которых входит уборка территорий улиц, на которых расположены эти остановки.

4.1.18. Уборка и очистка конечных автобусных остановок, территорий диспетчерских пунктов обеспечивает организация, эксплуатирующая данные объекты.

Уборка и очистка остановок, на которых расположены некапитальные объекты торговли, осуществляется владельцами некапитальных объектов торговли, если иное не установлено договорами аренды земельного участка, безвозмездного срочного пользования земельным участком, пожизненного наследуемого владения.

4.1.19. Эксплуатация и содержание в надлежащем санитарно-техническом состоянии водоразборных колонок, в том числе их очистка от мусора, льда и снега, а также обеспечение безопасных подходов к ним возлагается на организацию, в чьей собственности находятся колонки.

4.1.20. Организация работы по очистке и уборке территорий рынков возлагается на администрацию рынков в соответствии с действующими санитарными нормами и правилами торговли на рынках.

4.1.21. Содержание и уборка садов, скверов, парков, зеленых насаждений, находящихся в собственности организаций, собственников помещений, производится силами и средствами этих организаций, собственниками помещений самостоятельно или по договорам со специализированными организациями под контролем администрации Гостицкого сельского поселения

4.1.22. Уборка мостов, путепроводов, пешеходных переходов, прилегающих к ним территорий, а также содержание коллекторов, труб ливневой канализации и дождеприемных колодцев производится организациями, обслуживающие данные объекты.

4.1.23. В жилых зданиях, не имеющих канализации, должны быть предусмотрены утепленные выгребные ямы для совместного сбора туалетных и помойных нечистот с непроницаемым дном, стенками и крышками с решетками, препятствующими попаданию крупных предметов в яму.

4.1.24. Жидкие нечистоты необходимо вывозить по договорам или разовым заявкам организациям, имеющим специальный транспорт.

4.1.25. Собственники помещений обязаны обеспечить круглогодичный подъезд непосредственно к мусоросборникам и выгребным ямам.

4.1.26. Очистка и уборка водосточных канав, лотков, труб, дренажей, предназначенных для отвода поверхностных и грунтовых вод из дворов, производится лицами, указанным в пункте 4.1.1 настоящих Правил благоустройства.

4.1.27. Запрещается производить слив воды на тротуары, газоны, проезжую часть дороги.

4.1.28. Вывоз пищевых отходов осуществляется с территории ежедневно. Остальной мусор вывозится систематически, по мере накопления, но не реже одного раза в три дня, а в периоды года с температурой выше 14 градусов - ежедневно.

4.1.29. Содержание и эксплуатация санкционированных мест хранения и утилизации отходов производства и потребления осуществляется в порядке, установленном законодательством.

4.1.30. Уборка и очистка территорий, отведенных для размещения и эксплуатации линий электропередач, газовых, водопроводных и тепловых сетей, осуществляются силами и средствами организаций, эксплуатирующих указанные сети и линии электропередач.

4.1.31. При очистке смотровых колодцев, подземных коммуникаций грунт, мусор, нечистоты складированы в специальную тару с немедленной вывозкой силами организаций, занимающихся очистными работами.

Запрещается складирование нечистот на проезжую часть улиц, тротуары и газоны.

4.1.32. Сбор брошенных на улицах предметов, создающих помехи дорожному движению, возлагается на организации, обслуживающие данные объекты.

4.1.33. Органы местного самоуправления могут на добровольной основе привлекать граждан для выполнения работ по уборке, благоустройству и озеленению территории Старопольского сельского поселения

Привлечение граждан к выполнению работ по уборке, благоустройству и озеленению территории Старопольского сельского поселения осуществляется на основании постановления администрации Старопольского сельского поселения в порядке, предусмотренном действующим законодательством.

Для проведения повсеместной, добровольной, общественной уборки, благоустройству и озеленению территории Старопольского сельского поселения устанавливается единый санитарный день – по постановлению главы администрации Старопольского сельского поселения.

Домовладельцы и руководители предприятий, организаций, учебных заведений, жилищно-коммунальных органов и ведомств, руководители торговых, культурно-бытовых предприятий, транспортных, строительных и иных организаций в этот день обязаны организовать и произвести на прилегающей территории уборку и вывезти собранный мусор.

4.1.34. Маршрутные карты по уборке территорий Старопольского сельского поселения утверждаются Постановлением главы администрации Старопольского сельского поселения.

## **4.2. Особенности уборки территории в весенне-летний период**

4.2.1. Весенне-летняя уборка территории производится проводится в соответствии с погодными условиями и предусматривает мойку, полив и подметание проезжей части улиц, тротуаров, площадей.

4.2.2. Мойке следует подвергать всю ширину проезжей части улиц и площадей.

4.2.3. Уборку лотков и бордюров от песка, пыли, мусора после мойки необходимо заканчивать к 7 часам утра.

4.2.4. Мойка и поливка тротуаров и дворовых территорий, зеленых насаждений и газонов производится силами организаций и собственниками помещений.

4.2.5. Мойка дорожных покрытий и тротуаров, а также подметание тротуаров производится с 23 часов до 7 часов утра, а влажное подметание проезжей части улиц производится по мере необходимости с 9 часов утра до 21 часа.

4.2.6. В летний период юридическими лицами и индивидуальными предпринимателями помимо уборки в границах, принадлежащих им на праве собственности или ином вещном праве земельных участков, необходимо осуществлять выкос сорной травы.

Косьба травы в зонах зеленых насаждений производится по мере необходимости.

4.2.7. Собственники и (или) иные законные владельцы земельных участков, в пределах таких земельных участков, а также на прилегающих территориях принимают меры по удалению Борщевика Сосновского (травянистое растение рода Борщевик семейства Зонтичные).

Удаление Борщевика Сосновского может осуществляться следующими способами:

а) механический - применяется для уничтожения Борщевика Сосновского на небольших площадях и заключается в обрезке цветков в период бутонизации и начала цветения, которые подлежат уничтожению, либо периодическом скашивании Борщевика Сосновского до его бутонизации и начала цветения с интервалом 3-4 недели.

б) агротехнический:

- выкапывание корневой системы Борщевика Сосновского ниже корневой шейки на ранних фазах его развития и ее уничтожение;

- вспашка, которая применяется в течение вегетационного сезона Борщевика Сосновского несколько раз.

- применение затеняющих материалов - прекращении доступа света к растению путем укрывания поверхности участка, занятого Борщевиком Сосновского светопоглощающим материалом.

в) химический - опрыскивание с соблюдением требований законодательства очагов произрастания Борщевика Сосновского гербицидами, прошедшими процедуру государственной регистрации и включенными в «Государственный каталог пестицидов и агрохимикатов, разрешенных к применению на территории РФ».

Запрещается использовать гербициды на территориях детских, спортивных, медицинских учреждений, школ, предприятий общественного питания и торговли, в пределах водоохраных зон рек, речек, прудов, источников водоснабжения, а также в близости от воздухозаборных устройств. В зонах жилой застройки применение гербицидов допускается при минимальной норме расхода препарата при условии соблюдения санитарных разрывов до жилых домов не менее 50 метров.

### **4.3. Особенности уборки территории в осенне-зимний период**

4.3.1. Осенне-зимняя уборка территории проводится в соответствии с погодными условиями и предусматривает уборку и вывоз мусора, снега и льда, грязи, посыпку улиц песком с примесью хлоридов.

4.3.2. Укладка свежевыпавшего снега в валы и кучи разрешается на всех улицах, площадях, набережных и скверах с последующей вывозкой.

Складирование снега на территории зеленых насаждений, если это наносит ущерб зеленым насаждениям запрещается.

4.3.3. В зависимости от ширины улицы и характера движения на ней валы укладываются либо по обеим сторонам проезжей части, либо с одной стороны проезжей части вдоль тротуара с оставлением необходимых проходов и проездов.

2.3.4. Посыпка песком с примесью хлоридов, осуществляется немедленно с начала снегопада или появления гололеда.

В первую очередь при гололеде посыпаются спуски, подъемы, перекрестки, места остановок общественного транспорта, пешеходные переходы.

Тротуары посыпаются сухим песком без хлоридов.

4.3.5. Очистка от снега крыш и удаление сосулек производится с обеспечением следующих мер безопасности: назначение дежурных, ограждение тротуаров, оснащение страховочным оборудованием лиц, работающих на высоте.

Снег, сброшенный с крыш, подлежит немедленному вывозу.

На проездах, убираемых специализированными организациями, снег сбрасывается с крыш до вывозки снега, сметенного с дорожных покрытий, и укладываться в общий с ними вал.

4.3.6. Все тротуары, дворы, лотки проезжей части улиц, площадей, набережных, рыночные площади и другие участки с асфальтовым покрытием очищаются от снега и обледенелого наката под скребок и посыпается песком до 8 часов утра.

4.3.7. Вывоз снега разрешается только на специально отведенные места отвала, установленные администрацией Старопольского сельского поселения

Места отвала снега должны обеспечиваться удобными подъездами, необходимыми механизмами для складирования снега.

4.3.8. Уборка и вывозка снега и льда с улиц, площадей, мостов, плотин, скверов производится с начала снегопада и осуществляется, в первую очередь, с магистральных улиц, троллейбусных и автобусных трасс, мостов, плотин и путепроводов для обеспечения бесперебойного движения транспорта во избежание наката.

4.3.9. При уборке улиц, проездов, площадей специализированными организациями лицам, ответственным за содержание соответствующих территорий, надлежит обеспечить после прохождения снегоочистительной техники уборку прибордюрных лотков и расчистку въездов, пешеходных переходов как со стороны строений, так и с противоположной стороны проезда, если там нет других строений.

4.3.10. Собранные листья деревьев, кустарников подлежат вывозу на объекты размещения, обезвреживания или утилизации отходов.

Сжигание листьев деревьев, кустарников на территории населенных пунктов запрещено

#### **4.4. Порядок содержания элементов благоустройства**

4.4.1. Содержание элементов благоустройства, включая работы по восстановлению и ремонту памятников, мемориалов, необходимо осуществлять физическим и (или) юридическим лицам, независимо от их организационно-правовых форм, владеющим соответствующими элементами благоустройства на праве собственности, хозяйственного ведения, оперативного управления, либо на основании соглашений с собственником или лицом, уполномоченным собственником.

4.4.2. Строительство и установка оград, заборов, газонных и тротуарных ограждений, киосков, палаток, павильонов, ларьков, стендов для объявлений и других устройств осуществляется в порядке, установленном законодательством Российской Федерации, нормативными правовыми актами Ленинградской области, муниципальными нормативными правовыми актами органов местного самоуправления.

4.4.3. Строительные площадки должны ограждаться по всему периметру плотным забором установленного образца. В ограждениях необходимо предусмотреть минимальное количество проездов.

Проезды должны выходить на второстепенные улицы и оборудоваться шлагбаумами или воротами.

На строительных площадках должны быть предусмотрены у каждого выезда оборудованием для очистки колес транспортных средств.

4.4.4. Физические или юридические лица при содержании малых архитектурных форм производят их ремонт и окраску.

4.4.5. Окраска киосков, павильонов, палаток, тележек, лотков, столиков, заборов, газонных ограждений и ограждений тротуаров, павильонов ожидания транспорта, телефонных кабин, спортивных сооружений, стендов для афиш и объявлений и иных стендов, рекламных тумб, указателей остановок транспорта и переходов, скамеек должна производиться не реже одного раза в год.

4.4.6. Окраска каменных, железобетонных и металлических ограждений фонарей уличного освещения, опор, трансформаторных будок и киосков, металлических ворот жилых, общественных и промышленных зданий производится не реже одного раза в два года, а ремонт - по мере необходимости.

4.4.7. Эксплуатация зданий и сооружений, их ремонт производится в соответствии с установленными правилами и нормами технической эксплуатации.

4.4.8. Текущий и капитальный ремонт, окраска фасадов зданий и сооружений производится в зависимости от их технического состояния собственником здания и сооружения либо иными лицами с согласия собственника.

4.4.9. Всякие изменения фасадов зданий, связанные с ликвидацией или изменением отдельных деталей, а также устройство новых и реконструкция существующих оконных и дверных проемов, выходящих на главный фасад, производятся по согласованию с администрацией Старопольского сельского поселения.

4.4.10. Запрещается самовольное возведение хозяйственных и вспомогательных построек (дровяных сараев, будок, гаражей, голубятен) без получения соответствующего разрешения администрации Старопольского сельского поселения.

4.4.11. Запрещается загромождение и засорение дворовых территорий металлическим ломом, строительным и бытовым мусором, домашней утварью и другими материалами.

#### **4.5. Работы по озеленению территории и содержанию зеленых насаждений**

4.5.1. Работы по содержанию и восстановлению парков, скверов, зеленых зон, содержание и охрану городских лесов и природных зон осуществляются специализированным организациям, имеющим соответствующие лицензии и право на проведение работ по уходу за зелеными насаждениями. Органами местного самоуправления поддерживается инициатива населения и других заинтересованных лиц по поддержанию и улучшению зеленых зон и других элементов природной среды в Старопольского сельского поселения.

Соответствующие работы осуществляются по договорам с администрацией Старопольского сельского поселения в пределах средств, предусмотренных в бюджете Старопольского сельского поселения на эти цели.

4.5.2. Физические и юридические лица, в собственности или в пользовании которых находятся земельные участки, обеспечивают содержание и сохранность зеленых насаждений, находящихся на этих участках.

4.5.3. Работы по реконструкции объектов, новые посадки деревьев и кустарников на территориях улиц, площадей, парков, скверов и кварталов

многоэтажной застройки, цветочное оформление скверов и парков, а также капитальный ремонт и реконструкцию объектов ландшафтной архитектуры производятся в соответствии с проектами, согласованными с администрацией Старопольского сельского поселения.

4.5.4. Лицам, ответственным за **озеленение и содержание зеленых насаждений** на соответствующей территории, необходимо:

- своевременно осуществлять проведение всех необходимых агротехнических мероприятий (полив, рыхление, обрезка, сушка, борьба с вредителями и болезнями растений, скашивание травы);

- осуществлять обрезку и вырубку сухостоя и аварийных деревьев, вырезку сухих и поломанных сучьев и вырезку веток, ограничивающих видимость технических средств регулирования дорожного движения;

- доводить до сведения органов местного самоуправления обо всех случаях массового появления вредителей и болезней и принимать меры борьбы с ними, производить замазку ран и дупел на деревьях;

- проводить своевременный ремонт ограждений зеленых насаждений.

4.5.5. Запрещается на площадях зеленых насаждений:

- ходить и лежать на газонах и в молодых лесных посадках;

- ломать деревья, кустарники, сучья и ветви, срывать листья и цветы, сбивать и собирать плоды;

- разбивать палатки и разводить костры;

- засорять газоны, цветники, дорожки и водоемы;

- портить скульптуры, скамейки, ограды;

- добывать из деревьев сок, делать надрезы, надписи, приклеивать к деревьям объявления, номерные знаки, всякого рода указатели, провода и забивать в деревья крючки и гвозди для подвешивания гамаков, качелей, веревок, сушить белье на ветвях;

- ездить на велосипедах, мотоциклах, лошадях, тракторах и автомашинах;

- мыть автотранспортные средства, стирать белье, а также купать животных в водоемах, расположенных на территории зеленых насаждений;

- парковать автотранспортные средства на газонах;

- осуществлять выпас скота;

- устраивать ледяные катки и снежные горки, кататься на лыжах, коньках, санях, организовывать игры, танцы, за исключением мест, отведенных для этих целей;

- производить строительные и ремонтные работы без ограждений насаждений щитами, гарантирующими защиту их от повреждений;

- обнажать корни деревьев на расстоянии ближе 1,5 м от ствола и засыпать шейки деревьев землей или строительным мусором;

- складировать на территории зеленых насаждений материалы, а также устраивать на прилегающих территориях склады материалов, способствующие распространению вредителей зеленых насаждений;

- устраивать свалки мусора, снега и льда, сбрасывать снег с крыш на участках, имеющих зеленые насаждения, без принятия мер, обеспечивающих сохранность деревьев и кустарников;

- добывать растительную землю, песок и производить другие раскопки;
- выгуливать и отпускать с поводка собак в парках, лесопарках, скверах и иных территориях зеленых насаждений;
- сжигать листву и мусор на территории общего пользования Старопольского сельского поселения.

4.5.6. Запрещается самовольная вырубка деревьев и кустарников.

4.5.7. Снос крупномерных деревьев и кустарников, попадающих в зону застройки или прокладки подземных коммуникаций, установки высоковольтных линий и других сооружений в границах Старопольского сельского поселения, производится только по письменному разрешению администрации Старопольского сельского поселения.

4.5.8. За вынужденный снос крупномерных деревьев и кустарников, связанных с застройкой или прокладкой подземных коммуникаций, берётся восстановительная стоимость.

4.5.9. Выдача разрешения на снос деревьев и кустарников производится после оплаты восстановительной стоимости.

Если указанные насаждения подлежат пересадке, выдача разрешения производится без уплаты восстановительной стоимости.

Размер восстановительной стоимости зеленых насаждений и место посадок определяются администрацией Старопольского сельского поселения.

4.5.10. За всякое повреждение или самовольную вырубку зеленых насаждений, а также за непринятие мер охраны и халатное отношение к зеленым насаждениям с виновных взимается восстановительная стоимость поврежденных или уничтоженных насаждений.

4.5.11. Оценка стоимости плодово-ягодных насаждений и садов, принадлежащих гражданам и попадающих в зону строительства жилых и промышленных зданий, производится администрацией Старопольского сельского поселения.

4.5.12. За незаконную вырубку или повреждение деревьев на территории Старопольского сельского поселения виновным лицам следует возмещать убытки.

4.5.13. При обнаружении признаков повреждения деревьев лицам, ответственным за сохранность зеленых насаждений, следует немедленно поставить в известность администрацию Старопольского сельского поселения для принятия необходимых мер.

4.5.14. Снос деревьев, кроме ценных пород деревьев, и кустарников в зоне индивидуальной застройки осуществляется собственниками земельных участков самостоятельно за счет собственных средств.

## **4.6. Содержание и эксплуатация дорог**

4.6.1. Текущий и капитальный ремонт, содержание, строительство и реконструкция автомобильных дорог общего пользования, мостов, тротуаров и иных транспортных инженерных сооружений в границах Старопольского сельского поселения (за исключением автомобильных дорог общего пользования, мостов и иных транспортных инженерных сооружений



федерального и регионального значения) осуществляется специализированными организациями по договорам с администрацией Старопольского сельского поселения в соответствии с планом капитальных вложений.

4.6.2. Эксплуатация, текущий и капитальный ремонт светофоров, дорожных знаков, разметки и иных объектов обеспечения безопасности уличного движения осуществляется специализированной организацией по договорам с администрацией Старопольского сельского поселения.

4.6.3. Организации, в ведении которых находятся подземные сети, обязаны регулярно следить за тем, чтобы крышки люков коммуникаций всегда находились на уровне дорожного покрытия, содержались постоянно в исправном состоянии и закрытыми.

Крышки люков, колодцев, расположенные на проезжей части улиц и тротуаров, в случае их повреждения или разрушения должны быть немедленно огорожены и в течение 6 часов восстановлены организацией, в ведении которой находятся данные коммуникации.

#### **4.7. Освещение территории**

4.7.1. Улицы, дороги, велодорожки, площади, набережные, мосты, общественные и рекреационные территории, территории жилых кварталов, микрорайонов, жилых домов, территории промышленных и коммунальных организаций, а также арки входов, дорожные знаки и указатели, элементы информации о населенных пунктах должны освещаться в темное время суток по расписанию, утвержденному администрацией Старопольского сельского поселения.

Обязанность по освещению данных объектов возлагается на их собственников или уполномоченных собственником лиц.

4.7.2. Освещение территории Старопольского сельского поселения осуществляется энергоснабжающей организацией по договорам с физическими и юридическими лицами, независимо от их организационно-правовых форм, являющимися собственниками отведенных им в установленном порядке земельных участков.

4.7.3. Строительство, эксплуатацию, текущий и капитальный ремонт сетей наружного освещения улиц осуществляется специализированной организацией по договорам с администрацией Старопольского сельского поселения.

#### **4.8. Проведение работ при строительстве, ремонте, реконструкции коммуникаций**

4.8.1. Работы, связанные с разрытием грунта или вскрытием дорожных покрытий (прокладка, реконструкция или ремонт подземных коммуникаций, забивка свай и шпунта, планировка грунта, буровые работы), производятся только при наличии письменного разрешения (ордера на проведение земляных работ), выданного администрацией Старопольского сельского поселения.

Аварийные работы должны начинаться владельцем сетей по телефонограмме или по уведомлению администрации Старопольского сельского поселения с последующим оформлением разрешения в 3-дневный срок.

4.8.2. Разрешение на производство работ по строительству, реконструкции, ремонту коммуникаций выдается администрацией Старопольского сельского поселения при предъявлении:

- проекта проведения работ, согласованного с заинтересованными службами, отвечающими за сохранность инженерных коммуникаций;
- схемы движения транспорта и пешеходов, согласованной с государственной инспекцией по безопасности дорожного движения;
- условий производства работ, согласованных с администрацией Старопольского сельского поселения;
- календарного графика производства работ, а также соглашения с собственником или уполномоченным им лицом о восстановлении благоустройства земельного участка, на территории которого будут проводиться работы по строительству, реконструкции, ремонту коммуникаций.

При производстве работ, связанных с необходимостью восстановления покрытия дорог, тротуаров или газонов, разрешение на производство земляных работ выдается только по согласованию со специализированной организацией, обслуживающей дорожное покрытие, тротуары, газоны.

4.8.3. При реконструкции действующих подземных коммуникаций их следует выносить из-под проезжей части магистральных улиц.

4.8.4. При прокладке подземных коммуникаций в стесненных условиях, требуется соорудить переходные коллекторы. Проектирование коллекторов необходимо осуществлять с учетом перспективы развития сетей.

4.8.5. К прокладке подземных коммуникаций под проезжей частью улиц, проездами, а также под тротуарами должны допускаться соответствующие организации при условии восстановления проезжей части автодороги (тротуара) на полную ширину, независимо от ширины траншеи.

Не допускается применение кирпича в конструкциях, подземных коммуникациях, расположенных под проезжей частью.

4.8.6. В целях исключения возможного разрытия вновь построенных (реконструированных) улиц, скверов организации, которые в предстоящем году должны осуществлять работы по строительству и реконструкции подземных сетей, в срок до 1 ноября предшествующего строительству года должны сообщить в администрацию Старопольского сельского поселения о намеченных работах по прокладке коммуникаций с указанием предполагаемых сроков производства работ.

4.8.7. Все разрушения и повреждения дорожных покрытий, озеленения и элементов благоустройства, произведенные по вине строительных и ремонтных организаций при производстве работ по прокладке подземных коммуникаций или других видов строительных работ, должны быть ликвидированы в полном объеме организацией, получившей разрешение на

производство работ, в сроки, согласованные с администрацией Старопольского сельского поселения.

4.8.8. До начала производства работ по разрытию необходимо:

- установить дорожные знаки в соответствии с согласованной схемой;
- оградить место производства работ, на ограждениях вывесить табличку с наименованием организации, производящей работы, фамилией ответственного за производство работ лица, номером телефона организации.

Ограждение должно содержаться в опрятном виде, при производстве работ вблизи проезжей части должно быть обеспечено видимость для водителей и пешеходов, в темное время суток - обозначено красными сигнальными фонарями.

Ограждение должно быть сплошным и надежным, предотвращающим попадание посторонних на стройплощадку.

На направлениях массовых пешеходных потоков через траншеи следует устраивать мостки на расстоянии не менее чем 200 метров друг от друга.

4.8.9. В случаях, когда производство работ связано с закрытием, изменением маршрутов пассажирского транспорта, помещать соответствующие объявления в печати с указанием сроков работ.

4.8.10. Разрешение на производство работ следует хранить на месте работ и предъявлять по первому требованию лиц, осуществляющих контроль за выполнением Правил эксплуатации.

4.8.11. В разрешении необходимо устанавливать сроки и условия производства работ.

4.8.12. До начала земляных работ строительной организации следует вызвать на место представителей эксплуатационных служб, которые обязаны уточнить на месте положение своих коммуникаций и зафиксировать в письменной форме особые условия производства работ.

Особые условия подлежат неукоснительному соблюдению строительной организацией, производящей земляные работы.

4.8.13. В случае неявки представителя или отказа его указать точное положение коммуникаций следует составить соответствующий акт. При этом организация, ведущая работы, руководствуется положением коммуникаций, указанных на топооснове.

4.8.14. При производстве работ на проезжей части улиц асфальт и щебень в пределах траншеи должен быть разобран и вывозиться производителем работ в специально отведенное место.

Бордюр разбирается, складывается на месте производства работ для дальнейшей установки.

При производстве работ на улицах, застроенных территориях грунт должен немедленно вывозиться.

При необходимости строительная организация может обеспечивать планировку грунта на отвале.

4.8.15. Траншеи под проезжей частью и тротуарами должны засыпаться песком и песчаным фундаментом с послойным уплотнением и поливкой водой.

Траншеи на газонах необходимо засыпать местным грунтом с уплотнением, восстановлением плодородного слоя и посевом травы.

4.8.16. Не допускается засыпка траншеи до выполнения геодезической съемки. Организации, получившей разрешение на проведение земляных работ, до окончания работ следует произвести геодезическую съемку.

4.8.17. При производстве работ на неблагоустроенных территориях допускается складирование разработанного грунта с одной стороны траншеи для последующей засыпки.

4.8.18. При засыпке траншеи некондиционным грунтом без необходимого уплотнения или иных нарушениях правил производства земляных работ, уполномоченные должностные лица органов местного самоуправления имеют право составить протокол для привлечения виновных лиц к административной ответственности.

4.8.19. Провалы, просадки грунта или дорожного покрытия, появившиеся как над подземными коммуникациями, так и в других местах, где не проводились ремонтно-восстановительные работы, но в их результате появившиеся в течение 2 лет после проведения ремонтно-восстановительных работ, должны устраняться организациями, получившим разрешение на производство работ, в течение суток.

Наледи, образовавшиеся из-за аварий на подземных коммуникациях, должны ликвидировать организации - владельцы коммуникаций либо на основании договора специализированные организации за счет владельцев коммуникаций.

4.8.20. Проведение работ при строительстве, ремонте, реконструкции коммуникаций по просроченным ордерам признаются самовольным проведением земляных работ.

#### **4.9. Праздничное оформление территории Старопольского сельского поселения**

4.9.1. Праздничное оформление территории Гостицкого сельского поселения осуществляется по решению администрации Гостицкого сельского поселения на период проведения государственных праздников и праздников Старопольского сельского поселения, мероприятий, связанных со знаменательными событиями.

Оформление зданий, сооружений осуществляется их владельцами в рамках концепции праздничного оформления территории Старопольского сельского поселения

4.9.2. Работы, связанные с проведением торжественных и праздничных мероприятий, осуществляются организациями самостоятельно за счет собственных средств, а также по договорам с администрацией Старопольского сельского поселения в пределах средств, предусмотренных на эти цели в бюджете Старопольского сельского поселения.

4.9.3. Праздничное оформление может включать: вывеску национальных флагов, лозунгов, гирлянд, панно, установку декоративных элементов и композиций, стендов, киосков, трибун, эстрад, а также устройство праздничной иллюминации.

4.9.4. Концепция праздничного оформления определяется программой мероприятий и схемой размещения объектов и элементов праздничного оформления, утверждаемыми администрацией Старопольского сельского поселения.

4.9.5. При изготовлении и установке элементов праздничного оформления запрещается снимать, повреждать и ухудшать видимость технических средств регулирования дорожного движения.

## **5. Содержание животных**

5.1. Владельцы животных обязаны предотвращать опасное воздействие своих животных на других животных и людей, а также обеспечивать тишину для окружающих в соответствии с санитарными нормами, соблюдать действующие санитарно-гигиенические и ветеринарные правила.

5.2. Не допускается содержание домашних животных на балконах, лоджиях, в местах общего пользования многоквартирных жилых домов.

5.3. Запрещается передвижение сельскохозяйственных животных на территории муниципального образования без сопровождающих лиц.

5.4. Выпас сельскохозяйственных животных осуществляется на специально отведенных администрацией местах выпаса под наблюдением владельца или уполномоченного им лица.

5.5. Отлов подлежат собаки, а также кошки, независимо от породы и назначения (в том числе и имеющие ошейник с номерным знаком), находящиеся на улицах или в иных общественных местах без сопровождающего лица.

5.6. Отлов бродячих животных осуществляется специализированными организациями по договорам с администрацией в пределах средств, предусмотренных в бюджете на эти цели.

5.7. Запрещается:

- выгул собак на территориях парков, скверов, учреждений здравоохранения, детских дошкольных и образовательных учреждений и прилегающих к ним площадок, спортивных сооружений, детских площадок, пляжей, рынков;

- вывод собак в общественные места без поводка и (или) намордника (за исключением мест, специально отведенных для выгула собак).

5.8. Порядок содержания домашних животных на территории Старопольского сельского поселения устанавливается решением Старопольского сельского поселения Совета депутатов.

## **6. Порядок контроля за соблюдением правил благоустройства**

6.1. Контроль за соблюдением настоящих Правил осуществляется администрацией Старопольского сельского поселения в соответствии с Положением о муниципальном контроле в сфере благоустройства на территории муниципального образования Старопольское сельское

поселение, утвержденным решением совета депутатов Старопольского сельского поселения от 28.09.2021 № 152.

6.2. Полномочия по осуществлению муниципального контроля в сфере благоустройства осуществляются в соответствии с Федеральным законом от 31.07.2020 № 248-ФЗ «О государственном контроле (надзоре) и муниципальном контроле в Российской Федерации», иными федеральными законами и принятыми в соответствии с ними законами и иными нормативными правовыми актами Ленинградской области, муниципальными нормативными правовыми актами.

6.3. Физические и юридические лица обязаны соблюдать чистоту и порядок на территории Старопольского сельского поселения.

6.4. Лица, допустившие нарушение настоящих Правил благоустройства, несут ответственность в соответствии с действующим законодательством. Вред, причиненный в результате нарушения настоящих Правил благоустройства, возмещается виновными лицами в порядке, установленном действующим законодательством.

6.5. Привлечение граждан и должностных лиц к ответственности за нарушение настоящих Правил благоустройства осуществляется в соответствии с Кодексом Российской Федерации об административных правонарушениях, другими законодательными актами Российской Федерации, законом Ленинградской области от 2 июля 2003 г. № 47-оз "Об административных правонарушениях"

## **7. Порядок и механизмы общественного участия в процессе благоустройства**

7.1. В целях обеспечения вовлеченности в процесс принятия решений, реализации проектов и учета мнения всех участников деятельности по благоустройству, осуществляется открытое обсуждение проектов благоустройства территорий, а также открытое и гласное принятие решений касающихся благоустройства и развития территорий с учетом мнения жителей соответствующих территорий и иных заинтересованных лиц.

7.2. В сети Интернет размещается в свободном доступе проектную и конкурсную документацию, а также видеозапись публичных обсуждений проектов благоустройства с возможностью публичного комментирования и обсуждения материалов проектов

7.3. Общественное участие в процессе благоустройства территории реализуется в следующих формах:

- а) совместное определение целей и задач по развитию территории, инвентаризация проблем и потенциалов среды;
- б) определение основных видов активностей;
- в) обсуждение и выбор типа оборудования, некапитальных объектов, малых архитектурных форм, включая определение их функционального назначения, соответствующих габаритов, стилевого решения, материалов;
- г) консультации в выборе типов покрытий, с учетом функционального зонирования территории;

- д) консультации по предполагаемым типам озеленения;
- е) консультации по предполагаемым типам освещения и осветительного оборудования;
- ж) участие в разработке проекта, обсуждение решений с архитекторами, ландшафтными архитекторами, проектировщиками и другими профильными специалистами;
- з) одобрение проектных решений участниками процесса проектирования и будущими пользователями, включая местных жителей, собственников соседних территорий и других заинтересованных лиц;
- и) осуществление общественного контроля над процессом реализации проекта (включая как возможность для контроля со стороны любых заинтересованных сторон, так и формирование рабочей группы, общественного совета проекта, либо наблюдательного совета проекта);
- к) осуществление общественного контроля над процессом эксплуатации территории (включая как возможность для контроля со стороны любых заинтересованных сторон, региональных центров общественного контроля, так и формирование рабочей группы, общественного совета проекта, либо наблюдательного совета проекта для проведения регулярной оценки эксплуатации территории).

7.4. При реализации проектов осуществляется информирование общественности о планирующихся изменениях и возможности участия в этом процессе.

Информирование осуществляется путем:

- а) использования информационного интернет-ресурса <http://admgostici.ru/> в целях сбора информации, обеспечения «онлайн» участия и регулярном информировании о ходе проекта, с публикацией фото, видео и текстовых отчетов по итогам проведения общественных обсуждений;
- б) трансляции и (или) опубликования информации средствами массовой информации;
- в) вывешивания афиш и объявлений на информационных досках в подъездах жилых домов, расположенных в непосредственной близости к проектируемому объекту (дворовой территории, общественной территории), а также на специальных стендах на самом объекте; в наиболее посещаемых местах (общественные и торгово-развлекательные центры, знаковые места и площадки), в холлах значимых и социальных инфраструктурных объектов, расположенных по соседству с проектируемой территорией или на ней (поликлиники, дома культуры, библиотеки, спортивные центры), на площадке проведения общественных обсуждений (в зоне входной группы, на специальных информационных стендах);
- г) информирования местных жителей через школы и детские сады, в том числе школьные проекты: организация конкурса рисунков, сборы пожеланий, сочинений, макетов, проектов, распространение анкет и приглашения для родителей учащихся;
- д) индивидуальных приглашений участников встречи лично, по электронной почте или по телефону;

е) установки интерактивных стендов с устройствами для заполнения и сбора небольших анкет, установка стендов с генпланом территории для проведения картирования и сбора пожеланий в центрах общественной жизни и местах пребывания большого количества людей;

ж) использование социальных сетей и интернет-ресурсов для обеспечения донесения информации до различных общественных объединений и профессиональных сообществ;

з) установки специальных информационных стендов в местах с большой проходимостью, на территории самого объекта проектирования (дворовой территории, общественной территории). Стенды могут работать как для сбора анкет, информации и обратной связи, так и в качестве площадок для обнародования всех этапов процесса проектирования и отчетов по итогам проведения общественных обсуждений.

7.5. Обсуждение проектов следует проводить в интерактивном формате с использованием широкого набора инструментов для вовлечения и обеспечения участия и современных групповых методов работы, а также всеми способами, предусмотренными Федеральным законом от 21 июля 2014 г. № 212-ФЗ «Об основах общественного контроля в Российской Федерации».

7.6. На каждом этапе проектирования используются оптимальные для конкретной ситуации механизмы, наиболее простые и понятные для всех заинтересованных в проекте сторон, среди которых: анкетирование, опросы, интервьюирование, картирование, проведение фокус-групп, работа с отдельными группами пользователей, организация проектных семинаров, организация проектных мастерских (воркшопов), проведение общественных обсуждений, проведение дизайн-игр с участием взрослых и детей, организация проектных мастерских со школьниками и студентами, школьные проекты (рисунки, сочинения, пожелания, макеты), проведение оценки эксплуатации территории.

7.7. В целях проведения общественных обсуждений используются известные общественные и культурные центры (дом культуры, школы, молодежные и культурные центры), находящиеся в зоне хорошей транспортной доступности, расположенные по соседству с объектом проектирования.

7.8. Общественный контроль является одним из механизмов общественного участия.

Общественный контроль в области благоустройства осуществляется любыми заинтересованными физическими и юридическими лицами, в том числе с использованием технических средств для фото-, видеофиксации, а также интерактивных порталов в сети Интернет. Информация о выявленных и зафиксированных в рамках общественного контроля нарушениях в области благоустройства направляется для принятия мер в администрацию <http://старопольское.рф/> или на интерактивный портал в сети Интернет.

**Пункт 8. «Общие подходы по благоустройству территорий средствами открытой плоскостной детской игровой и спортивной инфраструктуры»**



8.1. На территориях населенных пунктов, легко доступных для большого количества граждан, целесообразно размещать объекты с использованием открытой плоскостной детской игровой и спортивной инфраструктуры (далее - площадки), позволяющие использовать их с максимальной эффективностью, круглогодично.

8.2. В качестве приоритетных объектов для благоустройства территорий рекомендуется выбирать массово посещаемые и (или) востребованные у населения общественные и дворовые территории населенного пункта, с учетом объективной потребности в их развитии, экономической эффективности реализации, планов развития населенного пункта, синхронизации с мероприятиями, предусмотренными иными федеральными проектами, реализация которых запланирована на территории населенного пункта.

Концепцию благоустройства для каждой территории целесообразно создавать с учетом потребностей жителей населенного пункта и иных лиц, а также с учетом стратегических задач развития городской среды.

8.3. Решения по вопросам благоустройства территорий рекомендуется принимать с учетом мнения жителей населенных пунктов. При этом в зависимости от особенностей проекта благоустройства привлечение жителей к решению вопросов о благоустройстве территорий, разработке и реализации мероприятий по благоустройству может быть прямым или опосредованным через общественные организации, ассоциации и объединения предпринимателей, иных заинтересованных лиц. Органы местного самоуправления могут рекомендовать местным жителям инициировать проекты благоустройства, участвовать в голосовании, обсуждении таких проектов, в том числе с использованием электронных технологий, участвовать в реализации мероприятий и решений, а также иным образом принимать участие в решении вопросов, связанных с благоустройством территорий.

8.4. Реализацию комплексных проектов благоустройства территорий рекомендуется осуществлять с привлечением финансирования инвесторов, развивающих данную территорию, и использованием механизмов государственно-частного партнерства.

8.5. Проекты благоустройства территорий, в том числе проекты создания площадок различного функционального назначения, целесообразно разрабатывать с учетом приоритета пешеходов, доступности общественного транспорта и велосипедного транспорта. При этом пешеходные и велосипедные маршруты в рамках проектов по благоустройству территорий рекомендуется делать доступными, в том числе для детей в возрасте до 4 лет и маломобильных групп населения (далее - МГН).

8.6. Рекомендуется обеспечивать взаимосвязь городских пространств, доступность объектов инфраструктуры и сервиса, в том числе для МГН.

8.7. Проектирование, строительство, реконструкцию, капитальный ремонт, содержание и эксплуатацию площадок различного функционального назначения рекомендуется осуществлять в соответствии с требованиями по

охране и поддержанию здоровья человека, охраны исторической и природной среды.

8.8. Приоритет продвижения здорового образа жизни через использование открытой плоскостной детской игровой и спортивной инфраструктуры при планировании и реализации проектов благоустройства территорий может быть обеспечен посредством внесения изменений в местные нормативы градостроительного проектирования, учет продвижения здорового образа жизни через занятия физической культурой и спортом по месту жительства и учебы в составе стратегии социально-экономического развития, муниципальных программах, генеральных планах, правилах землепользования и застройки, проектах планировки территории, проектной документации на объекты капитального строительства.

8.9. Деятельность по благоустройству территории, включая создание площадок различного функционального назначения, как правило, предусматривает разработку проектной документации по благоустройству территорий, проектирование, строительство, реконструкцию, капитальный ремонт, содержание и эксплуатацию объектов благоустройства.

8.10. При благоустройстве общественных и дворовых территорий средствами спортивной и детской игровой инфраструктуры рекомендуется предусматривать:

а) организацию и размещение на благоустраиваемой и прилегающих территориях разнообразных социальных и коммерческих сервисов. Для объектов, предназначенных для проведения массовых спортивных мероприятий и соревнований, рекомендуется предусматривать места для переодевания, хранения одежды и обуви, пункты проката спортивного инвентаря, туалеты, комнаты матери и ребенка, иные сервисы;

б) решения, способствующие безопасности движения пешеходов и велосипедистов, а также увеличению длительности и повышению удобства прогулок. Привлекательность прогулок для пешеходов и велосипедистов может быть обеспечена путем размещения на протяжении маршрутов объектов и сервисов, обеспечивающих коммуникационные, рекреационные, физиологические и иные потребности пешеходов и велосипедистов;

в) создание частных зон, отделенных элементами благоустройства, например, площадки для тихого отдыха людей старшего возраста (на общественных территориях, предназначенных для активной общественной жизни, включая открытую плоскостную детскую игровую и спортивную инфраструктуру);

г) архитектурно-планировочные решения, направленные на защиту открытой плоскостной детской игровой и спортивной инфраструктуры от вредных факторов окружающей среды (шум, пыль, загазованность), например, с помощью посадки зеленых насаждений;

д) технические решения, направленные на обеспечение ориентации пешеходов, в том числе с помощью навигационных указателей перемещения пешеходов, беспрепятственного доступа МГН, безбарьерного пешеходного уровня;

е) сохранение и (или) создание озелененных территорий, высадку зеленых насаждений - деревьев и кустарников;

ж) обеспечение на благоустраиваемой территории необходимого уровня освещения.

### **Пункт 9. Общие рекомендации по планированию и размещению объектов с использованием открытой плоскостной детской игровой и спортивной инфраструктуры на общественных и дворовых территориях**

9.1. На общественных и дворовых территориях населенного пункта могут размещаться, в том числе, следующие виды площадок:

детские игровые площадки;

инклюзивные спортивно-игровые площадки, предназначенные для совместных игр здоровых детей и детей с ограниченными возможностями здоровья (далее - инклюзивные спортивно-игровые площадки);

детские спортивные площадки;

спортивные площадки;

инклюзивные спортивные площадки, предназначенные для занятий физкультурой и спортом взрослыми людьми с ограниченными возможностями здоровья (далее - инклюзивные спортивные площадки);

спортивные комплексы для занятий активными видами спорта;

спортивно-общественные кластеры;

площадки воздушно-силовой атлетики (далее - площадки ВСА).

9.2. Рекомендуются обеспечить создание достаточного количества площадок различных видов для свободного посещения всеми категориями населения на каждой общественной и дворовой территории.

9.3. Планирование функционала и (или) функциональных зон площадок рекомендуется осуществлять с учетом:

а) площади земельного участка, предназначенного для размещения площадки и (или) реконструкции площадки;

б) предпочтений (выбора) жителей;

в) развития видов спорта в муниципальном образовании (популярность, возможность обеспечить методическую поддержку, организовать спортивные мероприятия);

г) экономических возможностей для реализации проектов по благоустройству;

д) требований к безопасности площадок (технические регламенты, национальные стандарты Российской Федерации, санитарные правила и нормы);

е) природно-климатических условий;

ж) возраста, половозрастных характеристик населения прилегающей территории;

з) фактического наличия площадок (обеспеченности площадками с учетом их функционала) на прилегающей территории;

и) создания условий доступности площадок для всех категорий жителей;

к) структуры прилегающей жилой застройки.

9.4. Площадки рекомендуется создавать с большим разнообразием функциональных возможностей, использовать универсальное, многофункциональное оборудование (совмещающее функции нескольких типов оборудования), инклюзивное оборудование, предназначенное для совместного использования здоровыми людьми и людьми с ограниченными возможностями здоровья, что позволяет обеспечивать при меньших затратах большую пропускную способность и большую привлекательность инфраструктуры.

9.5. При планировании размеров площадок (функциональных зон площадок) рекомендуется учитывать:

- а) размеры территории, на которой будет располагаться площадка;
- б) функциональное предназначение и состав оборудования;
- в) требования документов по безопасности площадок (зоны безопасности оборудования);
- г) наличие других элементов благоустройства (разделение различных функциональных зон);
- д) расположение подходов к площадке;
- е) пропускную способность площадки.

9.6. Площадки могут быть организованы в виде отдельных площадок для различных возрастных групп жителей населенного пункта или как комплексы из игровых и спортивных площадок с зонированием по возрастным группам и интересам, а также с учетом особенностей здоровья. Для обеспечения непрерывности развивающего воздействия рекомендуется комбинировать на дворовых территориях детские игровые площадки и детские спортивные площадки, оснащение которых включает как игровые, так и физкультурно-оздоровительные, развивающие и обучающие элементы.

9.7. Размеры и условия размещения площадок рекомендуется проектировать с учетом места размещения жилой застройки в населенном пункте.

В условиях существующей застройки, высокоплотной застройки, исторической застройки проектирование размера и функциональных зон площадок рекомендуется осуществлять в зависимости от имеющихся территориальных возможностей. При этом желаемые показатели обеспеченности жителей населенного пункта площадками могут быть компенсированы путем размещения дополнительных площадок на территориях, прилегающих к населенному пункту.

В случае дефицита площадей и (или) финансовых возможностей рекомендуется отдавать приоритет созданию детских игровых и детских спортивных площадок, с выделением зоны, предназначенной для совместных игр здоровых детей и детей с ограниченными возможностями здоровья.

9.8. В условиях существующей малоэтажной застройки рекомендуется создание комплексов из детских игровых, детских спортивных и спортивных площадок на территориях общеобразовательных организаций для использования населением близлежащих домов.

## **Пункт 10. Общие рекомендации по планированию и размещению элементов благоустройства на функциональных зонах площадок**

10.1. Планирование и размещение элементов благоустройства площадок зависит от функциональной зоны площадки, численности и возрастных характеристик населения, ежедневно посещающего площадку, его предпочтений по видам спорта и физической активности.

10.2. Перечень элементов благоустройства общественных и дворовых территорий при создании функциональных зон площадок, как правило, включает:

детское игровое, спортивно-игровое, спортивное оборудование, а также спортивно-игровое оборудование, предназначенное для совместных игр здоровых детей и детей с особенностями здоровья (далее - инклюзивное спортивно-игровое оборудование), и спортивное оборудование, предназначенное для занятий физкультурой и спортом взрослыми людьми с ограниченными возможностями здоровья (далее - инклюзивное спортивное оборудование);

покрытие и элементы сопряжения поверхности площадки с газоном;

зеленые насаждения, элементы ландшафтной архитектуры;

осветительное оборудование;

ограждение;

иные элементы благоустройства, в том числе малые архитектурные формы (далее - МАФ), элементы уличной мебели.

10.3. Рекомендации по оснащению общественных и дворовых территорий детским игровым, спортивно-игровым, спортивным, инклюзивным спортивно-игровым и инклюзивным спортивным оборудованием.

10.3.1. Подбор и размещение на площадках детского игрового, спортивно-игрового, спортивного, инклюзивного спортивно-игрового и инклюзивного спортивного оборудования (далее - оборудование) рекомендуется осуществлять в зависимости от потребностей населения, вида и специализации площадки (функциональной зоны площадки), благоустраиваемой с использованием открытой плоскостной детской игровой и спортивной инфраструктуры.

10.3.2. При выборе оборудования площадок целесообразно исходить из того, что его функциональным назначением являются игры, активный отдых, занятия физкультурой и спортом детей различных возрастов и взрослых, в том числе с особенностями здоровья. Для установки на детских игровых, детских спортивных и инклюзивных спортивно-игровых площадках рекомендуется выбирать многофункциональное оборудование, с элементами, выполняющими не только игровые или спортивные, но и развивающие и обучающие функции.

В случае дефицита площадей и (или) финансовых возможностей при закупке оборудования рекомендуется отдавать приоритет созданию площадок с установкой детского игрового оборудования, предназначенного для использования детьми в возрасте до 7 лет, спортивно-игрового оборудования

для использования детьми в возрасте от 7 до 12 лет, с включением развивающих элементов и элементов инклюзивного спортивно-игрового оборудования для детей в возрасте до 12 лет.

Возрастные группы детей в настоящих правилах благоустройства приведены в соответствии с Национальным стандартом Российской Федерации ГОСТ Р 52169-2012. «Оборудование и покрытия детских игровых площадок. Безопасность конструкции и методы испытаний. Общие требования» (далее - ГОСТ Р 52169-2012).

10.3.3. При выборе оборудования рекомендуется придерживаться современных российских и международных тенденций в области развития уличной детской игровой и спортивной инфраструктуры (в том числе по дизайну, функциональному назначению и эксплуатационным свойствам оборудования), а также учитывать:

а) материалы, использованные при производстве, подходящие к климатическим и географическим условиям региона, их соответствие требованиям санитарных норм и правил;

б) устойчивость конструкций, надежную фиксацию, крепление оборудования к основанию площадки и между собой или обеспечение возможности перемещения конструкций в зависимости от условий расположения;

в) планируемое расположение, не создающее препятствий для пешеходов и МГН;

г) антивандальную защищенность от разрушения, устойчивость к механическим воздействиям пользователей, включая сознательную порчу оборудования, оклейку, нанесение надписей и изображений;

д) возможность всесезонной эксплуатации в течение времени, установленного в паспорте изделия, в том числе в конкретных климатических условиях, защиту от образования наледи и снежных заносов, обеспечение стока воды;

е) эргономичность конструкций (высоту и наклон спинки тренажеров, высоту перекладин и прочее);

ж) дизайн и расцветку в зависимости от вида площадки, специализации функциональной зоны площадки и предпочтений пользователей. Возможно использование тематического дизайна и расцветки. Рекомендуется стилистическое сочетание оборудования с другими МАФ и окружающей архитектурой;

з) удобство монтажа и эксплуатации;

и) возможность ремонта и (или) быстрой замены деталей и комплектующих оборудования с помощью универсальных инструментов;

к) удобство обслуживания, а также механизированной и ручной очистки территории рядом с площадками и под конструкциями.

10.3.4. Не рекомендуется оснащать территории населенного пункта однотипным и однообразным, а также морально устаревшим в части дизайна и функционала оборудованием.

10.3.5. Не рекомендуется размещать на общественных и дворовых территориях населенного пункта объекты спортивной инфраструктуры,

оборудование которых предназначено для занятий экстремальными видами спорта, связанными с опасностью для жизни и здоровья людей.

В случае размещения на общественных и дворовых территориях спортивных объектов и (или) спортивного оборудования для занятий экстремальными видами спорта гражданами, не являющимися спортсменами в составе спортивных клубов и секций, по месту жительства, учебы, работы, рекомендуется предусмотреть охрану, ограждение, видеонаблюдение таких спортивных объектов и (или) оборудования, наличие медицинского обеспечения, а также условия, при которых занятия спортом на таких объектах осуществляются гражданами, прошедшими подготовку по данному виду спорта, под руководством специалистов (инструкторов и тренеров).

10.3.6. При поставке оборудования рекомендуется осуществить его проверку на соответствие сопровождаемой документации: паспорту изделия, предоставляемому на русском языке, а также, при необходимости, на государственных языках субъектов Российской Федерации и родных языках народов Российской Федерации согласно ГОСТ 2.601-2013. «Межгосударственный стандарт «Единая система конструкторской документации. Эксплуатационные документы», сертификатами качества и соответствия, правилам эксплуатации.

10.3.7. Рекомендуется обеспечить закупку таких горок, качелей, качалок, каруселей, канатных дорог, игровых комплексов (городков), которые имеют сертификат соответствия требованиям Технического регламента Евразийского экономического союза, принятого Решением Совета Евразийской экономической комиссии от 17 мая 2017 года № 21 «О безопасности оборудования для детских игровых площадок» (далее - ТР ЕАЭС 042/2017), обязательным для исполнения на территории государств - участников Евразийского экономического союза.

Наличие декларирования соответствия требованиям Технического регламента ТР ЕАЭС 042/2017 рекомендуется предусмотреть в том числе при выборе песочниц, игровых домиков, лабиринтов.

Рекомендуется предусмотреть наличие сертификатов соответствия требованиям национальных стандартов Российской Федерации (ГОСТ Р) у приобретаемого спортивного оборудования.

10.3.8. Не рекомендуется оснащать площадки оборудованием, произведенным с использованием материалов и (или) покрытия, оказывающих вредное воздействие на здоровье населения и окружающую среду в процессе эксплуатации, вызывающих термический ожог при контакте с кожей пользователя в климатических зонах с очень высокими или очень низкими температурами, относящихся к легковоспламеняющимся материалам или к чрезвычайно опасным по токсичности продуктам горения, а также материалам, свойства которых недостаточно изучены.

10.3.9. Установку оборудования рекомендуется осуществлять в соответствии с нормативами и нормами по монтажу оборудования, с использованием технического надзора производителя, согласно паспорту изделия и инструкцией по сборке оборудования.

10.4. Рекомендации по оснащению площадок покрытием и элементами сопряжения поверхности площадки с газоном

10.4.1. Земельный участок, на котором планируется размещение площадки, рекомендуется предварительно выровнять, очистить от камней, корней и других мешающих предметов, при необходимости - снять лишние слои грунта и нанести ударопоглощающее покрытие.

Устройство детских игровых, детских спортивных и инклюзивных площадок на каменном или бетонном покрытии не рекомендуется. При выборе покрытия детских игровых, детских спортивных и инклюзивных площадок рекомендуется отдать предпочтение покрытиям, обладающим амортизирующими свойствами, для предотвращения травмирования детей при падении.

10.4.2. Выбор типа покрытия площадки рекомендуется осуществлять в зависимости от вида и специализации площадки (функциональной зоны площадки), природно-климатических условий, экономических возможностей и предпочтений пользователей площадкой.

10.4.3. Для площадок, функциональных зон, предполагающих занятия физкультурой и спортом, рекомендуется применять сертифицированное на соответствие требованиям национальных стандартов Российской Федерации (ГОСТ Р) спортивное покрытие, тип которого зависит от вида и специализации площадки (функциональной зоны площадки), а также требований к покрытиям, предъявляемым в зависимости от вида спорта, для занятий которым организовывается площадка.

При отсутствии специальных требований к спортивному покрытию рекомендуется применять резиновые или синтетические покрытия, которые подразделяются по типу укладки на рулонные, наливные и модульные. В качестве основания площадок рекомендуется использовать асфальт, бетон либо утрамбованную песчано-гравийную смесь.

10.4.4. В зависимости от вида спорта, для занятий которым организовывается площадка, рекомендуется подбирать различные материалы покрытия, в том числе резиновое покрытие для спортивных площадок, искусственный газон, специальный ковровый настил, песок.

Требования к покрытиям для занятий конкретным видом спорта, рекомендуемые при организации площадки, могут быть получены от общероссийской или региональной федерации по данному виду спорта или у производителей покрытия.

10.4.5. В зонах приземления и падения с оборудования и МАФ не рекомендуется использовать кирпич, бетон, битумные материалы, щебень, лесоматериалы, рыхлую почву или дерн. В целях снижения риска травмирования детей рекомендуется применять ударопоглощающее (мягкое) покрытие: песчаное, уплотненное песчаное на грунтовом основании или гравийной крошке, дерновое, из дробленой древесины, мягкое резиновое, мягкое синтетическое.

При использовании в зонах приземления и падения резинового или синтетического покрытия его толщину в зонах приземления и падения в



зависимости от характеристик и материала основания площадки рекомендуется предусматривать в соответствии с ГОСТ Р 52169-2012.

При использовании в зонах приземления и падения сыпучих материалов (песка) толщину песчаной подушки рекомендуется предусматривать от 200 мм до 300 мм (с увеличением на 100 мм для компенсации вытеснения материала при эксплуатации) в течение всего срока эксплуатации площадки.

10.4.6. Твердыми видами покрытия или фундаментом рекомендуется оборудовать места установки скамеек. Некоторые виды оборудования и МАФ для придания устойчивости требуется оборудовать фундаментом или отдельным основанием, что рекомендуется учитывать при определении толщины ударопоглощающего покрытия.

10.4.7 Для сопряжения поверхностей площадки и газона рекомендуется применять садовые бортовые камни со скошенными или закругленными краями.

#### 10.5. Рекомендации по озеленению и освещению площадок

10.5.1. Площадки, предназначенные для детей, рекомендуется отделять с помощью зеленых насаждений от соседствующих площадок, предназначенных для взрослого населения.

Также с помощью зеленых насаждений рекомендуется разделять различные функциональные зоны площадок.

10.5.2. Площадки рекомендуется озеленять посадками быстрорастущими породами деревьев и кустарников с учетом их инсоляции в течение 5 часов светового дня.

10.5.3. Деревья с восточной и северной стороны площадки рекомендуется высаживать на расстоянии не менее 3 м, а с южной и западной - не менее 1 м от границы площадки до оси дерева. Для спортивных площадок деревья рекомендуется высаживать на расстоянии не менее 2 м от границы площадки до оси дерева.

10.5.4. Рекомендуется обеспечивать достаточную высоту растений над пешеходными дорожками, оборудованием, навесами.

10.5.5. На площадках, предназначенных для детей в возрасте до 7 лет, инклюзивных площадках рекомендуется не допускать применение колючих видов растений.

10.5.6. На всех видах площадок, предусматривающих нахождение детей в возрасте до 14 лет, рекомендуется не допускать применение растений с ядовитыми плодами.

10.5.7. На площадках, предполагающих занятие физкультурой и спортом, не рекомендуется применять деревья и кустарники, имеющие блестящие листья, дающие большое количество летящих семян, обильно плодоносящих и рано сбрасывающих листву.

10.5.8. Рекомендуется учитывать, что зеленые насаждения с их цветовыми и обонятельными характеристиками являются ориентиром для людей с нарушением зрения.

10.5.9. Функционирование осветительного оборудования площадок рекомендуется организовывать в режиме освещения территории населенного пункта, в котором расположена площадка.

10.5.10. Рекомендуется не допускать размещение осветительного оборудования площадок на высоте менее 2,5 м.

10.5.11. Рекомендуется применять осветительные элементы, обладающие антивандальными свойствами.

10.5.12. Освещение площадок (функциональных зон), предназначенных для занятий игровыми видами спорта, рекомендуется осуществлять в соответствии с требованиями к освещению, предъявляемыми в зависимости от вида спорта, для которого организовывается площадка.

10.5.13. При проектировании системы освещения площадок, предполагающих проведение соревнований, рекомендуется предусматривать обеспечение:

возможности спортсменам, судьям, обслуживающему персоналу, зрителям на трибунах хорошо видеть спортивную площадку, игровые предметы, ближайшее пространство, окружающее игровую зону;

отсутствия слепящего действия осветительного оборудования;

освещение проходов и выходов с площадок, трибун, раздевалок, иных помещений.

#### 10.6. Рекомендации по проектированию ограждения площадок

10.6.1. При необходимости установки ограждения площадки выбор варианта ограждения площадки рекомендуется осуществлять в зависимости от вида и специализации площадки (функциональной зоны площадки), экономических возможностей и предпочтений потребителей.

10.6.2. Ограждение площадок рекомендуется проектировать с использованием изгородей, элементов дизайна, ландшафтной архитектуры, вертикального озеленения, с учетом требований по безопасности.

Для ограждения спортивных площадок, спортивных комплексов для занятий активными видами спорта и общественно-спортивных кластеров могут также использоваться деревянные павильоны, баннеры и панели, уличная мебель, являющаяся элементом площадки.

10.6.3. Не рекомендуется использовать в ограждении площадок сетку рабицу, сварные секционные трехмерные ограждения в силу их низких ударопрочных свойств и повышенной шумности, а также любые виды ограждения с заостренными элементами.

### **Пункт 11 « Общие рекомендации по обеспечению доступности площадок»**

11.1. При проектировании площадок рекомендуется предусматривать доступность среды населенных пунктов для МГН, в том числе оснащение площадок элементами и техническими средствами, способствующими передвижению МГН.

11.2. Проектирование, строительство, установку технических средств и оборудования, способствующих передвижению МГН, рекомендуется осуществлять при новом строительстве заказчиком в соответствии с утвержденной проектной документацией.

11.3. Для организации доступной среды для МГН на площадках и подходах к ним рекомендуется применять разнообразные опознавательные знаки и оборудование, например, тактильную плитку, пандусы, световые и звуковые маяки, специальные информационные щиты, оснащенные шрифтом Брайля.

11.4. Рекомендуется обеспечивать условия беспрепятственного, безопасного и удобного передвижения МГН по участку, с соблюдением требований к уклонам, с учетом перепадов высот.

Оборудование площадок, предназначенных для использования детьми в возрасте до 7 лет, предполагает учет всех препятствий и барьеров, с которыми может столкнуться посетитель.

При этом рекомендуется учитывать потребности людей с ограничениями по слуху, зрению, расстройствами аутистического спектра, а также перемещающихся на инвалидных колясках.

11.5. На территории, прилегающей к площадке, рекомендуется размещать доступные для МГН стенды, содержащие информацию о площадке в формате, доступном для МГН и людей с ограничениями по зрению.

11.6. На покрытии площадок и пешеходных путях рекомендуется предусматривать тактильно-контрастные указатели, а также предусматривать предупредительное мощение вокруг отдельно стоящих опор, стоек или стволов деревьев, расположенных рядом.

На путях следования к территории площадки и на путях внутри нее не рекомендуется устанавливать элементы благоустройства и МАФ.

11.7. Покрытие пешеходных дорожек, тротуаров, съездов, пандусов и лестниц рекомендуется делать из твердых материалов, ровным, не создающим вибрацию при движении по нему, с минимальными швами в местах состыковки различных элементов покрытия.

11.8. На основных путях движения пешеходов между площадками общественных пространств и дворовых территорий рекомендуется предусматривать не менее чем через 50 - 100 м места для остановки и (или) отдыха, доступные для МГН, оборудованные скамьями с опорой для спины и подлокотником, навесами, указателями, светильниками.

11.9. При организации доступности спортивно-общественных кластеров рекомендуется руководствоваться СП 59.13330.2016 «Доступность зданий и сооружений для маломобильных групп населения», СП 136.13330.2012 «Свод правил. Здания и сооружения. Общие положения проектирования с учетом доступности для маломобильных групп населения».

## **Пункт 12. Общие рекомендации по содержанию и эксплуатации площадок и оборудования»**

12.1. Входную группу площадок рекомендуется оснащать стендами, содержащими информацию о функциональных зонах площадки, расположении инфраструктуры и оборудования, телефонов экстренных служб, а также организациях, обеспечивающих эксплуатацию площадки

(балансодержатель, поставщик оборудования, спортивные общественные организации, организующие тренировки и эксплуатацию оборудования), с указанием контактной информации указанных организаций.

12.2. При содержании и эксплуатации площадок и оборудования рекомендуется учитывать требования и ограничения по использованию площадок и оборудования, изложенные в технических регламентах, национальных стандартах Российской Федерации, технических условиях, требованиях по видам спорта.

12.3. Техническую документацию на площадку (проектное решение (архитектурный проект), паспорта оборудования, гарантийные обязательства на оборудование, сертификаты соответствия и декларации, а также иные документы, связанные с эксплуатацией площадки и расположенного на ней оборудования, целесообразно передать на хранение и в пользование лицу, ответственному за эксплуатацию и обслуживание площадки и (или) оборудования.

12.4. На этапе ввода в эксплуатацию спортивных площадок, предназначенных для занятий конкретными видами спорта, спортивно-общественных кластеров рекомендуется привлекать экспертов спортивных общественных организаций, обладающих необходимыми компетенциями в области анализа эксплуатационных свойств специализированного спортивного оборудования.

12.5. Содержание оборудования, установленного на площадках, целесообразно проводить в виде:

проверки оборудования, позволяющей обнаружить очевидные опасные дефекты, вызванные актами вандализма, неправильной эксплуатацией и климатическими условиями (регулярный визуальный осмотр);

детальной проверки оборудования с целью оценки рабочего состояния, степени изношенности, прочности и устойчивости оборудования (функциональный осмотр);

ежегодной проверки с целью оценки соответствия технического состояния оборудования требованиям безопасности ежегодный (основной осмотр).

В течение всего периода службы оборудования рекомендуется проводить его техническое освидетельствование.

12.6. В случае выявления неисправности оборудования рекомендуется установить ограждение и разместить информацию о запрете использования данного оборудования.

12.7. Ремонт оборудования и (или) его элементов целесообразно производить, если это установлено производителем данного оборудования; в иных случаях такое оборудование рекомендуется заменять.

12.8. В случае, если оборудование по результатам осмотра признано не подлежащим дальнейшей эксплуатации, его рекомендуется демонтировать в кратчайшие сроки. До демонтажа данного оборудования его рекомендуется оградить и разместить на нем или возле него информацию о недопустимости его использования.

12.9. Оборудование по истечении срока службы, заявленного в паспорте изделия, рекомендуется демонтировать.

12.10. При эксплуатации площадок целесообразно возложить на балансодержателя площадки ответственность за содержание объекта в соответствии с существующими требованиями санитарно-гигиенических норм и правил, за техническое состояние оборудования и площадок в соответствии с требованиями технических регламентов и национальных стандартов Российской Федерации (ГОСТ Р), за поддержание в надлежащем состоянии эстетического вида, а также за обеспечение охраны оборудования и безопасность посетителей. Рекомендуется закрепить ответственность балансодержателя за безопасность пользователей при эксплуатации специализированного спортивного оборудования.

12.11. Рекомендуется следить за чистотой площадок, не допускать расположения на них посторонних предметов, опавших веток, зарастание травой.

При выявлении образования ям на площадке рекомендуется установить ограждение и ликвидировать ямы.

12.12. При реконструкции площадок во избежание травматизма рекомендуется предотвращать наличие на территории площадки выступающих корней, нависающих низких веток, остатков старого, срезанного оборудования (стойки, фундаменты), находящихся над поверхностью земли, не заглубленных в землю металлических перемычек (как правило, у турников и качелей).

При реконструкции прилегающих территорий рекомендуется изолировать площадки от мест ведения работ и складирования строительных материалов.

### **Пункт 13. Отдельные рекомендации при создании детских игровых площадок, инклюзивных спортивно-игровых площадок**

13.1. На общественных и дворовых территориях населенного пункта могут размещаться детские игровые площадки, предназначенные для использования детьми в возрасте до 3 лет, от 3 до 7 лет, от 7 до 12 лет, подростками от 12 до 16 лет.

детские площадки могут быть организованы в виде отдельных площадок для различных возрастных групп детей, инклюзивных спортивно-игровых площадок или в виде комплексных площадок, предусматривающих выделение функциональных зон для различных возрастных групп детей, функциональных зон для детей с ограниченными возможностями здоровья, функциональных зон, предназначенных для занятий детьми физкультурой и спортом (далее - комплексные площадки).

13.2. На территориях жилой застройки детские игровые площадки, инклюзивные спортивно-игровые площадки рекомендуется проектировать из расчета не менее 0,5 - 0,7 м<sup>2</sup> на одного жителя (с учетом региональных нормативов градостроительного проектирования).

13.3. Детские игровые площадки для детей в возрасте до 3 лет могут иметь незначительные размеры (50 - 75 м<sup>2</sup>), размещаться отдельно или совмещаться с площадками для отдыха взрослых (в этом случае

рекомендуется устанавливать общую площадь площадки не менее 80 м<sup>2</sup> и разделять функциональные зоны).

13.4. Детские игровые площадки для детей в возрасте от 3 до 7 лет, инклюзивные спортивно-игровые площадки рекомендуется проектировать из расчета 70 - 150 м<sup>2</sup> общей площади.

13.5. Размещение детских игровых площадок при осуществлении планирования и застройки новых территорий целесообразно предусматривать на расстоянии не менее 20 м от окон зданий до границы площадки, инклюзивных спортивно-игровых площадок - на расстоянии не менее 40 м.

13.6. Детские игровые площадки, инклюзивные спортивно-игровые площадки рекомендуется изолировать от транзитного пешеходного движения. Не рекомендуется организовывать подходы к детским игровым площадкам, инклюзивным спортивно-игровым площадкам с проездов и улиц.

В условиях существующей застройки на проездах и улицах, с которых осуществляется подход к детским игровым площадкам, инклюзивным спортивно-игровым площадкам рекомендуется устанавливать искусственные неровности, предназначенные для принудительного снижения скорости водителями.

13.7. Расстояние от контейнерных и (или) специальных площадок до многоквартирных жилых домов, индивидуальных жилых домов, детских игровых и спортивных площадок, зданий и игровых, прогулочных и спортивных площадок организаций воспитания и обучения, отдыха и оздоровления детей и молодежи должно быть не менее 20 метров, но не более 100 метров; до территорий медицинских организаций в городских населенных пунктах – не менее 25 метров, в сельских населенных пунктах – не менее 15 метров.

Допускается уменьшение не более чем на 25% указанных в настоящем пункте правил благоустройстве расстояний на основании результатов оценки заявки на создание места (площадки) накопления ТКО на предмет ее соответствия санитарно – эпидемиологическим требованиям, изложенным в приложении № 1 к Санитарным правилам.

В случае отдельного накопления отходов расстояние от контейнерных и (или) специальных площадок до многоквартирных жилых домов, индивидуальных жилых домов, детских игровых и спортивных площадок, зданий и игровых, прогулочных и спортивных площадок организаций воспитания и обучения, отдыха и оздоровления детей и молодежи должно быть не менее 8 метров, но не более 100 метров; до территорий медицинских организаций в городских населенных пунктах – не менее 10 метров, в сельских населенных пунктах – не менее 15 метров.

13.8. При проектировании инклюзивных спортивно-игровых площадок рекомендуется учитывать потребности и особенности тех ограниченных возможностей детей, которые преобладают на территории, где планируется организовывать инклюзивную площадку, в том числе соотношение двигательных и ментальных нарушений развития детей с ограниченными возможностями.

При преобладании на территории, где планируется создание инклюзивной спортивно-игровой площадки, детей с ментальными и (или) или сенсорными нарушениями рекомендуется большее внимание уделять выбору цветов оборудования, тактильным и шумовым характеристикам оборудования, созданию маршрутов, облегчающих переход от одного вида оборудования к другому <1>.

-----

<1> При преобладании на территории детей с нарушениями опорно-двигательного аппарата рекомендуется уделить особое внимание доступности всех зон и подбору инклюзивного оборудования инклюзивной площадки.

При преобладании на территории детей с аутизмом и ментальными нарушениями рекомендуется избегать шумные игровые действия. При выборе состава оборудования рекомендуется отдавать предпочтение инклюзивному оборудованию с наибольшим количеством развивающих сенсорных элементов, позволяющих их трогать, двигать, крутить, не создавая при этом шум. Оборудование, покрытие, МАФ и другие элементы благоустройства рекомендуется подбирать в натуральной, неяркой цветовой гамме. На покрытии рекомендуется предусмотреть визуальное обозначение дорожек и зон элементов инклюзивной площадки, в том числе с помощью использования покрытия разных цветов.

13.9. При размещении детского игрового оборудования на детских игровых площадках рекомендуется соблюдать зоны безопасности в соответствии с ТР ЕАЭС 042/2017, в пределах которых не допускается размещение других видов оборудования, скамеек, урн, бортовых камней и твердых видов покрытия, а также веток, стволов, корней деревьев.

При размещении оборудования на инклюзивных спортивно-игровых площадках рекомендуется избегать концентрации инклюзивного спортивно-игрового оборудования, инклюзивных элементов детского игрового оборудования в одном месте в целях эффективного использования оборудования и создания лучших условий для совместной игры здоровых детей и детьми с ограниченными возможностями здоровья.

13.10. Подбор детского игрового оборудования и его размещение рекомендуется проектировать с учетом требований ТР ЕАЭС 042/2017.

Оборудование для детских игровых площадок обычно представлено игровыми комплексами, содержащими развивающие элементы, инклюзивным оборудованием с инклюзивными развивающими элементами (при оборудовании инклюзивных спортивно-игровых площадок) и МАФ.

При выборе состава детского игрового и инклюзивного спортивно-игрового оборудования площадок рекомендуется обеспечить соответствие оборудования анатомо-физиологическим особенностям разных возрастных групп детей, особенностям здоровья детей (при оборудовании инклюзивных спортивно-игровых площадок), а также эстетическую привлекательность используемого оборудования.

При выборе оборудования для инклюзивных спортивно-игровых площадок рекомендуется выбирать доступное и многофункциональное оборудование и конструкции, позволяющие их использовать одновременно здоровыми детьми и детьми с ограниченными возможностями здоровья различного возраста.

13.11. Рекомендуется использование привлекательного по дизайну и функциональному назначению детского игрового оборудования, инклюзивного спортивно-игрового оборудования, соответствующего мировым тенденциям развития уличной игровой инфраструктуры, включая оборудование, произведенное отечественными предприятиями на основе образцов ведущих мировых компаний, в рамках импортозамещения.

13.12. При выборе детского игрового оборудования рекомендуется выбирать сооружения и конструкции без острых углов, не обладающие возможностью застревания частей тела ребенка, их попадания под элементы оборудования в состоянии движения. Рекомендуется, чтобы поручни оборудования полностью охватывались рукой ребенка, а конструкция и сооружение обеспечивали возможность доступа взрослых для помощи детям внутри, учитывая требования ТР ЕАЭС 042/2017 и ГОСТ Р 52169-2012. Данные требования рекомендуется учитывать также при выборе инклюзивного спортивно-игрового оборудования.

При оборудовании инклюзивных спортивно-игровых площадок рекомендуется исключать узкоспециализированное оборудование для МГН, самостоятельное использование которого детьми без надзора взрослых может привести к травмам (тяжелые подвесные металлические качели для катания ребенка на инвалидной коляске; классические карусели с приставным стационарным пандусом и др.).

13.13. Рекомендуется учитывать, что доступным является оборудование, позволяющее детям с ограниченными возможностями здоровья беспрепятственно использовать его, в том числе находясь в инвалидной или прогулочной коляске.

Инклюзивное спортивно-игровое оборудование может предполагать вход и выход с него на уровне земли. Доступ к повышенным элементам в составе инклюзивного оборудования может быть обеспечен с помощью пандусов или переходных конструкций, где ребенок может передвигаться при помощи рук. При этом, если пандусы обеспечивают доступ более чем к половине элементов повышенного уровня, включающих не менее трех разных типов игровых действий, то дополнительные элементы на уровне земли могут не устанавливаться.

Если оборудование не предполагает доступ к повышенным элементам с помощью пандусов или переходных систем, рекомендуется размещать на уровне земли не менее одного элемента каждого типа, обеспечивающего разные виды игровых действий, таких как балансирование, качание, вращение, скольжение.

При использовании в составе инклюзивных спортивно-игровых площадок элементов для балансирования могут применяться бумы, веревочные и качающиеся мостики, движущиеся платформы, переходы по элементам,



закрепленным на вертикальных веревочных или металлических опорах-осях с люфтом, требующим балансирования.

При использовании в составе инклюзивных спортивно-игровых площадок элементов для качания могут применяться качалки на пружинах, качели с разными типами сидений, включая сиденья открытого и закрытого типа, с вертикальной поддержкой спины и замком безопасности, качели «гнезда», позволяющие качаться в положении лежа.

При использовании в составе инклюзивных спортивно-игровых площадок элементов для лазания могут применяться лесенки, стенки, микро-скалодромы, тоннели, веревочные конструкции, рукоходы.

При использовании в составе инклюзивных спортивно-игровых площадок элементов для скольжения могут применяться горки спиральные, горки прямые, в том числе двух- или трех-скатные, шест-спирали, сенсорные роликовые горки, скат которых состоит из вращающихся цилиндров.

При использовании в составе инклюзивных спортивно-игровых площадок элементов для вращения могут применяться вертушки в форме чаши, вертушки-сиденья на вращающейся опоре, вертушки-колоски и вертушки типа «веретено», карусели с использованием сидя/лежа (для детей с ограниченными возможностями здоровья). <2>

-----

<2> При выборе каруселей для инклюзивных площадок приоритет рекомендуется отдавать моделям, предполагающим установку вровень с покрытием игровой площадки и позволяющим безопасное использование группой детей на уровне земли, с возможностью въезда в нее на инвалидной коляске. Карусели такого типа могут быть открытыми (с механизмом, расположенным под каруселью, в бетонном коробе) либо закрытыми (с механизмом, расположенным в верхней части карусели-беседки).

Карусель с использованием лежа представляет собой большую пластиковую чашу на 5 - 7 мест, оснащенную в том числе ремнями безопасности для фиксации детей, имеющих нарушения опорно-двигательного аппарата.

Также для катания могут использоваться конструкции, представляющие собой расположенные на расстоянии 10 - 15 м опоры, между которыми закреплены кресла с вертикальной поддержкой спины и замком безопасности, позволяющие катать как здоровых детей, а так и детей с нарушениями опорно-двигательного аппарата («канатная дорога»)

К инклюзивному спортивно-игровому оборудованию также могут относиться игровые панели в составе игровых комплексов с разноуровневыми элементами, обеспечивающие развивающий и (или) сенсорный опыт. Такие панели могут содержать элементы с различными типами вращения (руль, шестеренки), передвижением деталей по поверхности игровой панели с целью сортировки по форме, размеру, цвету, назначению, звуковые и световые интерактивные элементы, в том числе встроенные в покрытие площадки или игрового комплекса (кнопки, рычаги,

музыкальные инструменты, светофор под ногами, буквы, слова, математические примеры, названия цветов), интерактивные элементы, требующие усиленного направленного физического воздействия, образовательные элементы, способствующие освоению грамоты и счета (буквы, слоги, цифры, шрифт брайля, язык жестов для слабослышащих, астрономические схемы и названия), тактильные панели с элементами разной фактуры, слуховые трубки.

На границе зон с твердым и сыпучим покрытием инклюзивной спортивно-игровой площадки могут быть расположены песочные сенсорные столы и столы с сыпучими материалами.

13.14. Рекомендуются следующие характеристики материалов, из которых изготовлено детское игровое и инклюзивное спортивно-игровое оборудование и элементы:

элементы оборудования, изготовленные из дерева, выполняются из клееного бруса или из твердых пород дерева со специальной обработкой (рекомендовано автоклавирование, предотвращающее гниение, укрепляющее стойкость материала к механическим и природным воздействиям), предотвращающей гниение, усыхание, возгорание, сколы; отполированные, острые углы закруглены;

в регионах с очень высокими и очень низкими температурам, со сложными природно-климатическими условиями (высокая влажность, большое количество осадков и т.п.) не рекомендуется использование оборудования из фанеры. В регионах без с благоприятными природно-климатическими условиями может быть применена фанера бакелитовая «ФБС», сорта «Е», с высокими экологическими характеристиками, обязательной грунтовкой и качественной окраской;

элементы оборудования, изготовленные из металла, предполагают наличие порошковой окраски (рекомендуется применять грунтовку, произведенную порошковым цинкосодержащим составом или методом горячего цинкования) и надежных соединений; или ПВХ-покрытия, предназначенного для уличного использования.

при использовании несущих конструкций из дерева рекомендуется оборудование с конструкциями с основанием из металла, уходящим в землю, прошедшим соответствующую обработку (грунтовка, произведенная порошковым цинкосодержащим составом или методом горячего цинкования и порошковая окраска);

при использовании несущих конструкций из металла рекомендуется оборудование с порошковой окраской (грунтовка, произведенная порошковым цинкосодержащим составом или методом горячего цинкования или антикоррозийное покрытие);

соединение конструкций произведено при помощи хомутов, изготовленных из стали или специализированных алюминиевых сплавов;

в регионах со сложными (особенно экстремальными) природно-климатическими условиями, в частности, температурными максимумами, рекомендуется использовать оборудование с пластиковыми спусками;

при использовании в составе игровых комплексов детского спортивно-игрового оборудования могут быть использованы канатные системы, беговые барабаны, рукоходы и иное оборудование для детской физической активности;

элементы оборудования, изготовленные из бетона и железобетона, предполагают наличие гладких поверхностей и выполнение из бетона марки не ниже 300, морозостойкостью не менее F 150;

при использовании оборудования из пластика и полимеров рекомендуется оборудование с гладкой поверхностью и яркой, чистой цветовой гаммой окраски, не выцветающей от воздействия климатических факторов;

могут использоваться ограждающие панели из пластика, современных дизайнерских форм, с нанесением тематических рисунков;

рекомендуется стойкое к влажной обработке, к действию слюны, пота и влаги защитно-декоративное покрытие оборудования;

материалы, из которого изготовлено детское игровое оборудование, не должны оказывать местное кожно-раздражающее действие, выделять летучие химические вещества, относящиеся к 1-му классу опасности, а выделение остальных веществ не должно превышать количества, которые могут оказывать прямое или косвенное неблагоприятное действие на организм человека.

13.15. Детские игровые, инклюзивные спортивно-игровые площадки рекомендуется оборудовать стендами, содержащими информацию о правилах поведения на площадке, правилах и режиме использования оборудования.

13.16. При создании детских игровых площадок рекомендуется использовать ударопоглощающие (мягкие) виды покрытия.

При установке ударопоглощающего покрытия на детских игровых площадках рекомендуется исходить из следующих условий:

покрытие должно быть установлено по всей зоне приземления детей с оборудования;

границы зоны приземления должны учитывать возможные перемещения элементов конструкции и ребенка;

покрытие не должно иметь опасных выступов;

при применении в качестве покрытия несыпучих материалов оно не должно иметь участков, на которых возможно застревание частей тела или одежды ребенка;

покрытие должно обеспечивать сохранение своих свойств вне зависимости от климатических условий;

при применении покрытия из сыпучих материалов, его толщину увеличивают по сравнению с необходимой толщиной на величину достаточную для компенсации вытеснения данного материала.

13.17. При выборе ударопоглощающих синтетических и резиновых покрытий для детских игровых площадок рекомендуется выбирать покрытия, имеющие сертификаты соответствия требованиям Технического регламента ТР ЕАЭС 042/2017.

При выборе ударопоглощающих песчаных, гравийных, дерновых покрытий и покрытий из дробленой древесины рекомендуется выбирать покрытия,

имеющие декларирования соответствия требованиям Технического регламента ТР ЕАЭС 042/2017.

13.18. При создании инклюзивных спортивно-игровых площадок в игровых зонах рекомендуется применять бесшовные наливные резиновые или синтетические покрытия, позволяющие перемещаться МГН по всей площади инклюзивной спортивно-игровой площадки.

Некоторые виды оборудования, в том числе двухстороннее инклюзивное спортивно-игровое оборудование, могут быть размещены на стыке сыпучих и твердых покрытий инклюзивной спортивно-игровой площадки с возможностью подъезда и объезда на инвалидной коляске игровых зон, предполагающих использование песка, а также создания условий для совместных игр детей с нарушением опорно-двигательного аппарата со здоровыми детьми, находящимися в песочной зоне.

13.19. Требования к безопасности оборудования и (или) покрытия для детских игровых площадок и связанным с ними процессам проектирования, производства, монтажа, эксплуатации, хранения, перевозки и утилизации содержатся в ТР ЕАЭС 042/2017.

#### **Пункт 14 Отдельные рекомендации при создании детских спортивных площадок, комплексных площадок**

14.1. На общественных и дворовых территориях населенного пункта могут размещаться детские спортивные площадки с использованием спортивного и спортивно-игрового оборудования (совмещающего игровые, развивающие и физкультурные элементы), предназначенные для использования детьми в возрасте от 7 до 12 лет.

Детские спортивные площадки могут быть организованы в виде отдельных спортивных площадок или в составе комплексных площадок.

14.2. Детские спортивные площадки рекомендуется размещать на земельных участках жилой застройки, участках спортивных сооружений, участках общеобразовательных школ.

14.3. На территориях жилой застройки детские спортивные площадки и комплексные площадки рекомендуется проектировать из расчета 100 - 300 м<sup>2</sup> общей площади и не менее 0,5 - 0,7 м<sup>2</sup> на одного жителя (с учетом региональных нормативов градостроительного проектирования).

14.4. Размещение детских спортивных площадок при осуществлении планирования и застройки новых территорий целесообразно предусматривать на расстоянии не менее 20 м от окон зданий до границы площадки, комплексных площадок - на расстоянии не менее 40 м.

14.5. Детские спортивные площадки, комплексные площадки рекомендуется изолировать от транзитного пешеходного движения. Не рекомендуется организовывать подходы к детским спортивным площадкам с проездов и улиц.

В условиях существующей застройки на проездах и улицах, с которых осуществляется подход к детским спортивным площадкам, рекомендуется

устанавливать искусственные неровности, предназначенные для принудительного снижения скорости водителями.

14.6. Расстояние от контейнерных и (или) специальных площадок до многоквартирных жилых домов, индивидуальных жилых домов, детских игровых и спортивных площадок, зданий и игровых, прогулочных и спортивных площадок организаций воспитания и обучения, отдыха и оздоровления детей и молодежи должно быть не менее 20 метров, но не более 100 метров; до территорий медицинских организаций в городских населенных пунктах – не менее 25 метров, в сельских населенных пунктах – не менее 15 метров.

Допускается уменьшение не более чем на 25% указанных в настоящем пункте правил благоустройстве расстояний на основании результатов оценки заявки на создание места (площадки) накопления ТКО на предмет ее соответствия санитарно – эпидемиологическим требованиям, изложенным в приложении № 1 к Санитарным правилам.

В случае раздельного накопления отходов расстояние от контейнерных и (или) специальных площадок до многоквартирных жилых домов, индивидуальных жилых домов, детских игровых и спортивных площадок, зданий и игровых, прогулочных и спортивных площадок организаций воспитания и обучения, отдыха и оздоровления детей и молодежи должно быть не менее 8 метров, но не более 100 метров; до территорий медицинских организаций в городских населенных пунктах – не менее 10 метров, в сельских населенных пунктах – не менее 15 метров.

14.7. Размещение спортивного ядра на территориях общеобразовательных школ рекомендуется проектировать с учетом возможности обслуживания населения прилегающей жилой застройки.

14.8. Оборудование для детских спортивных площадок, комплексных площадок обычно представлено спортивно-развивающими, физкультурно-оздоровительными и игровыми устройствами, сооружениями и (или) их комплексами.

14.9. При размещении оборудования на детских спортивных площадках рекомендуется руководствоваться требованиями безопасности в соответствии с ГОСТ Р 55678 - 2013 «Оборудование детских спортивных площадок. Безопасность конструкции и методы испытаний спортивно-развивающего оборудования».

14.10. Детские спортивные площадки, комплексные площадки рекомендуется оборудовать стендами, содержащими информацию о правилах поведения на площадке и правилах использования оборудования и выполнения упражнений.

14.11. При создании детских спортивных площадок рекомендуется применять резиновые или синтетические покрытия (рулонные, наливные и модульные) в соответствии с национальными стандартами Российской Федерации ГОСТ Р 55677-2013 «Оборудование детских спортивных площадок. Безопасность конструкции и методы испытаний. Общие требования», ГОСТ Р 55678 - 2013 «Оборудование детских спортивных площадок. Безопасность конструкции и методы испытаний спортивно-

развивающего оборудования», ГОСТ Р 55679 - 2013 «Оборудование детских спортивных площадок. Безопасность при эксплуатации».

### **Пункт 15. Отдельные рекомендации при создании спортивных площадок, инклюзивных спортивных площадок**

15.1. На общественных и дворовых территориях населенного пункта могут размещаться спортивные площадки, предназначенные для занятий физкультурой и спортом населением старше 14 лет, а также инклюзивные спортивные площадки, предназначенные для занятий физкультурой и спортом здоровых людей и людей с ограниченными возможностями здоровья старше 14 лет.

15.2. На территориях жилой застройки спортивные площадки, инклюзивные спортивные площадки рекомендуется проектировать из расчета не менее 100-300 м<sup>2</sup>.

15.3. Спортивные площадки, инклюзивные спортивные площадки рекомендуется размещать на озелененных территориях населенного пункта (в парках, скверах, зонах отдыха).

15.4. Размещение спортивных площадок, инклюзивных спортивных площадок при осуществлении планирования и застройки новых территорий целесообразно предусматривать на расстоянии от 20 м до 40 м от окон зданий до границы площадки в зависимости от шумовых характеристик площадки.

15.5. Расстояние от границ спортивных площадок, инклюзивных спортивных площадок до гостевых стоянок и участков постоянного и временного хранения автотранспортных средств рекомендуется принимать согласно СанПиН 2.2.1/2.1.1.1200-03, до площадок мусоросборников - не менее 15 м, до отстойно-разворотных площадок на конечных остановках маршрутов городского пассажирского транспорта - не менее 50 м. При этом спортивные площадки рекомендуется изолировать от указанных объектов с помощью зеленых насаждений.

15.6. При проектировании расположения и площади спортивных площадок, инклюзивных спортивных площадок рекомендуется учитывать следующие показатели:

- общая и полезная (эксплуатируемая) площадь территории;
- пешеходная и транспортная доступность для населения, в том числе для МГН;
- пропускная способность площадки;
- зона охвата (радиус обслуживания);
- площадь жилой застройки;
- численность населения в зоне охвата;
- количество граждан с ограниченными возможностями здоровья в зоне охвата.

15.7. При создании и эксплуатации спортивных площадок, инклюзивных спортивных площадок рекомендуется учитывать следующие основные функциональные свойства:

- разнообразие функциональных зон площадки;

безопасность для населения (разделение функциональных зон, соблюдение зон безопасности при размещении оборудования, экологическая защита, по необходимости - защитные ограждения площадки);

доступность для МНГ;

возможность проведения спортивных мероприятий;

количество элементов и виды оборудования;

антивандальность оборудования;

всесезонная эксплуатация оборудования (возможно применение вспомогательного оборудования в виде навесов, шатров, павильонов);

привлекательный современный дизайн;

ремонтпригодность или возможность быстрой и недорогой замены сломанных элементов оборудования;

удобство в эксплуатации (наличие информационных стендов с описанием упражнений/правил использования, наличие скамеек для отдыха и переодевания, навесов, урн);

удобство в регулярном обслуживании площадки и уборке (включая отчистку площадки от снега).

15.8. Оборудование для спортивных площадок обычно представлено физкультурно-оздоровительными и спортивными устройствами (спортивные снаряды и тренажеры), сооружениями и (или) их комплексами, в том числе спортивными, инклюзивным спортивным оборудованием (для инклюзивных спортивных площадок).

15.9. В составе спортивных площадок рекомендуется предусматривать возможность размещения оборудования для подготовки и выполнения нормативов Всероссийского физкультурно-спортивного комплекса ГТО (далее - площадок Комплекса ГТО) в соответствии с «Методическими рекомендациями по созданию и оборудованию малобюджетных спортивных площадок по месту жительства и учебы в субъектах Российской Федерации за счет внебюджетных источников», разработанных в соответствии с распоряжением Правительства Российской Федерации от 30 июня 2014 года № 1165-р.

15.10. При выборе состава спортивного оборудования, инклюзивного спортивного оборудования рекомендуется обеспечивать соответствие оборудования анатомо-физиологическим особенностям разных возрастных групп населения, а также эстетическую привлекательность используемого оборудования.

15.11. Спортивные площадки, инклюзивные спортивные площадки рекомендуется оснащать спортивным оборудованием, а также продукцией, имеющей отношение к спортивному оборудованию, изготовленным заводским способом, в соответствии с требованиями национальных стандартов Российской Федерации, санитарно-эпидемиологических правил и норм, техническими регламентами, из материалов, соответствующих требованиям санитарно-гигиенических норм, охраны жизни и здоровья человека. При отсутствии требований национальных стандартов Российской Федерации (ГОСТ Р) на спортивное оборудование, инклюзивное спортивное оборудование рекомендуется пользоваться техническими условиями на

оборудование, стандартами оборудования, разработанными общероссийскими спортивными федерациями, или (при их отсутствии) стандартами, разработанными в странах Европейского Союза.

При оснащении оборудованием спортивных площадок рекомендуется руководствоваться каталогами сертифицированного оборудования.

15.12. При создании спортивных площадок, инклюзивных спортивных площадок рекомендуется применять спортивное покрытие, материал которого зависит от вида спорта, для занятий которым организовывается площадка.

При отсутствии специальных требований к спортивному покрытию рекомендуется применять резиновые или синтетические спортивные покрытия, которые подразделяются по типу укладки на рулонные, наливные и модульные.

15.13. Спортивные площадки, инклюзивные спортивные площадки рекомендуется оборудовать ограждением высотой от 2,5 до 3 м, а в местах примыкания спортивных площадок друг к другу - высотой не менее 1,2 м.

15.14. Ограждение спортивных площадок, инклюзивных спортивных площадок, предназначенных для игровых видов спорта и видов спорта с использованием метательных снарядов, рекомендуется создавать в соответствии с требованиями для занятий конкретным видом спорта.

15.15. Секции ограждения для спортивных площадок, инклюзивных спортивных площадок, предназначенных для физкультуры и массового спорта (не предназначенных для проведения соревнований по видам спорта), рекомендуется заполнять сеткой оцинкованной проволокой (толщина не менее 2,7 мм), крученой в виде шестиугольных секций 80 мм x 100 мм, покрытой защитной полимерной оболочкой из полиэтилена низкого давления, металлической профильной или круглой трубой не менее 20 мм x 20 мм, деревянным брусом не менее 94 x 44 мм и прочими решениями, наиболее предпочтительными в целях снижения уровня шума.

Желательно использовать стойки ограждения, изготовленные из профильной или круглой трубы размером не менее 60 мм x 60 мм или бруса с металлическим окончанием, уходящим в землю, обработанным порошковой краской и антикоррозийной грунтовкой (цинкование).

15.16. При проектировании площадок для игровых видов спорта рекомендуется руководствоваться СП 31-115-2006 «Свод правил по проектированию и строительству. Открытые плоскостные физкультурно-спортивные сооружения», предназначенным для технологического проектирования открытых плоскостных физкультурно-спортивных и физкультурно-досуговых площадок и полей, используемых в летнее время года как индивидуально, так и для организованных занятий всех категорий населения.

Габариты и разметка площадок для игровых видов спорта и мест проведения соревнований (занятий), параметры зон безопасности игровых полей и мест проведения соревнований установлены правилами проведения соответствующих видов соревнований и поэтому являются обязательными как технологические требования.



В районах многоэтажной застройки площадки для игровых видов спорта рекомендуется размещать с восточной стороны зданий и ориентировать их экваториально. Места для зрителей рекомендуется ориентировать на север или восток.

15.17. Освещение спортивных площадок, в том числе спортивных площадок для игровых видов спорта, рекомендуется проектировать в соответствии СП 440.1325800.2018 «Свод правил. Спортивные сооружения. Проектирование естественного и искусственного освещения».

## **Пункт 16 Отдельные рекомендации при создании спортивных**

комплексов для занятий активными видами спорта» следующего содержания :

16.1. На общественных территориях населенного пункта могут размещаться спортивные комплексы, предназначенные для занятий активными видами спорта, в том числе места для катания детьми и подростками в возрасте от 7 до 16 лет, а также взрослым населением.

16.2. Спортивные комплексы для занятий активными видами спорта рекомендуется проектировать на озелененных общественных территориях населенного пункта (в парках, лесопарках, скверах, стадионах, зонах отдыха) из расчета 900 - 1600 м<sup>2</sup> общей площади.

16.3. Размещение спортивных комплексов для занятий активными видами спорта при осуществлении планирования и застройки новых территорий целесообразно планировать на расстоянии не менее 40 м от окон зданий до границы площадки в зависимости от шумовых характеристик площадки.

16.4. Функциональные зоны спортивных комплексов для занятий активными видами спорта рекомендуется проектировать с учетом мнения жителей населенного пункта.

16.5. Оборудование спортивных комплексов для занятий активными видами спорта обычно представлено физкультурно-оздоровительными и спортивными устройствами (спортивные снаряды и тренажеры), сооружениями и (или) их комплексами, в том числе спортивными, включая канатные системы, мини-скалодромы, оборудование скейт-парков, специально оборудованные места для катания на коньках, самокатах, роликовых досках и т.п.

16.6. Спортивные комплексы для занятий активными видами спорта рекомендуется оборудовать стендами, содержащими информацию о правилах поведения на площадке и правилах использования оборудования, особенностях тренировочного процесса (при необходимости).

16.7. При создании спортивных комплексов для занятий активными видами спорта рекомендуется применять спортивное покрытие, материал которого зависит от вида спорта, для занятий которым организовывается площадка.

16.8. Ограждение спортивных комплексов для занятий активными видами спорта рекомендуется создавать в соответствии с требованиями для

занятий конкретным видами спорта, представленными в спортивно-развивающем комплексе.

## **Пункт 17. Отдельные рекомендации при создании спортивно-общественных кластеров**

17.1. В населенных пунктах могут создаваться комплексные спортивно-общественные пространства, представляющие собой благоустроенную общественную территорию, состоящую из функциональных зон по различным направлениям физкультурно-спортивных дисциплин и молодежных движений, наиболее популярных и востребованных на данной территории (далее - спортивно-общественные кластеры).

17.2. На территории спортивно-общественных кластеров рекомендуется создавать функциональные зоны, предназначенные для занятий физкультурой и спортом различных категорий населения в возрасте от 7 лет и старше, а также зоны для активного досуга и отдыха детей от 4 лет и старше с сопровождающими взрослыми.

17.3. Спортивно-общественные кластеры рекомендуется проектировать из расчета 1000 - 10000 м<sup>2</sup> общей площади. При этом спортивно-общественные кластеры могут располагаться на территории одного пространства населенного пункта или иметь территориально-распределенное пространственное расположение. Территориально-распределенное расположение может состоять из ядра (площадки для проведения массовых мероприятий, размещенной на общественной территории) и спортивных, игровых площадок, находящихся в пешеходной доступности от ядра спортивно-общественного кластера в рамках квартала или района города.

17.4. Размещение спортивно-общественных кластеров при осуществлении планирования и застройки новых территорий рекомендуется определять на расстоянии не менее 100 м от окон зданий до границы спортивно-общественного кластера.

При территориально-распределенном расположении спортивно-общественного кластера расстояние от окон зданий до границ функциональных зон кластера рекомендуется определять в соответствии с ограничениями соответствующей функциональной зоны кластера, но не менее 40 м.

17.5 Размещение спортивно-общественного кластера рекомендуется проектировать с учетом синхронизации с муниципальными программами по благоустройству территорий, а также с мероприятиями, реализуемыми в рамках других федеральных проектов.

17.6. Размер и расположение функциональных зон спортивно-общественного кластера целесообразно определять с учетом их популярности и структуры целевой аудитории в населенном пункте.

При проектировании функциональных зон спортивно-общественного кластера целесообразно учитывать приоритетность развертывания детской

игровой и спортивной инфраструктуры, использование различных по типу и функционалу детских игровых, детских спортивных, спортивных площадок, инклюзивных спортивно-игровых и спортивных, площадок ВСА, с целью привлечения всех категорий населения, включая людей с ограниченными возможностями здоровья и МГН, к здоровому образу жизни (в том числе, с использованием массовых спортивных мероприятий и соревнований).

На территории спортивно-общественного кластера рекомендуется предусматривать свободные территории площадью от 40 до 150 м<sup>2</sup> для проведения массовых спортивных мероприятий (соревнований, показательных выступлений, фестивалей, открытых тренировок, спортивных мастер-классов).

17.7 Расположение функциональных зон, предназначенных для занятий профессиональных спортсменов, а также занятий видами спорта с использованием сложных технических элементов (в рамках тренировочных и соревновательных мероприятий), рекомендуется проектировать в соответствии с требованиями, предъявляемыми общероссийскими спортивными федерациями и клубами, существующей практикой размещения на ограниченной территории большого количества спортивных направлений (решения, реализованные в рамках муниципальных и государственных программ по развитию физической культуры и спорта и показавшие свою эффективность), а также с учетом норм безопасности и условий комфортного пребывания населения на территории, с точки зрения звуковых эффектов и размещения необходимой инфраструктуры.

17.8. Формат работы общественно-спортивного кластера предполагает доступ посетителей ко всей без исключения инфраструктуре комплекса, отвечающей требованиям безопасности, стандартам качества и соответствия.

17.9 Спортивно-общественные кластеры рекомендуется оснащать спортивным оборудованием, а также продукцией, имеющей отношение к спортивному оборудованию, изготовленными заводским способом, в соответствии с требованиями национальных стандартов Российской Федерации, санитарно-эпидемиологических правил и норм, техническими регламентами, из материалов, соответствующих требованиям санитарно-гигиенических норм, охраны жизни и здоровья человека. Рекомендуется пользоваться техническими условиями на оборудование, стандартами оборудования, разработанными общероссийскими спортивными федерациями, или (при их отсутствии) стандартами, разработанными в странах Европейского Союза.

При оснащении оборудованием спортивно-общественных кластеров рекомендуется руководствоваться каталогами сертифицированного оборудования с учетом:

доступности для максимального количества жителей по возрасту, уровню спортивной подготовленности и физического состояния, а также для людей с ограниченными возможностями здоровья и МНГ;

экономичности при приобретении и эксплуатации (оборудование, используемое при создании спортивно-общественных кластеров, имеет

стоимость, не превышающую среднерыночную, при сохранении высоких качественных эксплуатационных и функциональных свойств);

использования инновационных решений и технологий, позволяющих посетителям получать оперативную информацию посредством мультимедийных средств коммуникации (смартфоны, планшеты, ноутбуки и т.п., обеспечить возможность подключения пользователей к информационно-телекоммуникационной сети «Интернет» посредством Wi-Fi-соединения).

17.10. Конструкции спортивного оборудования рекомендуется проектировать с возможностью круглогодичного использования без потери качества и функциональных свойств, при наличии дополнительной инфраструктуры (быстровозводимые крытые конструкции, навесы, шатры, автоматические крыши, трибуны, обогреваемые раздевалки и т.п.).

17.11. В состав спортивно-общественного кластера рекомендуется включать также элементы и оборудование общественных пространств: малые архитектурные формы, уличную мебель, павильоны, элементы ландшафтной архитектуры, дизайна и прочие элементы благоустройства.

17.12. Функциональные зоны спортивно-общественных кластеров рекомендуется оборудовать стендами, содержащими информацию о правилах поведения на площадке и правилах использования оборудования, особенностях тренировочного процесса, правилах выполнения упражнений (при необходимости).

17.13. При создании общественно-спортивных кластеров целесообразно применение различных типов покрытия, в зависимости от видов и специализации функциональной зон, природно-климатических условий и представленных видов спорта.

17.14. На территории спортивно-общественных кластеров рекомендуется установка средств видеонаблюдения.

## **Пункт 18. Рекомендации при создании площадок воздушно-силовой атлетики**

18.1. На общественных территориях населенного пункта могут размещаться площадки ВСА, предназначенные для использования населением в возрасте старше 14 лет для занятий физкультурой и общей физической подготовкой.

Проведение профессиональных тренировок и соревнований на площадках ВСА, а также занятия физкультурой и проведение тренировок и соревнований для МГН, рекомендуется осуществлять под руководством специалиста (инструктора или тренера).

18.2. Площадки ВСА рекомендуется проектировать на территории спортивно-общественных кластеров, иных общественных территориях (в лесопарках, парках, скверах, стадионах, зонах отдыха и т.д.) из расчета 300 - 2000 м<sup>2</sup> общей площади.

18.3. Оборудование площадок ВСА обычно представлено комплексом оборудования для упражнений на открытом воздухе с использованием физкультурно-оздоровительных, функциональных и спортивных тренажеров,

а также оборудования для проведения соревнований по воздушно-силовой атлетике.

В состав оборудования площадок ВСА могут быть включены снаряды группы «воркаут» (турники, брусья, рукоходы, шведские стенки, скамейки для тренировки пресса), элементы оборудования для единоборств (боксерские мешки различной конфигурации, макивары, манекены), уличные тренажеры для силовых упражнений, функционального тренинга (тренажеры с переменными весами, канаты, кольца, колеса, молоты, тумбы).

18.4. Площадки ВСА рекомендуется оснащать спортивным оборудованием, а также продукцией, имеющей отношение к спортивному оборудованию, изготовленным заводским способом, в соответствии с требованиями национальных стандартов Российской Федерации, санитарно-эпидемиологических правил и норм, техническими регламентами, из материалов, соответствующих требованиям санитарно-гигиенических норм, охраны жизни и здоровья человека. При отсутствии требований национальных стандартов Российской Федерации (ГОСТ Р) на спортивное оборудование, инклюзивное спортивное оборудование рекомендуется пользоваться техническими условиями на оборудование, стандартами оборудования, разработанными общероссийскими спортивными федерациями, или (при их отсутствии) стандартами, разработанными в странах Европейского Союза.

18.5. В составе площадок ВСА рекомендуется предусматривать свободные пространства для проведения групповых тренировок и физкультурно-спортивных мероприятий, в том числе в целях развития внешкольного спорта и проведения тренировок для подготовки и выполнения нормативов Всероссийского физкультурно-спортивного комплекса ГТО (далее - площадок Комплекса ГТО) в соответствии с «Методическими рекомендациями по созданию и оборудованию малобюджетных спортивных площадок по месту жительства и учебы в субъектах Российской Федерации за счет внебюджетных источников», разработанных в соответствии с распоряжением Правительства Российской Федерации от 30 июня 2014 года № 1165-р.

18.6 Площадки ВСА рекомендуется оборудовать стендами, содержащими информацию о правилах поведения на площадке и правилах использования оборудования, особенностях тренировочного процесса, правилах выполнения упражнений.

18.7 При создании площадок ВСА рекомендуется применять резиновые или синтетические спортивные покрытия, которые подразделяются по типу укладки на рулонные, наливные и модульные.

18.8 Площадки ВСА рекомендуется оборудовать ограждением высотой от 2,5 м до 3 м из сетки оцинкованной проволочной (толщина не менее 2,7 мм), крученой в виде шестиугольных секций 80 мм x 100 мм, покрытой защитной полимерной оболочкой из полиэтилена низкого давления.

Приложение 1  
к Правилам благоустройства  
территории муниципального образования  
Старопольское сельское поселение  
Сланцевского муниципального района  
Ленинградской области,  
утвержденным решением совета депутатов  
от 31.10.2018 № 239-сд (с изм. от 30.01.2019 № 261-сд,  
от 29.05.2019 № 283-сд, от 05.08.2021 № 135-сд,  
от 24.09.2021 № 154-сд, от 25.05.2022 №205-сд, от 16.11.2022 №225-сд; от 27.03.2024 № 306-сд )

## ДИЗАЙН-КОД

Старопольского сельского поселения  
Сланцевского муниципального района  
Ленинградской области

Содержание

Стандарты

**1. Стандарт оформления и размещения информационных конструкций на фасадах зданий и на прилегающих к ним территориях**

1. Общие положения 6
2. Требования к информационным конструкциям 8
3. Требования к размещению информационных конструкций 10

**2. Стандарт оформления элементов фасадов зданий**

1. Основные принципы 22
2. Рекомендуемые колористические решения 30
3. Примеры недопустимого применения стандарта оформления и размещения информационных конструкций 32

4. Применение стандарта оформления элементов фасадов зданий 34

**3. Стандарт оформления навигационных элементов в городской среде**

1. Типовые домовые знаки и требования к их размещению 37
2. Требования к отдельно стоящим информационным стелам, стендам, пилонам 39
3. Требования к навигационным указателям и стендам 40

Дизайн–код — это нормативный правовой акт, являющийся приложением к правилам благоустройства.

В дизайн-коде собраны ключевые правила и рекомендации по оформлению и размещению информационных конструкций, нестационарных торговых объектов (далее — НТО), малых архитектурных форм, элементов навигации.

При создании дизайн-кода учтены требования федерального и регионального законодательства в области землепользования, градостроительства, присвоения адресов, законодательства об административных правонарушениях, требования к размещению НТО на территории Ленинградской области, местные нормативные акты и иные, влияющие и определяющие качественную среду.

Полный перечень правил, стандартов и рекомендаций, которые включает дизайн-код:

- Стандарт оформления и размещения информационных конструкций на фасадах зданий и прилегающих к ним территориях;
- Стандарт оформления элементов фасадов зданий;
- Стандарт оформления навигационных элементов в городской среде;
- Стандарт оформления и размещения элементов городской среды, включающий требования и рекомендации к элементам благоустройства и их размещению.

Дизайн-код адресован:

- Сотрудникам администрации: для проведения консультаций и согласований, поступающих предложений и заявлений.
- Предпринимателям города: при выборе формата и места размещения вывесок и информационных конструкций.
- Управляющим компаниям: при планировании качественного и соответствующего индивидуальному облику поселения ремонта и благоустройства.
- Проектировщикам: для учета особенностей индивидуального облика поселения при проектировании.
- Жителям и активистам поселения: для диалога с представителями администрации и для составления гармоничных и целесообразных предложений развития среды.
- Художникам, художникам-монументалистам: для создания объектов искусства в общественном пространстве с учетом единого и целостного дизайн-кода поселения.



## **1. Стандарт оформления и размещения информационных конструкций на фасадах зданий и прилегающих к ним территориях.**

1.1. Стандарт определяет требования к информационным конструкциям, устанавливаемым и эксплуатируемым на территории с учетом необходимости сохранения внешнего архитектурного облика сложившейся застройки муниципального образования Ленинградской области (далее — требования к информационным конструкциям).

1.2. Стандарт разработан в целях обеспечения соответствия внешнего вида (цветового, композиционно-графического, конструктивного решений) информационных конструкций и их размещения архитектурно-композиционным решениям зданий, строений, сооружений на территории муниципального образования Ленинградской области.

1.3. Действие настоящего Стандарта не распространяется на дорожные знаки; конструкции, попадающие под определение рекламных конструкций; указатели, содержащие информацию ориентирования в населенном пункте; информационные надписи и обозначения на объектах культурного наследия; конструкции, содержащие информацию о проведении строительных, дорожных, аварийных работ, размещаемые в целях безопасности и информирования населения о проведении соответствующих работ, требования к которым установлены федеральными законами, нормативными правовыми актами Российской Федерации, законодательством Ленинградской области, муниципальными правовыми актами; информационные стенды, предназначенные для размещения информации справочного характера, в том числе о деятельности органов государственной власти Российской Федерации.

1.4. В отношении объектов культурного наследия необходимо действовать в соответствии с требованиями Федерального закона «Об объектах культурного наследия (памятниках истории и культуры) народов Российской Федерации» от 25.06.2002 года № 73–ФЗ.

1.5. Установка информационной конструкции и согласование дизайн-проекта размещения информационной конструкции осуществляется в соответствии с законодательством.

1.6. Действие настоящего Стандарта не распространяется на информационные конструкции, разрешение на размещение которых получено в установленном порядке до вступления в силу настоящего Стандарта, в течение срока действия полученного разрешения.

1.7. В тексте Стандарта используются следующие термины:

**Вывеска** — информационная конструкция, размещаемая на фасаде, крыше или иных внешних поверхностях (внешних ограждающих конструкциях) зданий, строений, сооружений, включая витрины, внешних поверхностях нестационарных торговых объектов в месте фактического нахождения или осуществления деятельности организации, индивидуального предпринимателя или физического лица, зарегистрированного как

самозанятый, содержащая сведения о профиле деятельности организации, индивидуального предпринимателя, физического лица, и (или) виде реализуемых ими товаров, оказываемых услуг и (или) их наименование (фирменное наименование, коммерческое обозначение, изображение товарного знака, знака обслуживания) в целях извещения неопределенного круга лиц о фактическом местоположении (месте осуществления деятельности) данной организации, индивидуального предпринимателя;

**Фасад** — наружная поверхность объекта капитального строительства, а также, некапитального объекта, включающая крышу, архитектурные элементы и детали (балконы, окна, двери, колоннады и др.).

**Фриз** — архитектурный элемент, обрамляющий или увенчивающий значительную часть здания, строения, сооружения, НТО, представляющий собой сплошную протяженную горизонтальную полосу, выступающую из плоскости стены или выделенную посредством декоративных элементов и (или) за счет применения отличающегося от используемого для внешней отделки основного фасада материала.

**Козырек** — архитектурный элемент фасада, подобный крыше, изготавливаемый из жестких материалов, устанавливаемый на фасаде без устройства самостоятельных опор над входом в жилое, административное или производственное здание, НТО, над крыльцом, балконом, пандусом.

#### **Типы информационных конструкций (вывесок):**

**Настенная вывеска** располагается параллельно к поверхности фасада здания, строения, сооружения и (или) их конструктивных элементов непосредственно на плоскости фасада объекта;

**Консольная вывеска** располагается перпендикулярно к поверхности фасада здания, строения, сооружения и (или) их конструктивных элементов;

**Витринная вывеска** расположена на внешней или с внутренней стороны остекления витрины здания, строения, сооружения;

**Крышная вывеска (или крышная установка)** размещается на крыше здания, строения, сооружения выше отметки парапета кровли.

К информационным конструкциям не относятся рекламные конструкции, установка и эксплуатация которых осуществляется в порядке, определенном Федеральным законом от 13 марта 2006 года № 38–ФЗ «О рекламе».

**Информационная стела** — это отдельно стоящая конструкция информационного или навигационного назначения, хорошо видимая с большого расстояния, выполненная из металла и пластика, как правило, имеющая внутреннюю и наружную люминесцентную или светодиодную подсветку, а также размещенная на отдельном постаменте (фундаменте).

**Информационный стенд** — это отдельно стоящая информационная конструкция для размещения официальной информации органа местного самоуправления или иной муниципальной, государственной или частной организации, а также для размещения правил нахождения в парках, скверах, на детских и спортивных площадках.

**Навигационный стенд** — это отдельно стоящая информационная конструкция для размещения информации по навигации внутри населенных пунктов и, как правило, содержит информацию по маршрутам общественного транспорта, карту с указанием мест размещения различных организаций в городе (музеев, театров, библиотек, спортивных центров, торгово-развлекательных комплексов, объектов культа, парков, гостиниц и т.д.) или иную информацию необходимую для жителей и гостей городов и населенных пунктов иных категорий для их комфортного пребывания и навигации внутри городов и населенных пунктов иных категорий.

**Настенное панно (мурал)** – это информационная конструкция или художественное изображение на фасадах зданий, строений, сооружений, занимающее значительное пространство фасада, основная задача которого улучшение внешнего облика фасада при отсутствии архитектурных элементов на фасаде.

**Витрина** - специально оборудованное окно магазина или какого-либо учреждения или предприятия для демонстрации предлагаемых товаров и услуг.

## 2. Требования к информационным конструкциям.

### 2.1. Информационные конструкции не должны (рис. 1):

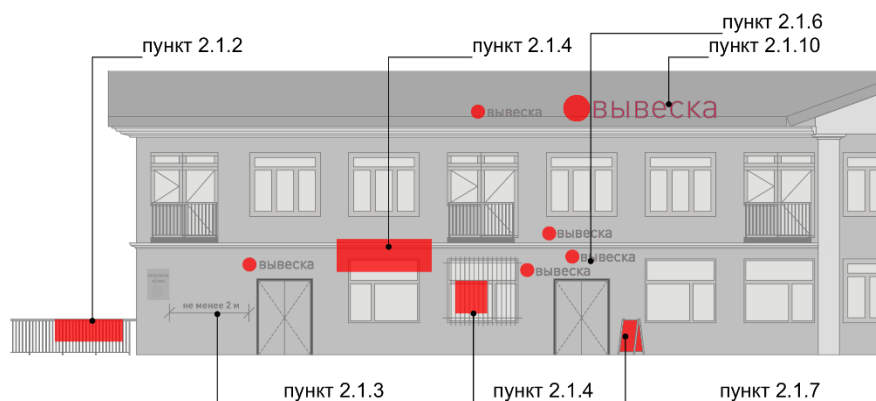


Рис. 1

2.1.1. препятствовать восприятию информации, размещенной на другой конструкции;

2.1.2. размещаться на опорах освещения, стойках дорожных знаков и светофоров, деревьях и кустарниках, шлагбаумах, ограждениях, перилах, козырьках;

2.1.3. размещаться на фасаде здания на расстоянии менее 2 м от мемориальных досок;

2.1.4. размещаться с перекрытием витражей, дверных, оконных и арочных проемов, архитектурных деталей фасадов объектов (в том числе карнизов, медальонов, орнаментов, лепнины, колонн, элементов монументально-декоративного оформления и т. д.), на оконных решетках;

2.1.5. размещаться с использованием картона, ткани, в том числе баннерной, сетки и других мягких материалов (за исключением случаев размещения на маркизе);

2.1.6. размещаться на фасадах здания, строения, сооружения в два ряда и более — одна над другой (за исключением случаев размещения на зданиях торговых, общественно-деловых центров, а также случаев, когда одна вывеска состоит из двух строк);

2.1.7. размещаться в виде отдельно стоящих сборно-разборных конструкций (штендеров);

2.1.8. размещаться на витражах здания, строения, сооружения;

2.1.9. размещаться на фасадах зданий, строений, сооружений с помощью демонстрации постеров на динамических системах смены изображений (роллерные системы, системы поворотных панелей (призматроны) и другие системы);

2.1.10. размещаться на крыше здания, строения, сооружения в количестве более одной информационной конструкции;

2.1.11. размещаться в виде бегущей строки, видеоэкранов, медиафасадов, светодиодных экранов, проекционных информационных конструкций, объемно-пространственных информационных конструкций

(воздушных шаров, аэростатов и иных летательных аппаратов, используемых в качестве информационных конструкций).

2.1.12. перекрывать дорожные знаки, знаки адресной системы;

2.1.13. способствовать скапливанию снега, замачиванию фасадов или оказывать иное негативное воздействие на здание, строение, сооружение;

2.1.14. размещаться на фасадах, ограждениях (заборах) и кровле индивидуальных жилых домов, садовых и дачных домов, жилых домов блокированной застройки (дуплексов, таунхаусов), индивидуальных гаражей, вспомогательных строений в границах участка под размещение индивидуального жилого дома, блокированной застройки, личного подсобного, крестьянского (фермерского) хозяйств.

2.2. Информационные конструкции должны содержаться в чистоте и исправном состоянии. В случае неисправности отдельных знаков информационной конструкции необходимо произвести их замену.

2.3. Металлические элементы информационной конструкции должны быть своевременно очищаться и окрашиваться.

2.4. Размещение на информационных конструкциях, витринах объявлений, посторонних надписей и изображений запрещено.

2.5. Подсветка информационных конструкций, размещаемых на зданиях, строениях, сооружениях, должна:

- устанавливаться для всех типов информационных конструкций;
- организовываться без использования светодинамических и мерцающих эффектов;
- иметь внутреннее (встроенное в конструкцию) освещение без использования внешней подсветки посредством выносного освещения;
- иметь цветовое решение, соответствующее цветовому решению фасада здания, строения, сооружения (допускается использование теплого и белого света);
- иметь электрооборудование (провода), окрашенные в цвет фасада здания, строения, сооружения;
- иметь приглушенный свет, не создающий прямых направленных лучей в окна жилых помещений и учитывающий безопасность участников дорожного движения;
- находиться в рабочем (исправном) состоянии, при неисправности световых элементов вывески необходимо включать подсветку информационных конструкций полностью до замены световых трубок или электроламп.

### **3. Требования к размещению информационных конструкций.**

#### **3.1. Информационные конструкции**

##### **3.1.1. Информационные конструкции размещаются (рис. 2.):**

- на плоскости фасада здания, строения, сооружения параллельно его поверхности и (или) конструктивным элементам здания, строения, сооружения (в том числе фризам) в месте фактического нахождения или осуществления деятельности организации, индивидуального предпринимателя, физического лица зарегистрированного как самозанятый,

за исключением случаев размещения непосредственно у входа, въезда (справа или слева) или на входных дверях здания, строения, сооружения, помещения, где осуществляет деятельность организация или индивидуальный предприниматель (фасадные вывески);

- на входных дверях здания, строения, сооружения, помещения, въездных воротах с указанием фирменного наименования организации, места ее нахождения (адреса) и режима работы. Продавец (исполнитель) размещает указанную информацию на вывеске (табличке);

- на фасаде здания, строения, сооружения перпендикулярно поверхности фасада и на его конструктивных элементах на единой горизонтальной оси (консольные вывески или вывески на панель-кронштейне);

- в витринах зданий, строений, сооружений (витринные вывески);

- на крыше здания, строения, сооружения параллельно плоскости соответствующего фасада здания, строения, сооружения (крышные вывески);

- на сборно-разборных конструкциях, предназначенных для затенения фасадных элементов, защиты от атмосферных осадков (на маркизах);

- на отдельно стоящих конструкциях в виде стел (информационные стелы).

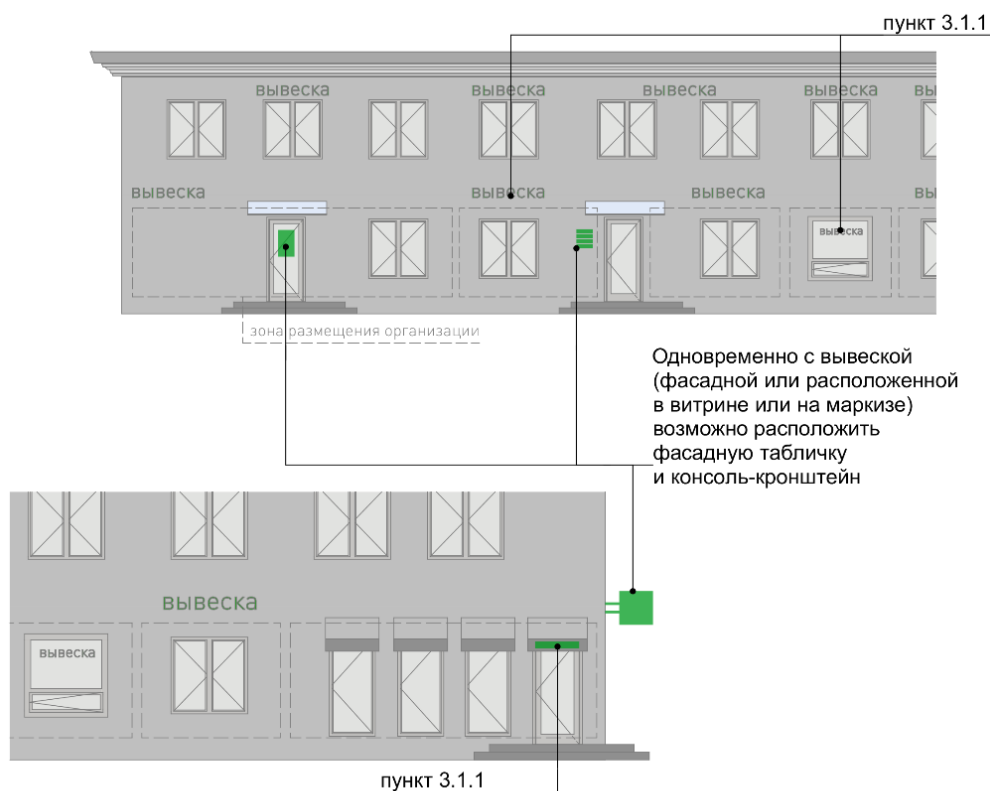


Рис. 2

3.1.2. На одном фасаде здания, строения, сооружения, в котором зарегистрирована, фактически находится или осуществляет деятельность организация, индивидуальный предприниматель, самозанятый допускается размещение не более одной информационной конструкции организации,

индивидуального предпринимателя, физического лица, зарегистрированного как самозанятый, и не более одной консольной вывески, и не более одной таблички.

3.1.3. Конструктивным решением фасадных вывесок, витринных вывесок, крышных вывесок является композиция из отдельных объемных букв, цифр, символов, декоративно-художественных элементов без использования подложки или светового короба.

3.1.4. Размещение фасадных вывесок, витринных вывесок, крышных вывесок с использованием подложки, в виде единого светового короба запрещено.

## **3.2. Требования к фасадным вывескам**

### **3.2.1. Фасадные вывески размещаются (рис. 3):**

- над верхней линией окон первого этажа торговых, административных и промышленных зданий, строений, сооружений, жилых домов с количеством этажей два и более, первые этажи которых заняты нежилыми помещениями, расположенными в габаритах здания, а также встроенно-пристроенных нежилых помещений, вынесенных за пределы габаритов здания;

- над верхней линией окон второго этажа торговых, административных и промышленных зданий, строений, сооружений с количеством этажей три и более;

- между верхней линией окон верхнего этажа и крышей (карнизом) одно-, двух-, трехэтажных встроенно-пристроенных нежилых помещений, вынесенных за пределы габаритов здания;

- между верхней линией окон верхнего этажа и крышей (карнизом) здания, строения, сооружения, единственным правообладателем которого является организация (индивидуальный предприниматель), осуществляющий деятельность в указанном здании, строении, сооружении;

- между верхней линией окон первого этажа и крышей (карнизом) одноэтажных зданий, строений, сооружений;

- над окнами подвального или цокольного этажа здания, но не ниже 600 мм от уровня поверхности земли до нижнего края фасадной вывески (в случае если занимаемое организацией (индивидуальным предпринимателем) помещение располагается в подвальном или цокольном этаже здания);

- между верхней линией окон первого этажа и крышей (карнизом, фризом) на НТО.



Рис.3

3.2.2. При наличии на фасаде здания, строения, сооружения, а также на НТО фриза фасадные вывески размещаются исключительно на фризе (рис. 4).

3.2.3. В случае если один вход в здание, строение, сооружение является общим для двух и более организаций индивидуальных предпринимателей, физических лиц, зарегистрированных как самозанятые, размещение фасадных вывесок указанных организаций или индивидуальных предпринимателей над общим входом не допускается, за исключением размещения вывесок на фризе (рис. 4).

3.2.4. Размещаемые на одном фасаде здания, строения, сооружения фасадные вывески должны быть установлены в пределах границ помещений, занимаемых организацией или индивидуальным предпринимателем, на единой горизонтали с выравниванием по средней линии с учетом ранее размещенных вывесок (в случае их соответствия требованиям Стандарта), иметь однотипное цветовое, композиционно-графическое, конструктивное решение (рис. 4).

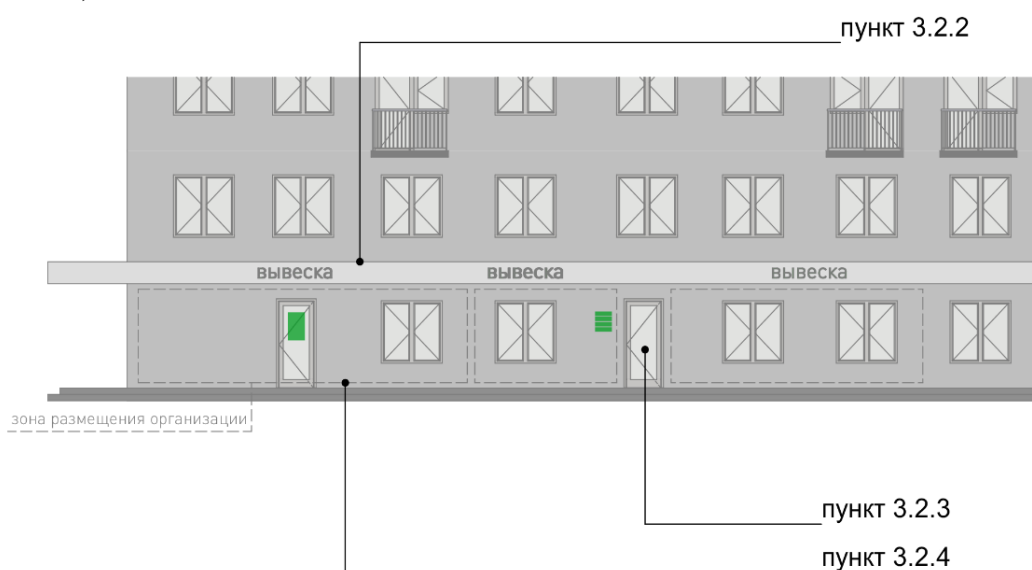


Рис.4



3.2.5. В случае если организация занимает площадь только на втором этаже, разрешается размещение вывески над окнами второго этажа. Вывеска должна быть выровнена по оси оконного проема и не превышать по высоте 500 мм.

3.2.6. В оформлении фасадной вывески не должно использоваться более трех цветов (за исключением случаев использования товарного знака, знака обслуживания).

3.2.7. Композиционно-графическим решением фасадной вывески является размещение композиции (букв, цифр, символов, декоративно-художественных элементов) не более чем в две строки по горизонтали.

3.2.8. Оформление шрифтовой композиции фасадной вывески должно осуществляться с использованием не более двух гарнитур шрифта, с соблюдением межбуквенного интервала и силуэта букв, характерного для каждой гарнитуры шрифта (за исключением случаев использования товарного знака, знака обслуживания).

3.2.9. Максимальный размер фасадной вывески в длину должен составлять не более 70% от длины части фасада здания, строения, сооружения, соответствующей размерам занимаемых организацией (индивидуальным предпринимателем) помещений. При этом в случае размещения единичной конструкции ее длина должна быть не более 5 м; в случае размещения фасадной вывески в виде комплекса идентичных взаимосвязанных элементов (текстовой части, декоративно-художественных элементов) длина каждого элемента должна составлять не более 3 м.

3.2.10. Фасадная вывеска должна размещаться на расстоянии не менее 200 мм от оконных и дверных проемов, карниза, парапета кровли.

3.2.11. Вывески на фасадах необходимо размещать без выступа за боковые пределы фасада и с учетом его архитектурного членения.

3.2.12. Не допускается размещать вывески на фасадах жилого здания, где отсутствует вход в помещение, к которому относится вывеска.

3.2.13. Не допускается размещение вывесок на уровне жилых этажей.

3.2.14. Размещение фасадной вывески осуществляется с соблюдением следующих требований (рис. 5):

- общая высота текстовой части с учетом высоты выносных элементов шрифта должна составлять не более 450 мм для вывески, состоящей из одной строки, и не более 550 мм для вывески, состоящей из двух строк (но не превышать 70% высоты фриза при размещении на нем), при размещении названия (наименования) объекта на зданиях торговых центров, торгово-развлекательных центров (комплексов), на спортивных и спортивно-зрелищных зданиях и сооружениях — не более 1000 мм, при размещении на НТО — не более 350 мм;

- максимальная высота объемных декоративно-художественных элементов, размещаемых в составе вывески, не может превышать по высоте 550 мм. В случае размещения такого логотипа на фризе логотип по высоте не может превышать 70% от высоты фриза;

- в случае размещения вывески и логотипа на фризе высота вывески и логотипа должна составлять не более 70% высоты фриза;
- высота торцевого профиля букв, цифр, символов в составе вывески не должна превышать 70 мм;



Нестационарные объекты:



Рис.5

- максимальное расстояние между плоскостью фасада здания, строения, сооружения и основанием букв, цифр, символов, декоративно-художественных элементов вывески составляет 30 мм;

- в случае размещения вывески путем крепления каждого элемента на единую монтажную раму все элементы рамы должны быть окрашены в цвет участка фасада здания, строения, сооружения, на котором осуществляется размещение;

- в случае если над входом, на фризе, над окном нет места для вывески, возможно устройство консольной вывески и (или) вывески на аппликационной пленке в окнах занимаемого помещения.

- размещение на зданиях торговых центров, торгово-развлекательных центров (комплексов), на спортивных и спортивно-зрелищных зданиях и сооружениях — осуществляется в соответствии с паспортом фасада. При отсутствии паспорта фасада здания для данной категории зданий требуется разработка архитектурно-художественной концепции (графической схемы) размещения информационных и рекламных конструкций на фасаде здания и ее согласование с органом местного самоуправления для создания единого визуально привлекательного облика объекта и его гармоничного включения в окружающую среду.

3.2.15. Информационные материалы на аппликационной пленке в окнах занимаемого помещения должны быть выполнены из отдельных букв и элементов на светопрозрачной пленке и не должны превышать 30% заполнения оконного проема.

### 3.3. Требования к табличкам (рис. 6)



Рис.6

### 3.3.1. Допускаются следующие варианты размещения:

- в виде отдельной таблички;
- путем объединения табличек в информационный блок с ячейками (модулями) для размещения информации, обеспечивающий формирование единой композиции, соразмерной входной группе (в случае необходимости размещения у общего входа в здание, строение, сооружение более трех табличек).

### 3.3.2. Размещение табличек осуществляется с соблюдением следующих требований:

- размеры отдельно размещаемой таблички (за исключением случаев размещения таблички на дверях входных групп, внутренней стороне остекления витрин, остекленных участках фасада методом нанесения трафаретной печати или аналогичными методами, на НТО) не должны превышать 400 мм по высоте, 300 мм по ширине; размеры информационного блока с ячейками не должны превышать 1200 мм по высоте, 900 мм по ширине;
- размеры табличек, размещаемых на дверях входных групп, внутренней стороне остекления витрин, остекленных участках фасада методом нанесения трафаретной печати или аналогичными методами, на НТО, не должны превышать 400 мм по высоте, 300 мм по ширине;
- при исполнении таблички в виде объемных букв и символов на подложке рекомендуемая толщина подложки составляет не более 30 мм, толщина объемных букв и символов — не более 20 мм, толщина плоской таблички не должна превышать 30 мм;
- цветовое решение таблички должно соотноситься с цветовым (колористическим) решением фасада здания, строения, сооружения, на котором она размещается;
- в оформлении таблички не должно использоваться более трех цветов;
- в цветовом и композиционном решениях информационного блока должны использоваться элементы идентичные между собой по цвету, размерам, материалам изготовления, способам подсветки;

- расположение букв, цифр, символов должно осуществляться по горизонтали с использованием не более двух гарнитур шрифта и с соблюдением межбуквенного интервала, характерного для каждой гарнитуры шрифта;

- высота букв, цифр, символов должна быть не более 100 мм;

- установка табличек должна производиться вплотную к поверхности фасада здания, строения, сооружения на единой горизонтальной оси с выравниванием по средней линии с учетом ранее размещенных аналогичных информационных конструкций (в случае их соответствия требованиям настоящего Стандарта) в пределах плоскости фасада;

- число табличек, размещенных справа и слева от входа или въезда, не должно превышать трех на каждой из сторон, при этом таблички должны иметь одинаковые размеры, размещаться упорядоченно, с соблюдением горизонтальных и вертикальных осей; в случае если в здании, строении, сооружении, в котором фактически находятся или осуществляют деятельность более шести организаций, индивидуальных предпринимателей или физических лиц зарегистрированных как самозанятые, таблички размещаются на фасаде здания, строения, сооружения индивидуально, но при этом требуется разработка архитектурно-художественной концепции (графической схемы) размещения информационных и рекламных конструкций на фасаде здания для создания единого визуально привлекательного облика входной группы;

- расстояние от краев проемов витрин, окон, ниш, архитектурных элементов, внутренних или внешних углов фасадов до ближайшей точки таблички, информационного блока должно составлять не менее 200 мм.

### **3.4. Требования к консольным вывескам.**

3.4.1. Допускаются следующие варианты размещение консольных вывесок:

- над верхней линией окон первого этажа, но не выше 200 мм от нижней линии окон второго этажа зданий, строений, сооружений;

- между верхней линией окон первого этажа и крышей (карнизом) одноэтажных зданий, строений, сооружений на расстоянии не менее 200 мм от оконных и дверных проемов, карниза, парапета кровли;

- у арок здания, строения, сооружения (в случае если вход в помещение, занимаемое организацией или индивидуальным предпринимателем, организован со стороны внутреннего двора здания, строения, сооружения);

- на высоте не менее 2700 мм от отметки поверхности земли на одной горизонтальной оси с вывеской (рис. 7).

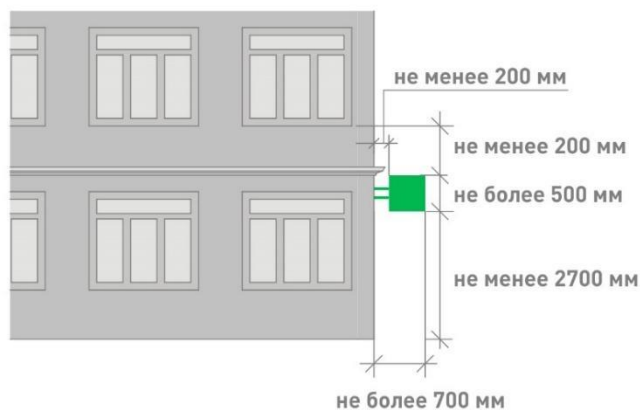


Рис.7

3.4.2. Размещение консольных вывесок осуществляется в пределах границ помещений, занимаемых организациями или индивидуальными предпринимателями, на одном из углов здания или на одной из сторон от входа в здание, строение, сооружение.

3.4.3. Размещение консольных вывесок допускается с соблюдением следующих требований:

- размеры вывески должны быть не более 500 мм по высоте и 500 мм по ширине;
- расстояние от вывески до плоскости фасада (выступающих элементов фасада) здания, строения, сооружения должно составлять не более 200 мм (рис. 8);

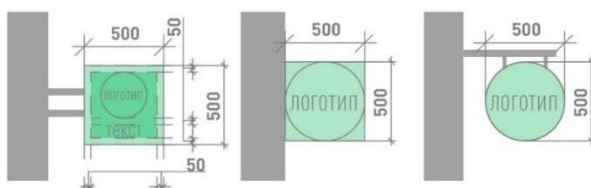


Рис.8

- расстояние между консольными вывесками должно составлять не менее 10 м.

3.4.4. Установка консольных вывесок способом, отраженным на рис. 9, а также установка более одной консольной вывески в вертикальном ряду друг над другом запрещена.

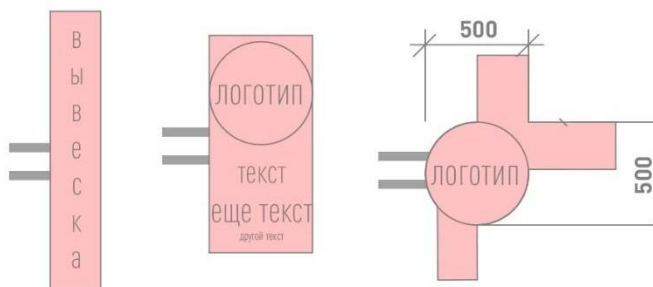


Рис.9

3.4.5. Блочные консольные вывески для размещения информационных материалов нескольких организаций выполняются в едином стиле, шириной 600 мм, высотой 800 мм (рис. 10).

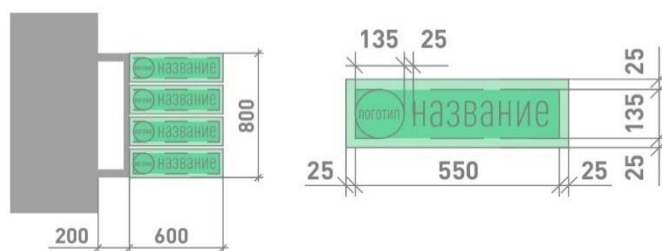


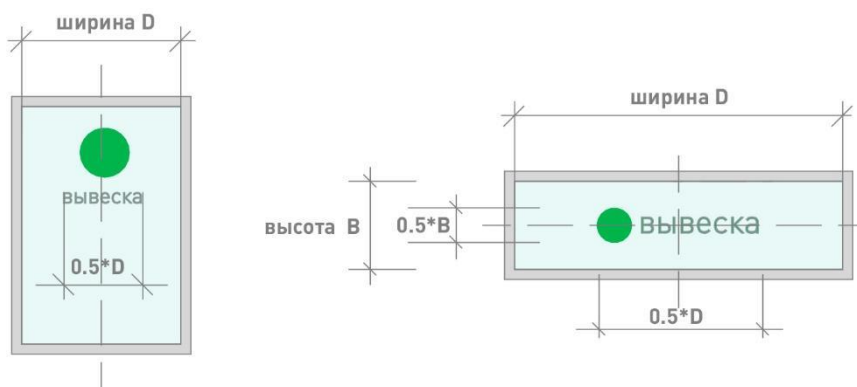
Рис.10

### 3.5. Требования к витринным вывескам.

3.5.1. Витринные вывески допускается размещать с внутренней (интерьерной) и с внешней (фасадной) стороны остекления витрины. Витринными вывески называются в случае их размещения с внутренней (интерьерной) стороны остекления витрины на расстоянии до 1 м от остекления. Размещение витринных вывесок выше первого этажа не допускается.

3.5.2. Витринные вывески размещаются в соответствии со следующими требованиями:

- высота текста вывески не должна превышать 150 мм, высота декоративной части (логотипа) - не более 300 мм, при этом габариты всей конструкции не могут превышать по высоте или ширине 50% габаритов стекла, на котором размещена вывеска (рис. 11);



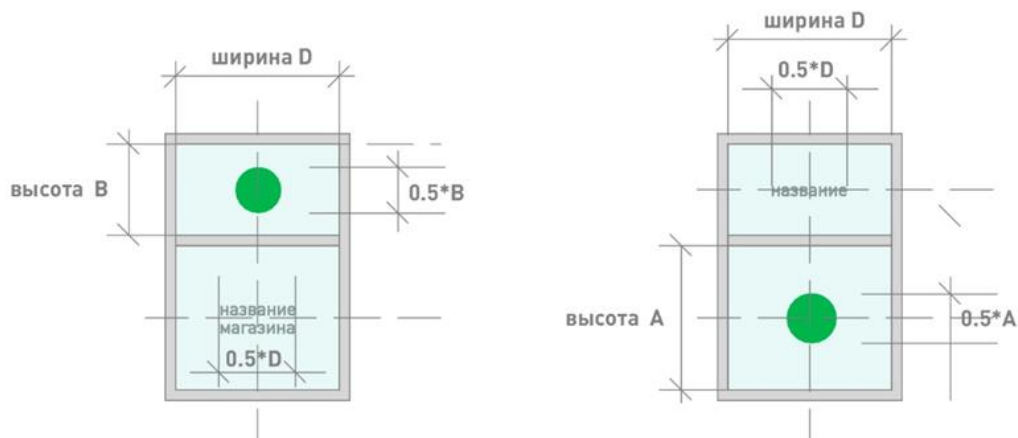


Рис. 11

### 3.6. Требования к крышным вывескам.

3.6.1. Крышные вывески размещаются в виде объемных букв, цифр, символов, декоративно-художественных элементов без использования подложки выше линии карниза, парапета здания, строения, сооружения.

3.6.2. Размещение крышной вывески на крыше здания, строения, сооружения допускается при условии, если единственным собственником (правообладателем) указанного здания, строения, сооружения является организация (индивидуальный предприниматель), сведения о которой содержатся на данной вывеске и в месте фактического нахождения (месте осуществления деятельности) которой вывеска размещается.

3.6.3. Размещение крышных вывесок над кровлями многоквартирных многоэтажных жилых домов и зданий торговых центров, торгово-развлекательных центров (комплексов) общей площадью свыше 5 тыс. кв. м, на спортивных и спортивно-зрелищных зданиях и сооружениях с числом мест для зрителей более 500 разрешается при условии согласования Консультативным-экспертным советом по рассмотрению архитектурно-градостроительного облика населенных пунктов, зданий, сооружений Ленинградской области, образованным постановлением Губернатора Ленинградской области от 31 мая 2021 года № 40-пг.

3.6.4. На одном здании может быть размещена только одна крышная вывеска.

3.6.5. На зданиях, строениях, сооружениях, являющихся объектами культурного наследия федерального, регионального, местного значения, выявленными объектами культурного наследия размещение крышных вывесок запрещено.

3.6.6. Крышные вывески должны соответствовать следующим требованиям:

- высота крышной вывески (рассчитывается от точки крепления к крыше до верхнего края информационного поля – при установке непосредственно на крыше (при отсутствии на крыше карниза, парапета), от карниза, парапета до верхнего края информационного поля — при наличии карниза, парапета) должна быть не более:

- 0,8 м для 1– 2 — этажных объектов;

- 1,2 м для 1– 2 — этажных объектов высотой более 8 м;
- 1,2 м для 3– 5 — этажных объектов

3.6.7. Элементы крепления крышной вывески не должны выступать за границы информационного поля.

3.6.8. Длина крышной вывески должна составлять не более 50% ортогональной проекции фасада здания, строения, сооружения, по отношению к которому она размещена, однако при выступании частей фасада здания относительно друг друга по бокам более чем на 3 м ширина вывески может составлять до 70% от наиболее узкой части фасада (рис. 12).



Рис.12

3.6.9. При размещении крышных вывесок не должны использоваться технологии смены изображения, а также технологии организации медиафасадов, динамические способы передачи информации.

3.6.10. Расстояние от конструкции, размещаемой на крыше, парапете встроенно-пристроенного помещения, до окон должно составлять не менее 6 м (рис. 13).





Рис.13

3.6.11. Не допускается размещать вывеску на коньке кровли крыши.

3.6.12. Толщина элементов должна составлять от 7 до 20% высоты текста вывески.

### 3.7. Требования к вывескам на маркизах.

Размещение вывески на маркизе осуществляется в виде нанесенных непосредственно на маркизу надписей и (или) изображения в соответствии со следующими требованиями:

- высота вывески должна быть не более 150 мм, за исключением случаев изображения товарного знака, знака обслуживания, размещаемого на маркизах сезонных кафе;
- высота изображения товарного знака, знака обслуживания, логотипа, размещаемого на маркизах сезонного кафе, должна быть не более 300 мм;
- текстовая часть и декоративно-художественные элементы вывески должны быть размещены на единой горизонтальной оси.

### 3.8. Требования к объемно-пространственным информационным конструкциям.

3.8.1. Объемно-пространственные информационные конструкции не должны размещаться на зданиях, строениях, сооружениях.

3.8.2. Размещение воздушных шаров, аэростатов и иных летательных аппаратов, используемых в качестве рекламных конструкций, регулируется нормами Воздушного кодекса Российской Федерации. Воздушные шары, аэростаты и иные летательные аппараты, используемые в качестве рекламных конструкций, не должны размещаться в границах улично-дорожной сети, охранных зон воздушно-кабельных линий электропередач и связи.

## **2. Стандарт оформления элементов фасадов зданий.**

1. При капитальном или текущем ремонте объектов (за исключением индивидуальных жилых домов, садовых и дачных домов, жилых домов блокированной застройки дуплексов, таунхаусов) необходима подготовка паспорта фасадов объекта (далее - Паспорт фасадов) по типовой форме (см п. 5).

Паспорт фасадов утверждается нормативным правовым актом администрации поселения (района).

Разработка такого документа производится:

- при создании, изменении или ликвидации крылец, навесов, козырьков, карнизов, балконов, лоджий, веранд, террас, эркеров, декоративных элементов, дверных, витринных, арочных и оконных проемов;
- замене облицовочного материала;
- покраске фасада (его частей);
- изменении материала кровли, элементов безопасности крыши, элементов организованного наружного водостока;
- установке кондиционеров;
- размещении НТО, в том числе совмещенных с остановкой общественного транспорта;
- при размещении информационных конструкций на отдельно стоящем объекте, на встроенном помещении торгового, общественно-делового (офисного), назначений, объекте производственного, складского назначения (указатель, вывеска, информационный стенд, табличка).

2. Перечень объектов, для которых замена оконных, дверных проемов, установка кондиционера не требует подготовки Паспорта фасадов, устанавливается нормативным правовым актом администрации.

3. К объектам, на которые необходимо утверждение Паспорта фасадов при их размещении, капитальном или текущем ремонте относятся:

- здания,
- строения,
- сооружения,
- НТО, в том числе совмещенные с остановкой общественного транспорта.

4. При подготовке паспорта фасада объекта необходимо учитывать правила, перечисленные ниже.

### **4.1. Стены.**

4.1.1. Запрещается осуществлять покраску, облицовку фрагментов фасада объекта, не соответствующую по цвету и типу облицовке существующего фасада.

4.1.2. Запрещается демонтировать, перекрывать, менять цвет архитектурных элементов фасада объекта (балясин, балюстрады, фриза, карниза, барельефа, фронтона, колоннады, кронштейна, эркера, наличников и т. п.).

4.1.3. Запрещается применять для облицовки стен виниловый сайдинг, профнастил, фасадные панели «под натуральный камень».

4.1.4. Покраску стен зданий, строений, сооружений (за исключением окраски фасадов выявленных объектов культурного наследия, объектов культурного наследия федерального, регионального, местного значений) следует осуществлять в соответствии с рекомендуемыми колористическими решениями (рис. 1)



Рис. 1. Рекомендуемые колористические решения фасадов объекта, используемых отделочных материалов

4.1.5. Запрещено использование разных архитектурных приемов ограждения входной группы, ограждения балкона, козырька при размещении на фасаде одного здания.

#### 4.2. Козырьки.

4.2.1. Козырьки над входом выполняются с использованием лаконичных решений. Запрещено использование кованых элементов на панельных строениях и домах хрущевской постройки.

4.2.2. В случае устройства козырька на фасаде здания, где уже установлены иные козырьки, необходимо выполнить его идентичным существующим, за исключением случаев оформления главного входа, а также в случае устройства ранее установленных козырьков не в соответствии с п. 4.2.1.

#### 4.3. Ограждения входных групп.

4.3.1. Ограждения входных групп выполняются с использованием лаконичных решений. Запрещена установка кованых ограждений входной группы, балкона и козырька на панельных строениях и домах хрущевской постройки. Устройство глухих ограждений не допускается.

4.3.2. Ограждение входной группы необходимо выполнять из нержавеющей стали либо металла. Цвет выбирается в соответствии с рекомендуемыми колористическими решениями (рис. 2).



Рис. 2. Рекомендуемые колористические решения металлических элементов фасадов объекта (кровли, водостоков, ограждений, дверей)

4.3.3. В случае устройства ограждения входной группы на фасаде здания, где уже выполнено устройство иных ограждений входных групп, необходимо выполнить его идентичным существующим, за исключением случаев оформления главного входа, а также в случае устройства ранее установленных ограждений не в соответствии с п.п. 4.3.1., 4.3.2.

#### 4.4. Цоколь, ступени.

4.4.1. Облицовку цоколя и входных ступеней с пандусом необходимо выполнять из одного материала или в близкой цветовой гамме. Рекомендуются монохромные цвета отделки, сочетающиеся с общим колористическим решением здания.

4.4.2. Облицовка поверхностей ступеней и пандусов должна быть изготовлена из материала с шероховатой текстурой поверхности, не допускающей скольжения.

4.4.3. Запрещается использовать тротуарную плитку для облицовки цоколя, ступеней и пандуса.

4.4.4. В зимний период необходимо организовывать дополнительные меры для обеспечения безопасности граждан: обработку плитки специальной противоскользящей пропиткой, установку закрепленных резиновых коврик шириной не менее 0,8 м, антискользящих угловых накладок на ступени. В качестве поверхности пандуса допускается использовать рифленую поверхность или металлические решетки.

#### 4.5. Балконы и лоджии.

4.5.1. Остекление балконов и лоджий необходимо выполнять в идентичной стилистике с ранее установленным остекления других балконов и лоджий на фасаде объекта, а также с остеклением, предусмотренным проектом объекта.

4.5.2. Запрещается установка металлических профилированных листов, виниловых элементов (сайдинг) на ограждениях балконов, лоджий.

#### 4.6. Двери.

4.6.1. Запрещается установка глухих металлических дверных полотен на фасадах зданий, за исключением многоквартирных домов, выходящих на лицевой фасад улиц, визуально связанных с открытыми городскими пространствами.

4.6.2. Двери для входных групп в помещениях коммерческого назначения должны быть светопрозрачными, в алюминиевом профиле с остеклением от 60 % до 90 % плоскости двери.

4.6.3. Двери одного фасада должны иметь единообразный вид и быть одного типа, а также сочетаться по стилю и цвету оконных переплетов с окнами и фасадом здания.

#### 4.7. Окна.

4.7.1. Оконные рамы и переплеты в рамках единого здания должны быть выполнены в одном цвете.

4.7.2. Для объектов культурного наследия федерального, регионального, местного значений, выявленных объектов культурного значения запрещается изменение габаритов проемов и исторического рисунка оконных переплетов.

4.7.3. При отсутствии исторических сведений об объекте, выбирая цвет оконных переплетов, необходимо придерживаться следующей цветовой гаммы в соответствии с каталогом цветов RAL: 9010, 7047, 8017, 9006, 9018, 1035.

4.7.4. Запрещается размещение наружных защитных экранов (рольставней) и жалюзи на фасадах объектов культурного наследия федерального, регионального, местного значения, выявленных объектов культурного значения. Их установка допускается на входах первого этажа нежилых помещений дворового фасада.

4.7.5. Цветовое решение наружных защитных экранов (рольставней) и жалюзи должно соответствовать цветовой гамме фасада здания и общему архитектурно-художественному облику фасада.

4.7.6. При установке наружных защитных экранов (рольставней) и жалюзи необходимо использовать системы со скрытыми коробами, не выходящими за пределы фасадной плоскости, или устанавливая их в интерьере за окном.

#### 4.8. Кровля.

4.8.1. Для устройства кровли общественных деловых, коммерческих, торговых объектов использование мягкой кровли запрещено.

4.8.2. Для устройства кровли общественных деловых, коммерческих, торговых объектов необходимо использовать фальц, кликфальц, металлочерепицу имитирующую фальц.

4.8.3. Цвет кровли зданий, строений, сооружений за исключением цвета кровли выявленных объектов культурного наследия, объектов культурного наследия федерального, регионального, местного значений осуществлять в соответствии с рекомендуемыми колористическими решениями (рис. 2).

4.8.4. На объектах культурного наследия федерального, регионального, местного значения, а также выявленных объектах культурного наследия устройство кровли по цвету и материалу осуществляется в соответствии с проектом здания.

#### 4.9. Водосточные трубы.

4.9.1. Водосточные трубы не должны полностью перекрывать архитектурные элементы, нарушать целостность их восприятия.

4.9.2. Цвет водосточных труб и желобов должен совпадать с цветом фасада здания или кровли в соответствии с рекомендуемыми колористическими решениями (рис. 2).

#### 4.10. Маркизы и навесы на окна.

4.10.1. Маркизы должны размещаться по оси оконных, дверных проемов и в их пределах с выступами не более 0,15 м с каждой стороны проема.

4.10.2. Высота нижней отметки маркизы должна быть не ниже 2,5 м от уровня тротуара.

4.10.3. Маркиза не должна перекрывать архитектурные элементы здания.

4.10.4. Маркиза не должна перекрывать окна или витрины более чем на 30%.

4.10.5. Допускается однотонное или двухцветное цветовое решение маркизы, не диссонирующее с цветовой концепцией фасада.

4.10.6. Запрещается использовать в качестве материала для маркиз металл, кортен-сталь, пластик.

#### 4.11. Кондиционеры.

4.11.1. Наружный блок кондиционера должен быть установлен только в местах, предусмотренных для его размещения:

- закрытая решеткой ниша в стене;
- балкон (на высоте ниже ограждения);
- декоративные корзины;
- специально выделенные помещения;
- простенки межэтажного пояса под окном, закрытые экранами;
- оконный проем без выхода за плоскость фасада (с использованием декоративных экранов);
- допускается размещение на фасаде, не выходящем на центральные улицы города (список улиц утверждается дополнительным нормативным правовым актом администрации).

4.11.2. Наружные блоки кондиционеров на фасадах необходимо размещать с привязкой к единой системе осей по вертикали и горизонтали на фасаде.

4.11.3. В случае если используются корзины и декоративные экраны, их конструкции, цвет и рисунок перфорации должны быть едиными в рамках всего здания, строения, сооружения.

Экраны и корзины рекомендуется окрашивать в цвет фасада.

4.11.4. Запрещается размещать:

- наружный блок на поверхности стены на отметке ниже 2,5 м от поверхности земли;
- наружные блоки кондиционеров на фасадах объектов культурного наследия федерального, регионального, местного значения, а также на фасадах выявленных объектов культурного наследия;
- наружный блок на архитектурных деталях, декоративных элементах, муралах, мозаичных поверхностях и на других видах отделки, представляющих художественную и историческую ценность;
- наружный блок без маскирующего экрана;
- трубки для самотечного отвода конденсата на фасад выше отметки 1 м от уровня земли.

4.11.5. Сети кондиционера должны быть скрыты. Ввод сетей в здание должен быть организован в габаритах корзины или маскирующего экрана.

4.12. Дополнительное оборудование фасадов (спутниковые тарелки и антенны, видеокамеры и т. п.)

Дополнительное оборудование фасадов включает две основные группы наружных элементов: городское и техническое оборудование.

К городскому оборудованию относятся часы, почтовые ящики, банкоматы, таксофоны, держатели флагов (флагштоки, кронштейны). К техническому — видеокамеры, электрощитовые и газовые ящики (ШРП), элементы архитектурной подсветки, спутниковые тарелки, антенны.

4.12.1. Допускается установка антенн и кабелей на кровле зданий.

4.12.2. При размещении дополнительного оборудования не допускается нарушение целостности фасадов и их архитектурно-художественных элементов.

4.12.3. Запрещается установка спутниковых тарелок и антенн на куполах, башнях, лоджиях, балконах.

4.12.4. Запрещается установка видеокамер на архитектурных элементах (колоннах, карнизах, фронтонах, порталах, пилястрах), цоколе балконов.

4.12.5. Необходимо использовать скрытое подведение сетей при установке видеокамер и архитектурной подсветки фасада.

4.12.6. Кабель-канал, скрывающий провода, должен быть окрашен под цвет фасада.

4.12.7. Запрещается использовать гофрированные трубы для кабелей.

4.12.8. Допускается ортогональная прокладка сетей на фасаде.

4.13. Архитектурно-художественное оформление (мурал).

4.13.1. В случае нанесения мурала на торцевую стену объекта композиция мурала должна охватывать всю плоскость стены начиная от уровня цоколя либо с отступом в 1 м от уровня земли. Если мурал имеет фон, то он должен покрывать всю площадь стены начиная от уровня цоколя либо с отступом в 1 м от уровня земли (рис. 3).

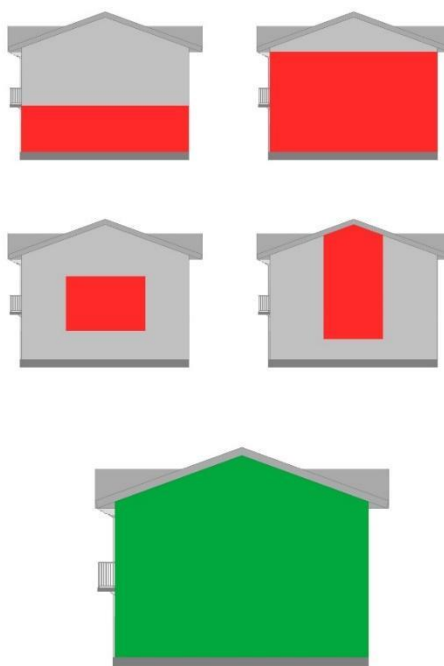


Рис.3

4.13.2. В случае архитектурно-художественного оформления сооружения (трансформаторной подстанции, остановки общественного транспорта и т. п.) мурал наносится на все фасады объекта от уровня земли, за исключением случаев размещения мурала на стенах вновь построенных сооружений и стенах сооружений, на которых произведен ремонт.

4.13.3. Запрещено перекрывать муралом декоративные элементы фасада: карнизы, пилястры, молдинги, руст, кронштейны, наличники, розетки и т. п.

4.13.4. При создании архитектурно-художественного оформления фасада объекта (настенного панно, мурала) требуется согласование администрации поселения (района)

4.14. Архитектурная подсветка зданий.

4.14.1. Архитектурное освещение должно подчеркивать важные архитектурные элементы зданий. Объемные архитектурные элементы с многосторонним обзором должны освещаться с разных положений с выраженным основным направлением потока освещения, углом светового пучка, с учетом плоскости фасада (рис. 4).



Рис. 4

4.14.2. Освещенность при полном охвате здания должна учитывать размеры простенков, глубину выступов, ниш, размещение архитектурных элементов.

4.14.3. Соотношение освещенной части к общей площади фасада не должно превышать 1:3 при ровных фасадах и 1:5 при разноцветных и рельефных фасадах.

5. Паспорт фасадов объекта.

5.1. Общие положения

5.1.1. Типовая форма паспорта фасадов объекта устанавливает требования к паспорту фасадов объекта на территории поселения при строительстве, реконструкции, капитальном или текущем ремонте объектов (за исключением индивидуальных жилых домов, садовых и дачных домов, жилых домов блокированной застройки (дуプレксов, таунхаусов), в том числе:



- при создании, изменении или ликвидации крылец, навесов, козырьков, карнизов, балконов, лоджий, веранд, террас, эркеров, декоративных элементов, дверных, витринных, арочных и оконных проёмов;
- при замене облицовочного материала;
- при покраске фасада (его частей);
- при изменении материала кровли, элементов безопасности крыши, элементов организованного наружного водостока;
- при установке кондиционеров;
- при размещении нестационарных торговых объектов (далее - НТО), в том числе совмещенных с остановкой общественного транспорта;
- при размещении информационных конструкций на отдельно стоящем объекте, торгового, общественно-делового (офисного), назначений, объекте производственного, складского назначений (указатель, вывеска, информационный стенд, табличка).

После утверждения Паспорта фасадов, с согласованными местами расположения информационных конструкций, необходимо получение разрешения на размещение каждой информационной конструкции в соответствии с законодательством.

5.1.2. К объектам, на которые необходимо утверждение паспорта фасадов при их строительстве, размещении, реконструкции, капитальном или текущем ремонте относятся: здания; строения; сооружения; НТО, в том числе совмещенных с остановкой общественного транспорта;

## 5.2. Типовая форма паспорта фасадов объекта

### 5.2.1. Титульный лист паспорта фасадов объекта

Титульный лист паспорта фасадов объекта (далее – Паспорт фасадов) должен содержать сведения о заявителе, разработчике Паспорта фасадов, функциональное назначение и адрес объекта, год разработки Паспорта фасадов, подписи заявителя, подписи разработчика Паспорта фасадов.

### 5.2.2. Текстовая часть Паспорта фасадов

Состав текстовой части Паспорта фасадов:

5.2.2.1. Описание высотных характеристик объекта, включая этажность;

5.2.2.2. Описание стилевых характеристик объекта, включая год постройки объекта;

5.2.2.3. Описание параметров фасада или части фасада объектов (длина, площадь).

### 5.2.3. Графическая часть Паспорта фасадов

Состав графической части Паспорта фасадов:

5.2.3.1. Ситуационный план с изображением местоположения объекта, в отношении фасадов которого разрабатывается Паспорт фасадов. Ситуационный план выполняется в масштабе 1:500 (1:1000, 1:2000) с указанием ориентации по сторонам света. На ситуационном плане указывается нумерация фасадов объекта, в отношении которых разрабатывается Паспорт фасадов.

5.2.3.2. Изображение фасадов объекта или части фасадов объекта (развертка фасадов).

Развертка фасадов выполняется в виде чертежа в масштабе 1:50 (1:100) с указанием длины, членений и высотных характеристик (высотных отметок) объекта, с указанием колера и материала конструктивных элементов фасадов, архитектурных деталей, элементов декора фасадов, инженерного и технического оборудования в соответствии с Таблицей, а также с указанием места размещения информационных конструкций (указателей, вывесок, информационных стендов).

5.2.3.3. Изображение элемента фасада объекта (при наличии). Изображение создаваемого, изменяемого крыльца, навеса, козырька, карниза, балкона, лоджии веранды, террасы, эркера, декоративных элементов, дверных, витринных арочных и оконных проемов выполняется в виде чертежа в масштабе 1:10, 1:25 с указанием длины, ширины и высотных характеристик (высотных отметок) элемента, с указанием колера и материала.

5.2.3.4. Изображение фасадов объекта (развертка фасадов) с отображением сложившейся застройки.

Развертка фасадов объекта (развертка фасадов) с отображением сложившейся застройки выполняется в виде фотофиксации в цвете в дневное время суток и в ночное время суток.

### 5.3. Требования к оформлению Паспорта фасадов

5.3.1. На бумаге.

5.3.1.1. Формат – А4 (А3).

5.3.1.2. Шрифт - Times New Roman, размер № 14, межстрочный интервал 1.

5.3.1.3. Нумерация страниц с учетом титульного листа с соблюдением последовательности разделов, предусмотренных настоящим приложением.

5.3.2. В электронном виде.

5.3.2.1. Формат .pdf. одним файлом.

5.3.2.2. Формат .dwg. одним файлом.

Таблица

	Номер фасада в соответствии с ситуационным планом				
		Материал	Колер	Основные параметры	
Описание архитектурных деталей и конструктивных элементов фасадов, элементов декора фасадов, инженерного и технического оборудования	Длина, Высота, Площадь			Количество	
		2	3	4	5
	Архитектурные детали и конструктивные элементы фасадов				
	Элементы декора лицевых фасадов				
	Инженерное и техническое				

	оборудование				
--	--------------	--	--	--	--

### **3. Стандарт оформления навигационных элементов в городской среде.**

#### **1. Типовые домовые знаки и требования к их размещению.**

1.1. Домовой знак (адресная табличка, адресный знак) – указатель, содержащий информацию об адресообразующих элементах объекта:

- наименование элемента улично-дорожной сети;
- номер здания, сооружения, в том числе строительство которых не завершено, земельного участка

1.2. К наименованиям элементов планировочной структуры относятся наименования улиц, проспектов, переулков, проездов, набережных, площадей, бульваров, тупиков, съездов, шоссе, аллей и иное.

1.3. Номером здания, сооружения, в том числе строительство которых не завершено, земельного участка считается номер, присвоенный в соответствии с законодательством Российской Федерации.

1.4. Домовые знаки объектов должны подсвечиваться в темное время суток при наличии технической возможности. Домовые знаки должны содержаться правообладателями в чистоте и технически исправном состоянии.

1.5. Общими требованиями к размещению домовых знаков являются:

- унификация мест размещения, соблюдение единых правил размещения;
- видимость с учетом условий пешеходного и транспортного движения, дистанций восприятия, архитектуры зданий, освещенности, зеленых насаждений.

1.5.1. Размещение домовых знаков должно отвечать следующим требованиям:

- высота от поверхности земли – от 2,5 до 3,5 м (в районах проектируемой застройки – до 5 м);
- размещение на участке фасада, свободном от выступающих архитектурных деталей;
- привязка к вертикальной оси простенка, архитектурным членениям фасада;
- единая вертикальная отметка размещения знаков на соседних фасадах;
- отсутствие внешних заслоняющих объектов (деревьев, построек).

1.5.2. Домовые знаки должны быть размещены:

- на главном фасаде – с правой стороны фасада;
- на улицах с односторонним движением транспорта – на стороне фасада, ближней по направлению движения транспорта;
- у арки или главного входа – с правой стороны или над проемом;
- на дворовых фасадах – на стене со стороны внутриквартального проезда;
- при длине фасада более 100 м – на его противоположных сторонах;

- на оградах и корпусах промышленных предприятий – справа от главного входа или въезда;

- у перекрестка улиц – на угловом фасаде.

1.5.3. Не допускается:

- размещение рядом с домовым знаком выступающих вывесок, консолей, а также объектов, затрудняющих восприятие знака;

- размещение домовых знаков и указателей вблизи выступающих элементов фасада или на заглубленных участках фасада, на элементах декора, карнизах, воротах;

- произвольное перемещение домовых знаков с установленного места.

1.5.4. Размеры домового знака:

Домовой знак может быть единой конструкцией либо состоять из двух частей. Размеры домовых знаков для размещения на зданиях, сооружениях, в том числе строительстве которых не завершено, земельном участке:

- для магистральных улиц и дорог — 1300 мм × 310 мм;

- для улиц и дорог местного значения — 700 мм × 310 мм для текстовой части и 310 мм × 310 мм для номера дома.

1.5.5. Дополнительно информация на домовом знаке может содержать наименование элемента планировочной структуры на английском языке с учетом требований к отображению расширенного кирилловского алфавита на расширенный латинский алфавит в соответствии с ГОСТ 7.79-2000 «Правила транслитерации кирилловского письма латинским алфавитом».

1.5.6. Домовые знаки должны иметь антивандальное исполнение.

1.5.7. Домовые знаки могут оснащаться внутренней подсветкой при наличии технической возможности.

## 2. Требования к отдельно стоящим информационным стелам, стендам, пилонам.

2.1. Информационные стелы, пилоны, стенды предназначены для размещения информации о мероприятиях, исторических справках, карт, объявлений (рис. 1).

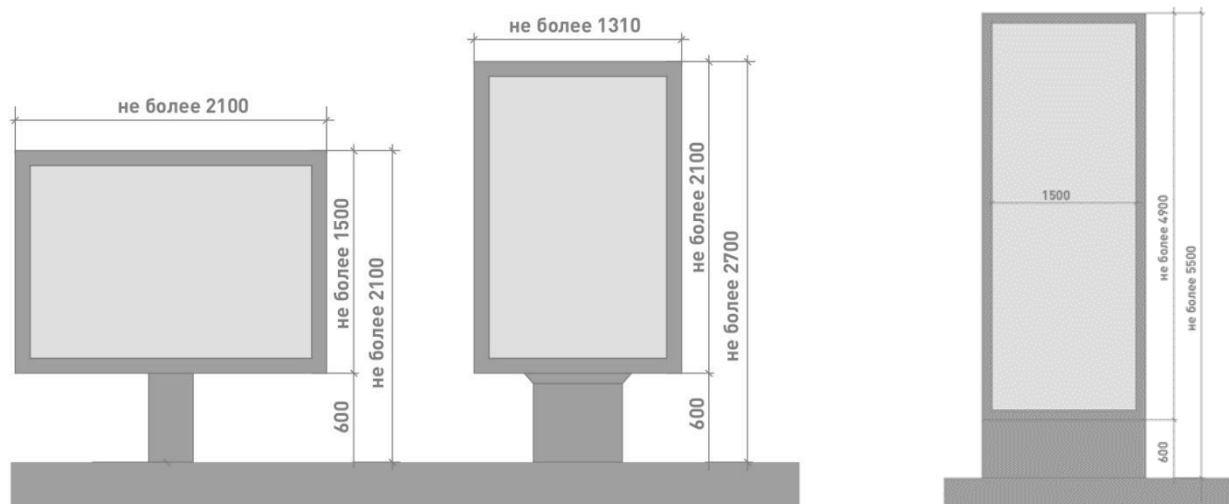


Рис.1

2.2. Информационные стенды размещаются вдоль пешеходных дорожек, на газонной части и в большей степени ориентированы на отдельное общественное пространство и информацию локального значения. Высота стендов не должна превышать 2,1 м, ширина — от 1 до 2,1 м. Если проектом благоустройства территории предусмотрены информационные стенды, то их тип и вид должны соответствовать проекту.

2.3. Информационные пилоны размещаются вдоль тротуаров и ориентированы на навигацию между общественными пространствами или демонстрацию информации общегородского значения. Высота стендов не должна превышать 2,7 м, ширина — 1,31 м.

2.4 Информационные стелы размещаются вдоль главных транспортных магистралей и ориентированы на восприятия общегородской информации из салона движущегося транспортного средства. Высота стелы не должна превышать 5,5 м, ширина — 1,5 м.

### 3. Требования к навигационным указателям и стендам.

3.1. Навигационный указатель — информационный элемент городской среды, указывающий направление движения в сторону знаковых объектов, достопримечательностей, а также содержащий информацию об объектах и названия улиц. По высоте он не должен превышать 2,7 м, по ширине — 1,31 м. Устанавливается преимущественно на перекрестках, у остановок общественного транспорта (рис.2).

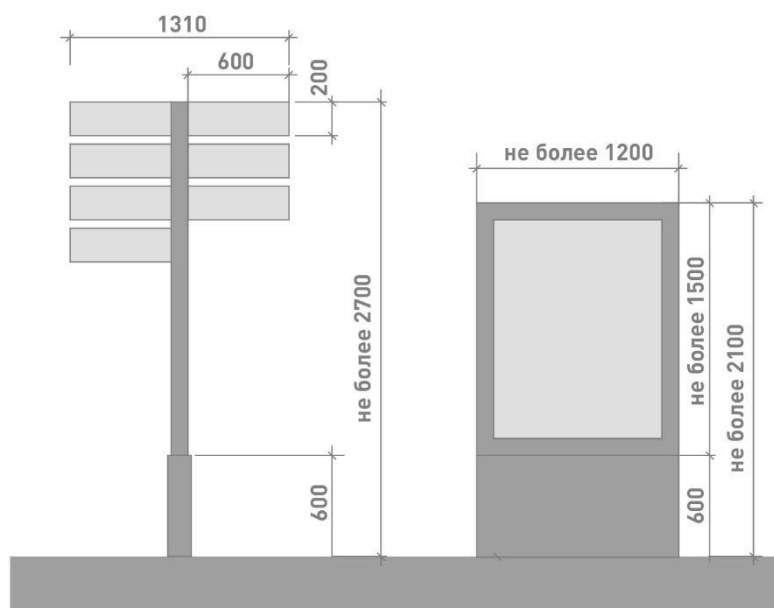


Рис.2

3.2. Навигационный стенд — информационный элемент городской среды, указывающий направление движения в сторону входных и санитарных зон общественного пространства, игровых/спортивных/рекреационных зон внутри общественного пространства. По высоте не должен превышать 2,1 м, по ширине — 1,2 м (рис. 2).

3.3. В случае размещения навигационных указателей вдоль проезжей части расстояние между краем проезжей части и ближайшим к ней краем знака должно быть не менее 1 м, а высота установки — от 2 до 4 м.

#### **4. Стандарт оформления и размещения элементов городской среды, включающий требования и рекомендации к элементам благоустройства и их размещению.**

1.1. Малые архитектурные формы (скамейки, урны, вазоны, велопарковки, качели, перголы и навесы, люки, приствольные решетки, элементы освещения и ограждения) в пределах одного элемента улично-дорожной сети размещаются в едином стиле.

1.1.1. На территории парков, скверов, спортивных и детских площадок малые архитектурные формы устанавливаются по типу и виду, указанному в проекте благоустройства указанных территорий.

1.1.2. При определении числа урн на территории парка хозяйствующему субъекту необходимо исходить из расчета одна урна на 800 площади парка.

1.1.3. При размещении урн на общественных территориях поселения расстояние между урнами должно быть не более 40 м. Расстояние от скамеек - не менее 1,5 м.

1.2. НТО должны размещаться с учетом:

- схемы размещения НТО;
- нормативов минимальной обеспеченности населения муниципальных образований Ленинградской области торговыми павильонами и киосками по продаже продовольственных товаров и сельскохозяйственной продукции, продукции общественного питания и печатной продукции, установленных нормативным актом Ленинградской области;

- обеспечения беспрепятственного развития улично-дорожной сети;

- обеспечения беспрепятственного движения транспорта и пешеходов;

- обеспечения соответствия деятельности НТО санитарным и экологическим требованиям, правилам продажи отдельных видов товаров, требованиям безопасности для жизни и здоровья людей, в том числе

- требованиям пожарной безопасности, установленным Постановлением Правительства Российской Федерации от 16 сентября 2020 года № 1479 «Об утверждении Правил противопожарного режима в Российской Федерации».

1.2.1. НТО должны размещаться с учетом необходимости

обеспечения благоустройства и оборудования мест размещения НТО, в том числе должно быть обеспечено:

- благоустройство площадки для размещения НТО и прилегающей территории;

- возможность подключения НТО к сетям инженерно-технического обеспечения (при необходимости);

- удобный подъезд автотранспорта, не создающий помех для прохода пешеходов, заездные карманы;

- беспрепятственный проезд пожарного и медицинского транспорта, транспортных средств Министерства Российской Федерации по делам гражданской обороны, чрезвычайным ситуациям и ликвидации последствий



стихийных бедствий (МЧС) к существующим зданиям, строениям и сооружениям.

1.2.2. Размещение НТО должно обеспечивать свободное движение пешеходов и доступ потребителей к торговым объектам, в том числе:

- безбарьерная среда жизнедеятельности для инвалидов и иных маломобильных групп населения,
- беспрепятственный подъезд спецтранспорта при чрезвычайных ситуациях.

1.2.3. Внешний вид НТО должен соответствовать внешнему архитектурному облику сложившейся застройки муниципального образования и правилам благоустройства территории.

1.2.4. Планировка и конструктивное исполнение НТО должны обеспечивать требуемые условия приема, хранения и отпуска товаров в соответствии с ГОСТ Р 54608–2011 «Национальный стандарт Российской Федерации. Услуги торговли. Общие требования к объектам мелкорозничной торговли», утвержденным приказом Федерального агентства по техническому регулированию и метрологии от 8 декабря 2011 года № 742–ст.

1.2.5. Территория, прилегающая к НТО, должна соответствовать действующим правилам и нормативам, в том числе правилам благоустройства и (или) нормативам градостроительного проектирования, схеме размещения нестационарных торговых объектов поселения.

1.2.6. Не допускается размещение НТО:

- в местах, не включенных в схему размещения НТО;
- в арках зданий, на газонах (без устройства специального настила), площадках (детских, для отдыха, спортивных), транспортных стоянках;
- охранной зоне водопроводных, канализационных, электрических, кабельных сетей связи, трубопроводов, магистральных коллекторов и линий высоковольтных передач;
- при отсутствии согласования размещения НТО с собственниками соответствующих сетей;
- ближе 5 м от посадочных площадок пассажирского транспорта (за исключением заблокированных с остановочным павильоном), в пределах треугольников видимости;
- на пешеходной части тротуаров и дорожек;
- на расстоянии менее 25 м — от вентиляционных шахт и 15 м — от окон жилых помещений;
- перед витринами торговых организаций;
- на территории выделенных технических (охранных) зон;
- под железнодорожными путепроводами и автомобильными эстакадами, мостами;

- на расстоянии менее 25 м от мест сбора мусора и пищевых отходов, дворовых уборных, выгребных ям (за исключением НТО, в которых осуществляется торговля исключительно непродовольственными товарами);
- в границах одного земельного участка на расстоянии менее 15 м от расположенного на нем объекта торгового, делового, офисного, социального назначения, в том числе строительство которого не завершено;
- в случае если размещение НТО препятствует свободному подъезду пожарной, аварийно-спасательной техники или доступу к объектам инженерной инфраструктуры (объекты энергоснабжения и освещения, колодцы, краны, гидранты и т. д.);
- с нарушением санитарных, градостроительных, противопожарных норм и правил благоустройства территорий муниципального образования.

#### 1.2.7. Рекомендуемые для территории города типы НТО

см. главу 4.

1.3. Мощение и иные покрытия, а также озеленение в пределах одного элемента улично-дорожной сети выполняются в едином стиле.

1.3.1. На территории парков, скверов, спортивных и детских площадок озеленение, мощение и иные покрытия устанавливаются по типу и виду, указанному в проекте благоустройства территорий.